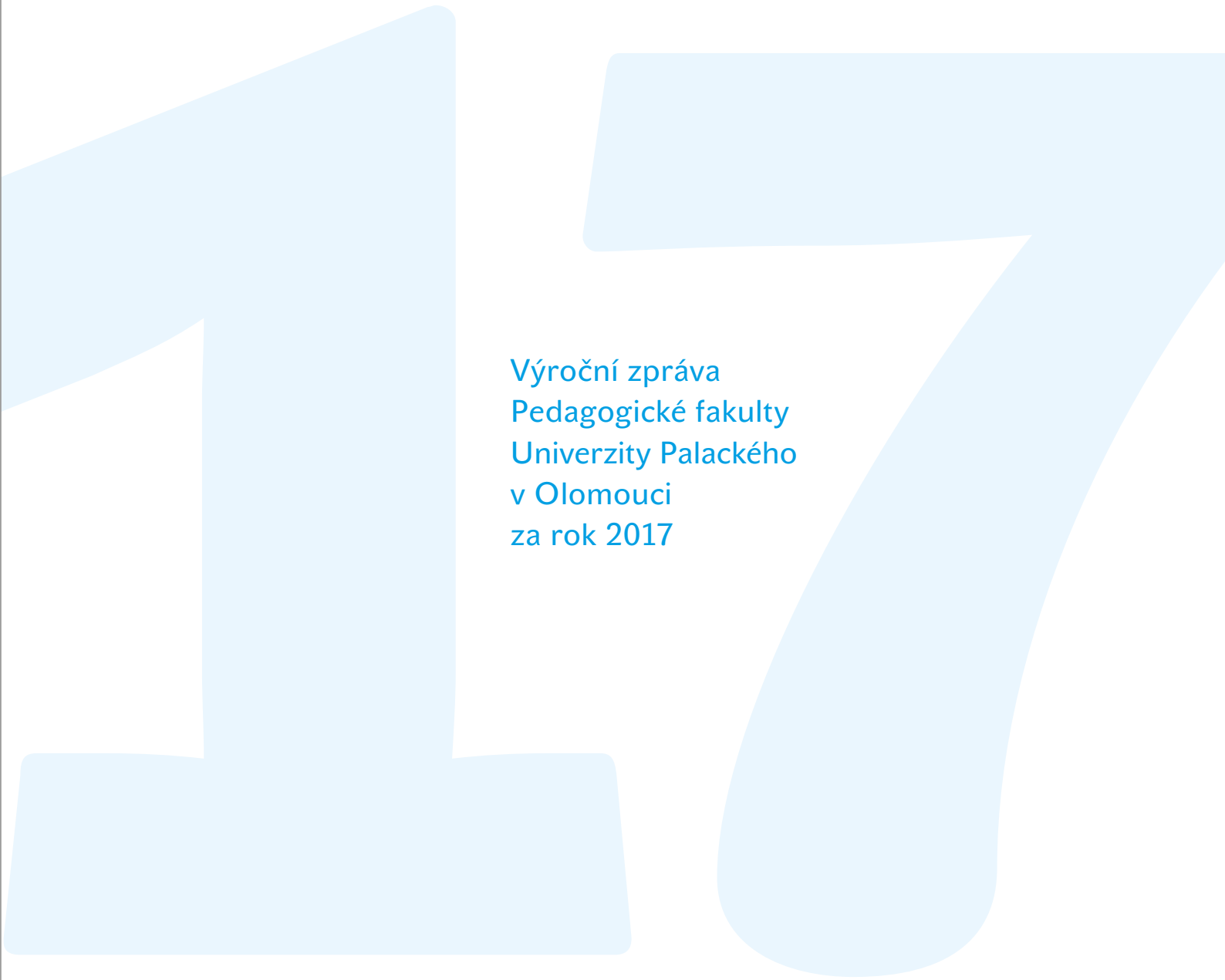
The image features a solid blue background with two large, white, stylized numbers, '1' and '7', positioned on the left and right sides respectively. The numbers are thick and have rounded, modern shapes. In the center, between the two numbers, is the title text in white.

Výroční zpráva  
Pedagogické fakulty  
Univerzity Palackého  
v Olomouci  
za rok 2017



Výroční zpráva  
Pedagogické fakulty  
Univerzity Palackého  
v Olomouci  
za rok 2017

Olomouc 2018

PEDAGOGICKÁ FAKULTA UNIVERZITY PALACKÉHO V OLOMOUCI  
ŽIŽKOVO NÁMĚSTÍ 5, 771 40 OLMOUC  
WWW.UPOL.CZ  
TEL.: 585 635 088, 585 635 099, FAX: 585 231 400

Eds. © Petra Šobáňová, Hana Šimková, 2018  
© Univerzita Palackého v Olomouci, 2018

Neoprávněné užití tohoto díla je porušením autorských práv a může zakládat občanskoprávní, správněprávní, popř. trestněprávní odpovědnost.

ISBN 978-80-244-5384-2 (print)  
ISBN 978-80-244-5385-9 (online : PDF)

## ÚVODNÍ SLOVO

*Na první pohled by se mohlo zdát, že život na Pedagogické fakultě Univerzity Palackého v Olomouci v roce 2017 se příliš neliší od běžných akademických roků, kdy dochází ke střídání „klasických“ dnů spjatých s naplňováním základního poslání a cílů rozvoje fakulty se dny prozářenými úspěchy pracovníků i studentů v tvůrčích, vědeckých, uměleckých, sportovních a dalších aktivitách.*

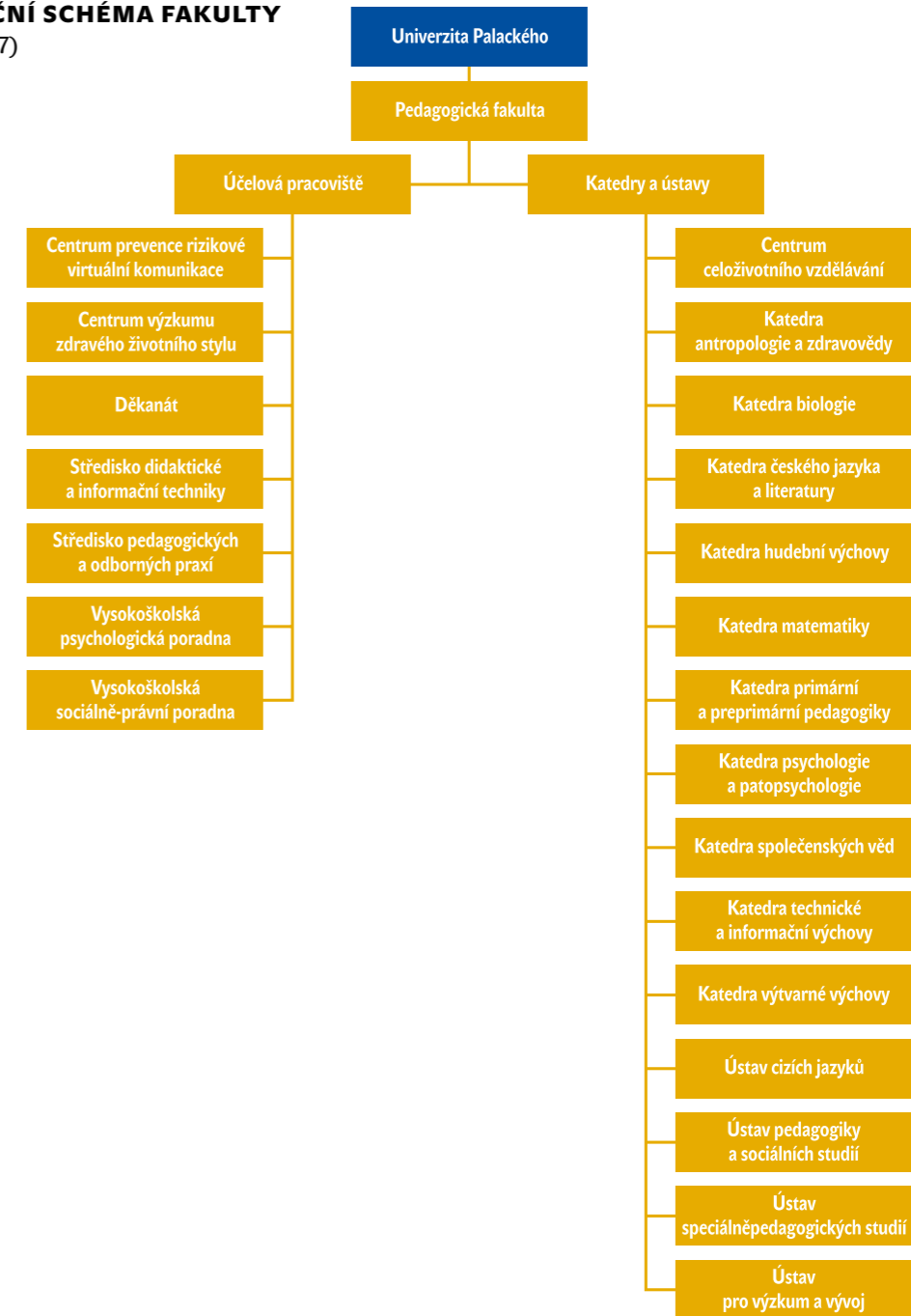
*Rozvíjeny byly všechny obory akreditované v bakalářských, magisterských, navazujících magisterských i doktorских studijních programech. Systematicky se rozvíjely mezinárodní vztahy, a to jak v oblasti mobility a tvůrčí činnosti, tak i navazováním nových kontraktů. Jednotlivá pracoviště samostatně či vzájemnou spoluprací směřovala svou tvůrčí činnost ke klíčovým oblastem, které byly již dříve vydefinovány tak, aby byly v souladu s posláním fakulty. Zahájena byla řada nových projektů v rámci OP VVV, ale i na dalších platformách. Dále se prohloubila spolupráce s praxí, kontakty s absolventy a nabídka celoživotního vzdělávání. Opětovně se zlepšily materiálně-technické podmínky a započaly práce na rekonstrukci „Albínky“.*

*Nastíněný výčet klíčových aktivit ukazuje, že všichni byli plně vytíženi, ale vedle těchto „běžných“ aktivit byl rok 2017 mimořádný tím, že dění na PdF UP celý rok výrazně ovlivňovala součinnost na tvorbě materiálů potřebných pro podání žádosti o institucionální akreditaci, kterou si UP vytýčila podat právě do konce roku 2017. Fakulta připravovala podklady pro dvě oblasti vzdělávání, které jsou na ní rozvíjeny, a to Učitelství a Neučitelská pedagogika. Současně probíhaly přípravné práce pro nastartování procesu nového pojetí akreditací v rámci přechodu z oborů na programy.*

*Jak je z detailnějšího výčtu na dalších stranách zřejmé, pracovníci fakulty se se všemi úkoly se ctí vyrovnali, za což jim patří upřímné poděkování, stejně tak jako studentům, kteří fakultu dobře v různých oblastech reprezentovali.*

Prof. PaedDr. Libuše Ludíková, CSc.  
děkanka Pedagogické fakulty Univerzity Palackého  
v Olomouci

**1 | ORGANIZAČNÍ SCHÉMA FAKULTY**  
(stav k 31. 12. 2017)



## 2 | ORGÁNY PEDAGOGICKÉ FAKULTY UP

### Vedení PdF UP v Olomouci

*doc. Ing. Čestmír Serafín, Dr. Ing-Paed IGIP*  
děkan

*prof. PaedDr. Libuše Ludíková, CSc.*

proděkanka pro vědu, výzkum a doktorská studia  
a statutární zástupce děkana

*doc. PhDr. Milan Klement, Ph.D.*

proděkan pro informační a vzdělávací technologie

*Mgr. Pavel Neumeister, Ph.D.*

proděkan pro studijní záležitosti

*Ing. Alena Opletalová, Ph.D.*

proděkanka pro celoživotní vzdělávání

*PhDr. Vojtěch Regec, Ph.D.*

proděkan pro zahraniční vztahy

*Ing. Milan Tomášek*

tajemník

### Akademický senát PdF UP v Olomouci

(stav k 31. 12. 2017)

#### PŘEDSEDA

*prof. PaedDr. Mgr. Jan Michalík, Ph.D.*

#### ČLENOVÉ

*Mgr. Simona Dobešová Cakirpaloglu, Ph.D.*

*Mgr. Andrea Hoffmannová, Ph.D.*

*Mgr. Kateřina Kroupová, Ph.D.*

*Mgr. Lucie Křeménková, Ph.D.*

*doc. Mgr. Jiří Langer, Ph.D.*

*Mgr. Jaromír Maštaliř, Ph.D.*

*Mgr. Lucia Pastieriková, Ph.D.*

*doc. PhDr. Irena Plevová, Ph.D.*

*Mgr. Michal Růžička, Ph.D.*

*Mgr. Jaromír Synek, Ph.D.*

*PhDr. René Szotkowski, Ph.D.*

*doc. Mgr. Kateřina Vitásková, Ph.D.*

*Mgr. Petr Zemánek, Ph.D.*

#### ČLENOVÉ – STUDENTI

*Mgr. Jan Gregar*

*Mgr. Michal Holinka*

*Mgr. Tereza Houšková*

*Mgr. Lucie Hrbáčová*

*Bc. Michal Hudec*

*Mgr. Jana Kočí*

*Mgr. Arnošt Štěpán*

### Vědecká rada PdF UP v Olomouci

(stav k 31. 12. 2017)

#### INTERNÍ ČLENOVÉ

*prof. PhDr. Helena Grecmanová, Ph.D.*

*doc. Ing. Šárka Hladilová, CSc.*

*doc. Mgr. Štefan Chudý, Ph.D.*

*doc. PaedDr. Jiří Kropáč, CSc.*

*doc. RNDr. Jitka Laitochová, CSc.*

*prof. PaedDr. Libuše Ludíková, CSc.*

*prof. RNDr. Josef Molnár, CSc.*

*doc. PhDr. Hana Myslivečková, CSc.*

*doc. PhDr. Vlasta Řeřichová, CSc.*

*doc. Ing. Čestmír Serafín, Dr. Ing-Paed IGIP*

*doc. Mgr. Antonín Staněk, Ph.D.*

*prof. PhDr. Eva Šmelová, Ph.D.*

*prof. Mgr. MgA. Vít Zouhar, Ph.D.*

*prof. PhDr. PaedDr. Martin Žilínek, Ph.D.*

#### EXTERNÍ ČLENOVÉ

*doc. PhDr. Alena Hošpesová, Ph.D.*

PdF JčU České Budějovice

*doc. PaedDr. Oldřich Chytil, Ph.D.*

FSS OU Ostrava

*doc. PhDr. Mgr. Tomáš Janík, Ph.D.*

PdF MU Brno

*prof. PhDr. Oldřich Richterek, CSc.*

PdF Univerzity Hradec Králové

*prof. PhDr. Karel Rýdl, CSc.*

FF Univerzity Pardubice

*prof. Mgr. Jindřich Štreit*

FAMU Praha, FPF SU Opava

*prof. PaedDr. Darina Tarcsiová, Ph.D.*

PdF UK Bratislava

## 3 | STUDIJNÍ A PEDAGOGICKÁ ČINNOST NA FAKULTĚ

Studijní a pedagogická činnost je klíčovou oblastí působnosti Pedagogické fakulty Univerzity Palackého v Olomouci. Pedagogická fakulta realizuje dlouhodobě širokou nabídku studijních oborů připravujících budoucí učitele a další pedagogické pracovníky. V souvislosti se zásadními změnami vysokoškolského studia, danými změnou legislativy (novela zákona o VŠ, nařízení vlády č. 274 o standardech pro akreditaci ve vysokém školství a nařízení vlády č. 275 o oblastech vzdělávání) byly zahájeny přípravné aktivity pro transformaci stávajících studijních oborů na nové studijní programy. V souladu s doporučenými postupy byl pro studium učitelství pro 2. stupeň ZŠ a SŠ (studium kombinující dvě aprobace) zvolen model tzv. sdruženého studia (maior, minor), kde byl na úrovni Univerzity Palackého v Olomouci zvolen jednotný poměr kreditové zátěže sdružených studijních programů 65 % k 35 %.

Tím Pedagogická fakulta Univerzity Palackého v Olomouci v roce 2017 zahájila komplexní akreditační proces zaměřený na přípravu všech studijních programů v souladu s novým legislativním rámcem vysokoškolského studia.

Studium na pedagogické fakultě lze plným právem pokládat za prestižní, s dlouhodobě stabilní nabídkou studijních oborů, které v optimálním rozložení pokrývají potřeby odborné praxe zaměstnavatelů. Důkazem je dlouhodobě vysoký zájem o studium vedoucí ke stabilnímu počtu studujících s nízkou mírou studijní neúspěšnosti.

## STUDIJNÍ PROGRAMY A OBORY PREZENČNÍHO A KOMBINOVANÉHO STUDIA

Název studijního programu	Název bakalářského studijního oboru	Standardní doba a forma studia		Akreditace do
		B	FS	
<b>Ekologie a ochrana prostředí</b>	Aplikovaná ekologie pro veřejný sektor	3	P, K	31. 12. 2021
<b>Filologie</b>	Němčina se zaměřením na aplikovanou ekonomii	3	P	31. 10. 2021
<b>Pedagogika</b>	Pedagogika – sociální práce	3	P, K	31. 10. 2021
	Pedagogika – veřejná správa	3	P, K	31. 10. 2021
<b>Vychovatelství</b>	Vychovatelství	3	P, K	31. 12. 2021
<b>Speciální pedagogika</b>	Speciální pedagogika předškolního věku	3	P, K	31. 10. 2021
	Speciální pedagogika předškolního věku – učitelství pro mateřské školy	3	P, K	31. 12. 2021
	Speciální pedagogika pro výchovné pracovníky	3	K	31. 10. 2021
	Speciální pedagogika – vychovatelství	3	P, K	31. 12. 2021
	Speciální pedagogika	3	P	31. 08. 2019
	Speciální pedagogika – dramaterapie	3	P	31. 12. 2021
	Speciální pedagogika – ortokomunikace	3	P	31. 10. 2021
	Speciální pedagogika – intervence	3	P, K	31. 12. 2021
	Speciálně pedagogická andragogika	3	P, K	31. 08. 2019
	Speciální pedagogika – andragogika	3	P, K	31. 12. 2021
	Speciální pedagogika pro 2. st. základních škol a pro střední školy	3	P, K	31. 12. 2021
	Speciální pedagogika raného věku	3	P	31. 10. 2021
	<b>Specializace v pedagogice</b>	Učitelství pro mateřské školy	3	P, K
Hudební kultura se zaměřením na vzdělávání		3	P	31. 12. 2021
Společenské vědy se zaměřením na vzdělávání		3	P, K	31. 12. 2021
Výchova ke zdraví se zaměřením na vzdělávání		3	P, K	31. 12. 2021
Výtvarná tvorba se zaměřením na vzdělávání (dvouoborová)		3	P	31. 12. 2021
Výtvarná tvorba se zaměřením na vzdělávání (jednooborová)		3	P	31. 12. 2021
Základy technických věd a informačních technologií pro vzdělávání		3	P, K	31. 12. 2021
Anglický jazyk se zaměřením na vzdělávání		3	P, K	31. 12. 2021
Český jazyk a literatura se zaměřením na vzdělávání		3	P, K	31. 12. 2021
Environmentální výchova se zaměřením na vzdělávání		3	P	31. 12. 2021
Matematika se zaměřením na vzdělávání		3	P, K	31. 12. 2021
Německý jazyk se zaměřením na vzdělávání		3	P, K	31. 12. 2021
Pedagogické asistentství		3	P, K	31. 08. 2019
Přírodopis se zaměřením na vzdělávání		3	P, K	31. 12. 2021
Sociálně zdravotní práce se zaměřením na vzdělávání		3	P, K	31. 10. 2021
Učitelství praktického vyučování a odborného výcviku		3	K	31. 12. 2021
Informační výchova se zaměřením na vzdělávání		3	P, K	31. 10. 2021
Historie se zaměřením na vzdělávání	3	P	31. 08. 2022	

Název studijního programu	Název magisterského studijního oboru	Standardní doba a forma studia		Akreditace do	
		M, N	FS		
<b>Pedagogika</b>	Pedagogika – sociální práce	2	P, K	31. 10. 2020	
	Pedagogika – veřejná správa	2	P, K	31. 10. 2020	
	Předškolní pedagogika	2	P, K	31. 12. 2021	
<b>Učitelství pro základní školy</b>	Učitelství anglického jazyka pro 2. st. základních škol	2	P, K	31. 12. 2021	
	Učitelství českého jazyka pro 2. st. základních škol	2	P, K	31. 12. 2021	
	Učitelství matematiky pro 2. st. základních škol	2	P, K	31. 12. 2021	
	Učitelství německého jazyka pro 2. st. základních škol	2	P, K	31. 12. 2021	
	Učitelství přírodopisu pro 2. st. základních škol	2	P, K	31. 10. 2020	
	Učitelství výchovy ke zdraví pro 2. st. základních škol	2	P, K	31. 12. 2021	
<b>Učitelství pro střední školy</b>	Učitelství přírodopisu a environmentální výchovy pro 2. st. základních škol	2	P, K	31. 12. 2021	
	Učitelství odborných předmětů pro zdravotnické školy	2	P, K	31. 12. 2019	
	Učitelství hudební výchovy pro střední školy a 2. st. základních škol	2	P, K	31. 12. 2021	
	Učitelství technické a informační výchovy pro střední školy a 2. st. základních škol	2	P, K	31. 12. 2021	
	Učitelství výtvarné výchovy pro střední školy a 2. st. základních škol (dvouoborové)	2	P	31. 12. 2021	
	Učitelství výtvarné výchovy pro střední školy a základní umělecké školy (jednooborové)	2	P	31. 12. 2021	
<b>Vychovatelství</b>	Učitelství základů společenských věd a občanské výchovy pro střední školy a 2. st. základních škol	2	P, K	31. 12. 2021	
	Učitelství sociálních a zdravotních předmětů pro střední a vyšší odborné školy	2	P, K	31. 12. 2021	
	Učitelství dějepisu pro střední školy a 2. st. základních škol	2	P	31. 08. 2022	
	Řízení volnočasových aktivit	2	P, K	31. 12. 2021	
	<b>Speciální pedagogika</b>	Speciální pedagogika	2	P, K	31. 10. 2020
		Speciální pedagogika – poradenství	2	P, K	31. 12. 2021
		Speciální pedagogika – dramaterapie	2	P	31. 12. 2021
	<b>Specializace v pedagogice</b>	Speciální pedagogika pro 2. st. základních škol a pro střední školy	2	P, K	31. 12. 2021
		Muzejní a galerijní pedagogika	2	P, K	31. 08. 2019
	<b>Učitelství pro střední a vyšší odborné školy</b>	Učitelství pedagogiky pro střední školy a vyšší odborné školy	2	P, K	31. 10. 2020
<b>Učitelství pro základní školy</b>	Učitelství pro 1. st. základních škol	5	P, K	31. 12. 2021	
<b>Speciální pedagogika</b>	Učitelství pro 1. st. základních škol a speciální pedagogika	5	P, K	31. 12. 2021	
	Logopedie	5	P	31. 12. 2021	

POZNÁMKA: P – prezenční forma, K – kombinovaná forma.

Název studijního programu	Název doktorského studijního oboru	Standardní doba a forma studia		Akreditace do
		P	FS	
Pedagogika	Pedagogika	4	P, K	31. 08. 2019
Speciální pedagogika	Speciální pedagogika	4	P, K	31. 08. 2019
Specializace v pedagogice	Hudební teorie a pedagogika	3	P, K	31. 08. 2019
	Výtvarná výchova (teorie výtvarné pedagogiky a výtvarné tvorby)	3	P, K	31. 08. 2019
	Výtvarná výchova (teorie výtvarné pedagogiky a výtvarné tvorby)	4	P, K	31. 08. 2024
	Didaktika informatiky	4	P, K	31. 08. 2020
	Didaktika literatury	4	P, K	31. 03. 2020

POZNÁMKA: P – prezenční forma, K – kombinovaná forma.

### STUDIJNÍ PROGRAMY A OBORY PREZENČNÍHO A KOMBINOVANÉHO STUDIA V CIZÍM JAZYCE

Název studijního programu	Název bakalářského studijního oboru	Standardní doba a forma studia		Akreditace do
		B	FS	
Special Education	Secondary School Teacher Training in Special Needs Education (AJ)	3	P, K	31. 12. 2021
	Preschool Special Needs Education Teaching – Nursery School Teacher Training (AJ)	3	P, K	31. 12. 2021
	Special Needs Education – After-school Education (AJ)	3	P, K	31. 12. 2021
	Special Needs Education – Andragogy (AJ)	3	P, K	31. 12. 2021
	Special Needs Education – Intervention (AJ)	3	P, K	31. 12. 2021
	Special Needs Education – Drama Therapy (AJ)	3	P	31. 12. 2021
Specialization in Education	Health Education (AJ)	3	P	31. 12. 2021
	Mathematics in Education (AJ)	3	P	31. 12. 2021
	Music Culture in Education (AJ)	3	P	31. 12. 2021
	English Language in Education (AJ)	3	P, K	31. 12. 2021
Specialnaja Pedagogika	Specialnaja pedagogika – dramaterapija (RJ)	3	P	31. 12. 2021
	Specialnaja pedagogika – andragogika (RJ)	3	P, K	31. 12. 2021
	Specialnaja pedagogika – intervencija (RJ)	3	P, K	31. 12. 2021
	Specialnaja pedagogika – vaspitátelnaja robóta (RJ)	3	P, K	31. 12. 2021
	Specialnaja pedagogika doškólnovo vózrasta – pedagogika dlja djetskijh sadov (RJ)	3	P, K	31. 12. 2021

POZNÁMKA: P – prezenční forma, K – kombinovaná forma.

Název studijního programu	Název magisterského studijního oboru	Standardní doba a forma studia		Akreditace do
		M, N	FS	
Special Education	Speech and Language Therapy (AJ)	5	P	31. 12. 2021
Special Education	Primary School Teacher Training in Special Needs Education (AJ)	5	P, K	31. 12. 2021
Education	Pre-primary Education (AJ)	2	P, K	31. 12. 2021
Lower Secondary School Teacher Training	Lower Secondary School Teacher Training in Biology and Environmental Education (AJ)	2	P	31. 12. 2021
	Lower Secondary School Teacher Training in Health Education (AJ)	2	P	31. 12. 2021
	Lower Secondary School Teacher Training in English Language (AJ)	2	P, K	31. 12. 2021
	Lower Secondary School Teacher Training in Mathematics (AJ)	2	P	31. 12. 2021
Upper Secondary School Teacher Training	Upper and Lower Secondary School Teacher Training in Technical and Informational Education (AJ)	2	P	31. 12. 2021
	Upper and Lower Secondary School Teacher Training in Music Education (AJ)	2	P	31. 12. 2021
	Upper Secondary School and Primary Art School Teacher Training in Visual Arts (AJ)	2	P	31. 12. 2021
Education	Leisure Time Activities Counselling Management (AJ)	2	P	31. 12. 2021
Special Education	Lower Secondary School Teacher Training in Special Needs Education (AJ)	2	P, K	31. 12. 2021
	Special Needs Education – Drama Therapy (AJ)	2	P	31. 12. 2021
	Special Needs Education – Counselling (AJ)	2	P, K	31. 12. 2021
Specialnaja Pedagogika	Specialnaja pedagogika – kansul'tirovanije (RJ)	2	P	31. 12. 2021
	Specialnaja pedagogika – dramaterapija (RJ)	2	P	31. 12. 2021

POZNÁMKA: P – prezenční forma, K – kombinovaná forma.

Název studijního programu	Název doktorského studijního oboru	Standardní doba a forma studia		Akreditace do
		P	FS	
Education	Education (AJ)	4	P, K	31. 08. 2019
Special Education	Special Education (AJ)	4	P, K	31. 08. 2019
Specialisation in Education	Music Theory and Education (AJ)	3	P, K	31. 08. 2019
	Art Education (Theory of Art Pedagogy and Art Production)	4	P, K	31. 08. 2024
Specialnaja Pedagogika	Specialnaja Pedagogika (RJ)	4	P, K	31. 08. 2019

POZNÁMKA: P – prezenční forma, K – kombinovaná forma.

Počtem více než 4 500 studentů zapsaných v bakalářských, navazujících magisterských, magisterských a doktorských studijních programech patří Pedagogická fakulta Univerzity Palackého v Olomouci mezi největší fakulty připravující učitele a další pedagogické pracovníky v České republice. Velikosti a významu fakulty také odpovídá setrvalý zájem uchazečů o studium, z nichž každoročně nastupuje více než 1 500 ke studiu. Navzdory klesající demografické křivce přesahuje zájem uchazečů o studium několikanásobně kapacitu jednotlivých studijních oborů, a tím umožňuje udržovat pedagogické fakultě vysokou úroveň kvality vzdělávání při minimální studijní neúspěšnosti, která se v celkovém průměru pohybuje okolo 13 % studentů. Pedagogické fakultě se z dlouhodobého hlediska daří snižovat uvedenou studijní neúspěšnost studentů především poskytováním cílených poradenských služeb prostřednictvím systému specializovaných poradenských pracovišť.

Pedagogická fakulta jako jedna z největších fakult připravujících učitele a další pedagogické pracovníky v České republice si je vědoma své společenské odpovědnosti ve vztahu k českému školství, a proto s ohledem na stávající nedostatek učitelů konkrétních aprobací (především přírodovědných a technických předmětů) podporuje zájem o tyto obory zvláštním stipendijním programem.

Internacionalizace ve studijní oblasti zůstává jedním z cílů rozvoje fakulty. Opět se nám podařilo zvýšit počet zahraničních mobilit v různých formách a délkách. Z celkového počtu 528 připadlo 221 na výjezdy studentů naší fakulty do zahraničí. Naopak část svých studií pak realizovalo na pedagogické fakultě 307 zahraničních studentů. Na fakultě tak studovali lidé např. z Kazachstánu (12), Turecka (12), Slovenska (12), Polska (8), Řecka (4), Německa (4), Chorvatska (3), Švédska (5), Mexika (4), Irska (4), Itálie (2), Kolumbie (1), Jižní Koreje (1), Japonska (1) a dalších zemí. Početnější skupiny tvořili studenti z Číny (185), Španělska (20) a USA (20).

Významnou aktivitou byla realizace již 12. ročníku výměnného studijního programu *Czech Study Abroad (Live and Learn in the Czech Republic)*, který se uskutečnil ve spolupráci s James L. and Dorothy H. Dewar College of Education, Valdosta State University v USA. Zúčastnilo se jej 20 studentů. Dále byl realizován III. ročník letních škol pro zahraniční studenty se zaměřením na několik odborných oblastí. Konkrétně se jednalo o výtvarnou výchovu, hudební tvorbu, výuku anglického jazyka, uměleckou kreativní terapii, dramaterapii a psy-

chologii za účasti 180 studentů a učitelů z několika čínských univerzit: Shenzhen University, Yunnan Normal University, Xi-hua University, Fujian Normal University, Wenzhou University, Quanzhou University, Chengdu Normal University, Leshan Normal University a Sichuan University of Arts and Science.

Akreditované bakalářské, magisterské a doktorské studijní programy v cizích jazycích (anglickém a ruském) byly kromě evropského kontinentu nabízeny studentům na zahraničních středních a vysokých školách v Číně, Indonésii a ve Spojených státech amerických. Zaznamenán byl mírně zvýšený zájem o studium v bakalářských a navazujících magisterských programech. Přesto však převládá především zájem o krátkodobé modulárně postavené nabídky studia.

Dále byla rozšířena nabídka předmětů pro zahraniční studenty; nyní je na seznamu předmětů, které si zahraniční studenti mohou zapsat, více než 150 kurzů téměř ze všech pracovišť fakulty.

Studenti doktorských studijních programů v rámci svých vědecko-výzkumných stáží v zahraničí uskutečnili pobyty např. ve Velké Británii, Číně a USA.

Nezbytnou součástí vysokoškolského vzdělání je kontakt studentů s odbornou praxí. Tato oblast je o to významnější, jedná-li se o studenty učitelství. Klíčovou úlohu při koordinaci a administraci zajišťování, průběhů a výstupů hraje tým odborných garantů – metodiků praxí v rámci jednotlivých kateder a pracovišť ve spolupráci se zaměstnanci Střediska pedagogických a odborných praxí, kteří spolupracují s více než dvěma tisíci učiteli a odbornými pracovníky působícími v praxi v roli vedoucích praxí studentů.

Ve výzkumné a tvůrčí činnosti spolupracuje fakulta s řadou institucí veřejné, ale i soukromé sféry v rámci celé České republiky, což přispívá ke zkvalitnění práce pedagoga při kontaktu s odbornou praxí. Jako významná se v této souvislosti jeví síť spolupracujících škol, odborných a speciálních zařízení – tzv. „fakultních zařízení“; v roce 2017 se jednalo již o 38 fakultních škol a 4 fakultní zařízení.

Systém pedagogických praxí je velice pestrý a nabízí širokou paletu kontaktů korespondujících s profilem absolventa jednotlivých studijních programů, jak dokládá následující přehled.

#### Bakalářské studium:

- praxe v edukačním procesu (zahrnuto do modulu Pedagogická propedeutika jako povinný předmět pro stu-

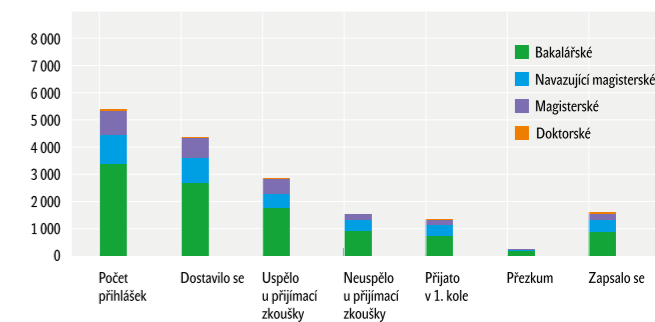
denty bakalářského studia v rámci pregraduální přípravy učitelů),

- úvodní exkurze speciálně-pedagogická (zahrnuto do společného základu speciálně pedagogických studií jako povinný předmět),
- náslechová praxe I a II (zahrnuto do společného základu speciálně pedagogických studií jako povinný předmět),
- souvislá asistentská praxe I, II, III (zahrnuto do společného základu speciálně pedagogických studií jako povinný předmět),
- průběžná praxe (zahrnuto do společného základu pedagogických neučitelských studií jako povinný předmět),
- souvislá odborná praxe (zahrnuto do společného základu pedagogických neučitelských studií jako povinný předmět).

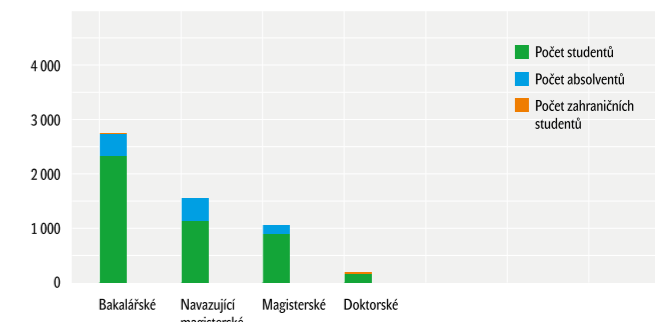
#### Navazující magisterské studium

- souvislá pedagogická praxe 1 a 2 (zahrnuto do modulu Učitelská způsobilost pro ZŠ a Učitelská způsobilost pro SŠ jako povinný předmět, předměty jsou garantovány jednotlivými oborovými katedrami a metodiky praxí),
- souvislá odborná praxe (zahrnuto do společného základu pedagogických neučitelských studií jako povinný předmět),
- reflexe pedagogické praxe (garantovaná jednotlivými odbornými katedrami, zahrnuto do modulu Učitelská způsobilost jako povinný předmět),
- průběžná pedagogická praxe I a II (garantovaná Ústavem speciálně-pedagogických studií PdF jako povinný předmět),
- souvislá praxe I, II, III (garantovaná Ústavem speciálně-pedagogických studií PdF jako povinný předmět).

#### PŘIJÍMACÍ ŘÍZENÍ V ROCE 2017



#### POČTY STUDUJÍCÍCH V ROCE 2017







#### 4 | CELOŽIVOTNÍ VZDĚLÁVÁNÍ

Celoživotní vzdělávání na Pedagogické fakultě UP v Olomouci je realizováno prostřednictvím *Centra celoživotního vzdělávání (CCV)*. Jedná se o vzdělávací instituci akreditovanou Ministerstvem školství, mládeže a tělovýchovy ČR, jež poskytuje další vzdělávání pedagogickým i nepedagogickým pracovníkům všech typů škol, školských i výchovných zařízení a ostatním zájemcům i institucím. Navazuje tak na bohatou historii přípravy učitelů v Olomouci a tvořivě ji dále rozvíjí po profesní stránce v duchu moderních evropských vzdělávacích trendů. Nabídka programů a kurzů celoživotního vzdělávání je v souladu se zákonem č. 563/2004 Sb., o pedagogických pracovnících a o změně některých zákonů, a s vyhláškou MŠMT ČR č. 317/2005, o dalším vzdělávání pedagogických pracovníků, akreditační komisi a kariérním systému pedagogických pracovníků.

V roce 2017 bylo v oblasti celoživotního vzdělávání úspěšně akreditováno u Ministerstva školství, mládeže a tělovýchovy ČR více než 138 studijních programů a kurzů. Počet účastníků v různých typech celoživotního vzdělávání dosáhl v roce 2017 celkové výše 2 313 (což činí nárůst z 1 017 účastníků oproti předchozímu období) a lze konstatovat, že si tak fakulta nadále udržuje vysoký zájem o programy či kurzy dalšího vzdělávání. V průběhu roku 2017 bylo fakultou v rámci celoživotního vzdělávání realizováno 133 vzdělávacích aktivit (především programů a kurzů zaměřených na další vzdělávání, šlo ale také o vzdělávací konference, letní školy, příměstské tábory apod.). Značný podíl na těchto potěšujících číslech má jednak stálý zájem o stávající dlouhodobé programy a jednak široká nabídka akreditovaných krátkodobých kurzů dalšího vzdělávání pedagogických pracovníků, jež se snaží reagovat na požadavky škol a školských zařízení v oblasti tzv. šablon v rámci OP VVV vyhlášeného MŠMT ČR, stejně jako zařazování nových aktivit.

I když je Centrum celoživotního vzdělávání v první řadě orientováno na další vzdělávání pedagogických pracovníků, začíná své aktivity zaměřovat také na nepedagogickou veřejnost. V červenci 2017 proběhly dva příměstské tábory pro žáky 1. a 2. stupně ZŠ. První tábor *Tvoříme s technickým materiálem* vznikl za spolupráce s Katedrou technické a informační výchovy PdF a děti si vyzkoušely práci s různými

typy materiálů či s LEGO stavebnicí. Na příměstském táboře s názvem *JUPÍ prázdniny* se podílel tým Ústavu pedagogiky a sociálních studií PdF a jeho cílem bylo podpořit u dětí rozvoj tvořivosti a týmové spolupráce. Účastníci měli také možnost vyzkoušet si různé strategické hry a poznávat okolí Olomoucka.

Rovněž v roce 2017 byla realizována 6. interní soutěž s názvem *Podpora zvýšení úrovně celoživotního vzdělávání*, která se tradičně zaměřuje na kvalitu a rozšíření portfolia vzdělávacích materiálů a inovaci kurzů pro celoživotní vzdělávání. Za této finanční podpory ze strany fakulty vzniklo 39 projektů. Konkrétně se jednalo o tyto oblasti:

- oblast č. 1 „Vytvoření nových a inovovaných vzdělávacích opor“ (29 studijních opor),
- oblast č. 2 „Vytvoření nového programu/kurzu celoživotního vzdělávání vyplývající z vyhlášky č. 317/2005 Sb.“ (6 programů/kurzů),
- oblast č. 3 „Vytvoření nového příměstského tábora“ (2 tábory realizovány v červenci 2017),
- oblast č. 4 „Vytvoření nového kurzu formou letní školy pro pedagogické pracovníky/účastníky CŽV“ (letní škola realizována v srpnu 2017),
- oblast č. 5 „Vytvoření nového kurzu/semináře pro studenty UP“ (2 kurzy/semináře).

Inovace probíhaly také v programech dalšího vzdělávání, byla rozšířena nabídka krátkodobých kurzů DVPP. CCV se snaží rozvíjet své aktivity rovněž směrem k firemnímu vzdělávání a nabízet kurzy firmám a jiným nepedagogickým subjektům dle jejich individuálních požadavků.

V roce 2017 se CCV podílelo také na projektové činnosti, a to přípravou a podáním evropského projektu v gesci MŠMT (OP VVV) s názvem *Kompetence leadera úspěšné školy (KLÚŠ)*. Jeho cílem je tvorba a ověření vzdělávacích modulových programů, vzdělávacích materiálů a odborných metodických materiálů, které budou sloužit ke zvyšování kompetencí vedoucích pedagogických pracovníků mateřských škol, malotřídních škol, základních škol, středních škol, domovů mládeže a zařízení pro výkon ústavní a ochranné výchovy | 17

a pracovníků institucí poskytujících zájmové vzdělávání v pedagogickém vedení.

V témže roce pořádalo Centrum celoživotního vzdělávání ve spolupráci s Katedrou antropologie a zdravotní PdF oblíbenou interaktivní konferenci *Den zdraví 2017*, letos zaměřenou na téma *Zdravotní gramotnost – cesta ke zdraví*. Uskutečnil se také tradiční workshopový den *Vánoce a zdraví 2017* se zaměřením na zdravotní rizika spojená s prožíváním vánočních svátků. V předvánočním období CCV organizovalo také 1. ročník setkání se zástupci fakultních a spolupracujících škol v bývalém jezuitském konviktu, kde byl pro ně připraven bohatý program spojený s neformální diskusí. Velmi žádané byly rovněž přípravné kurzy k přijímacím zkouškám. Těchto akcí se dohromady zúčastnilo 274 posluchačů z řad pedagogů, studentů a odborné veřejnosti.

V roce 2017 bylo CCV nadále držitelem *mezinárodního certifikátu kvality ISO 9001*. Pedagogická fakulta Univerzity Palackého se tak řadí mezi instituce mající celosvětově uznávaný standard kvality v oblasti poskytování služeb. Certifikát je každoročně obhájen na základě auditu u prestižního certifikačního orgánu TÜV SÜD Czech s. r. o., který je součástí mezinárodní skupiny TÜV SÜD Group. Předmětem certifikace je poskytování vzdělávání (vzdělávací programy, kurzy, rekvalifikace, workshopy, semináře, e-learning), vlastní vzdělávací proces i poradenská činnost.

Prostřednictvím Centra celoživotního vzdělávání fakulta klade důraz na celoživotní vzdělávání a učení, a to v každém věku života člověka. I toto je důvod podpory projektů, které vedou k neformálnímu nebo informálnímu vzdělávání v různých oblastech. V roce 2017 byly podpořeny vzdělávací aktivity dětí v dětském domově v Janovicích u Rýmařova, a to prostřednictvím zakoupení pomůcek (např. didaktických her atd.). Dárky pracovníci Centra celoživotního vzdělávání předali při osobní návštěvě v prosinci 2017. Za tento počín je CCV pravidelně nominováno na „Cenu Ď neboli dík dobrodincům a mecenášům za podporu kultury a charity“. CCV podporuje také Zoologickou zahradu Olomouc. Přispívá na chov a výživu vzácných a ohrožených druhů zvířat, aby je mohly poznat další generace dětí.

## 5 | VÝZKUM, VÝVOJ A TVŮRČÍ ČINNOST

V roce 2017 se vědecká a tvůrčí činnost soustředila zejména na pokračování realizace hlavních výzkumných témat fakulty. Na jednotlivých pracovištích probíhalo jejich detailnější rozpracování a tato témata byla zakomponována do rozličných projektů. Napomáhá k tomu i transdisciplinární spolupráce v rámci Ústavu pro výzkum a vývoj rozvíjením vědeckovýzkumné činnosti průřezově napříč několika pracovišti fakulty v pevně daných aktuálních tématech. Výrazně se na těchto aktivitách – zejména z organizačního hlediska – podílí Oddělení vědy a výzkumu fakulty, které systematicky vyhledává vhodné výzkumné výzvy, předává je jednotlivým pracovištím a zároveň poskytuje konzultace o možnostech podávání projektů.

Fakulta se v roce 2017 aktivně snažila svými pobídkami napomoci rozvoji vědeckovýzkumné a publikační práce – pokračovaly např. projekty v rámci interního *Grantového fondu pro akademické pracovníky Pedagogické fakulty UP*. Z tohoto fondu jsou financovány jednoleté projekty s potenciálem dalšího rozvoje ať už na úrovni Ústavu pro výzkum a vývoj, jednotlivých pracovišť nebo grantových fondů. V roce 2017 tak bylo podpořeno a řešeno celkem 9 projektů.

Za nejdůležitější z hlediska vědecko-výzkumných aktivit lze pochopitelně považovat projekty Grantové agentury České republiky (aktuálně řešené projekty viz přehled dále).

Rok 2017 byl také rokem, kdy fakulta navázala na úspěšné řešení velkého množství projektů podpořených z operačních programů realizovaných v programovém období 2007–2013 a zapojila se v novém programovém období 2014–2020 do prvních výzev nového operačního programu *Výzkum, vývoj, vzdělávání* zahájením řešení dvou nových projektů.

Celkem bylo v roce 2017 na fakultě řešeno více než 40 projektů různého zaměření a z různých zdrojů s finančním objemem přes 200 mil. korun.

Za neméně významnou pro oblasti vědeckého růstu, výzkumných aktivit i tvůrčích činností lze považovat realizaci tzv. specifického výzkumu. V roce 2017 se podařilo úspěšně realizovat celkem 21 projektů, což je o 1 více oproti roku 2016.

Pedagogická fakulta v roce 2017 intenzivně spolupracovala také s aplikační sférou; rovněž v této oblasti velmi aktivně působilo Oddělení vědy a výzkumu. Pokračovala spoluprá-

ce se společnostmi *O2, Vodafone, Seznam.cz* a s *Církevním gymnáziem německého řádu v Olomouci*.

Jedním ze segmentů posílení a internacionalizace vědecké tvůrčí činnosti bylo ve spolupráci se Zahraničním oddělením fakulty soustavné vytipování vhodných zahraničních pracovišť, na kterých studenti doktorských studijních programů mohou realizovat vědecko-výzkumné stáže a přenášet tak zahraniční zkušenosti nejen do své vědecké práce, ale i do aktivit pracovišť fakulty. Příklady výsledků této práce jsou pak prezentovány mj. *studentskou odbornou konferencí (SVOUČ)*, jíž se účastní studenti bakalářských, magisterských a doktorských studijních programů a další účastníci ze sesterských fakult v České a Slovenské republice. 11. ročník konference s podtitulem „Propojení teorie a praxe“ se konal 25. 4. 2017. V sekci pedagogických oborů bylo uděleno první, druhé i třetí místo, v sekci speciálněpedagogických oborů bylo uděleno druhé a třetí místo, v sekci učitelských oborů bylo uděleno první, druhé i třetí místo. Sekce umělecká činnost a tvorba byla rozdělena: v části výtvarné tvorby bylo uděleno první místo, v části hudební interpretace (studenti bakalářských, magisterských i doktorských oborů) bylo uděleno první místo, dvě druhá místa a dvě třetí místa.

K podpoře vědecké a tvůrčí práce studentů fakulty slouží rovněž *Cena děkana*, která je udělována za vynikající odbornou studentskou práci. V roce 2017 byla udělena jedna cena v pedagogických oborech a dále tři ceny v učitelských oborech. *Cena rektora UP* je tradičně udělována za nejlepší vědeckou nebo uměleckou práci studentů bakalářských a magisterských studijních programů. Cenu v oblasti sociálních věd získaly dvě práce studentů PdF UP, dále pak dvě práce v oblasti pedagogických věd, jedna práce v oblasti humanitních věd, jedna práce v oboru literatura a oceněna byla také jedna realizace uměleckého díla.

Součástí vědecké práce je její prezentace a popularizace, o čemž svědčí bohatá publikační činnost pracovníků fakulty, na které se podílejí v mnoha případech i studenti zejména doktorských studijních programů. Nevýznamnější z monografií za rok 2017 byly oceněny *Čestným uznáním rektora UP*. Šlo o tyto práce:

## ŘEŠENÉ PROJEKTY GAČR V ROCE 2017

Řešitel/spolupříjemce	Název projektu GAČR
doc. Mgr. Jiří Langer, Ph.D.	Teoretická východiska výuky českého znakového jazyka prostřednictvím kvantitativně lingvistických metod
doc. Mgr. MgA. Vít Zouhar, Ph.D. (spolupříjemce)	Souborné kritické vydání děl Bohuslava Martinů – 2. fáze

## PROJEKTY OP VVV ŘEŠENÉ V ROCE 2017

Řešitel	Název
doc. Mgr. Jiří Langer, Ph.D.	Inkluzivní vzdělávání pro Olomoucký kraj
PhDr. Jitka Petrová, Ph.D.	Determinanty práce s dvouletými dětmi v podmínkách běžné mateřské školy
prof. Mgr. et. PaedDr. Jan Michalík, Ph.D.	Centra komunitní podpory jako prostředek zvyšování kompetencí pedagogů působících ve společném vzdělávání
doc. Mgr. Štefan Chudý, Ph.D.	Podpora společenství praxe jako nástroj rozvoje
doc. PhDr. Eva Šmelová, Ph.D.	Podpora pregramotnosti v předškolním vzdělávání
prof. Mgr. et. PaedDr. Jan Michalík, Ph.D.	Metodická podpora sítě inkluzivních škol
prof. PaedDr. Milan Valenta, Ph.D.	Jedinečnosti uměleckého výrazu k inkluzivnímu uměleckému vzdělávání

## Společenské vědy

- Dostál, J., Kožuchová, M. *Badatelský přístup v technickém vzdělávání: teorie a výzkum*. Olomouc: UP v Olomouci, 2016. ISBN 978-80-244-4913-5.
- Klement, M., Dostál, J., Kubrický, J., Bártek, K. *ICT nástroje a učitelé: adorace či rezistence?* Olomouc: Univerzita Palackého v Olomouci, 2017. ISBN 978-80-244-5092-6.
- Krákora, P. *Vývoj samosprávy v Přerově v letech 1861–1914 a fenomén školství*. Praha: Epocha, 2016. ISBN 978-80-7557-047-5.
- Regec, V. *Hodnotenie e-Pristupnosti v kontexte zrakového postihnutia na vysokých školách v Českej a Slovenskej republike*. Olomouc: Univerzita Palackého v Olomouci, 2016. ISBN 978-80-244-5104-6.
- Valenta, M. a kol. *Dramaterapeutická intervence u osob se závislostí*. Olomouc: Univerzita Palackého v Olomouci, 2017. ISBN 978-80-244-5087-2.
- Valenta, M., Humplíček, P. a kol. *Hra v terapii*. Praha: Portál, 2017. ISBN 978-80-262-11-7.
- Vitásková, K. a kol. *Výzkum vybraných parametrů produkce a percepce hlasu, řeči a jazyka ve vazbě na specifické etiologické determinanty v logopedickém náhledu*. Olomouc: Univerzita Palackého v Olomouci, 2016. ISBN 978-80-244-5099-5.

## Humanitní obory a umění

- Fasnerová, M. *Jednotažné lineární písmo v kontextu písařské gramotnosti*. Olomouc: Hanex, 2016. ISBN 978-80-7409-053-0.
- Kubica, J. *Život ve 30. a 40. letech dvacátého století v multikulturních regionech střední Evropy na základě autobiografických próz německy píšících autorů Ota Filip, Horst Bienek a další*. Olomouc: Univerzita Palackého, 2016. ISBN 978-80-244-5045-2.
- Kusá, J. *Psychodidaktické aspekty procesu produkce textu*. Olomouc: Univerzita Palackého v Olomouci, 2016. ISBN 978-80-244-5102-2.
- Zouhar, V. *Bohuslav Martinů Cantatas. Opening of the Springs, H 354, The Legend of the Smoke from Potato Tops, H 360, A Dandelion Romance, H 364, Mikesh from the Mountains, H 375. The Bohuslav Martinů Complete Edition. Series VI/2/3. Cantatas*. Praha: Bärenreiter,

2016, 240s. ISMN 979-0-2601-0835-6.

- Zouhar, V., Coufalová, G. *Milý příteli Bureši: Dopisy Bohuslava Martinů Miloslavu Burešovi / Dear friend Bureš: Bohuslav Martinů's letters to Miloslav Bureš*. Olomouc: UP v Olomouci, 2017. ISBN 978-80-244-5132-9.

K posílení publikačních možností, prezentace výsledků výzkumné a tvůrčí činnosti a získávání informací o vědecké práci jednotlivých odborných komunit jsou na Pedagogické fakultě Univerzity Palackého již několik let vydávány recenzované odborné časopisy (v přehledu uvedeny s nejvyšší získanou indexací):

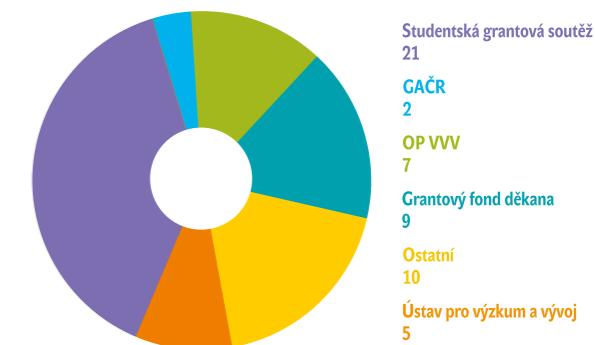
- *e-Pedagogium* – zařazen do databází Index Copernicus™, WorldCat®, ERIH+ a EBSCO,
- *Journal of Exceptional People* – zařazen do databází ERIH+ , Index Copernicus™, BMČ, UlrichsWeb,
- *Journal of Technology and Information Education* – zařazen do databází ERIH+, ProQuest, EBSCO, CrossRef, DOAJ, Google Scholar, WorldCat®, Ulrichsweb,
- *Civilia – Odborná revue pro didaktiku společenských věd* – zařazen do databáze ERIH PLUS,
- *Kultura, umění a výchova*,
- *Jazyk – Literatura – Komunikace*,
- *Magister*,
- *Trendy ve vzdělávání*.

Rozvoj strategických partnerství byl realizován formou celé řady projektů ve spolupráci se zahraničními institucemi, jako např.:

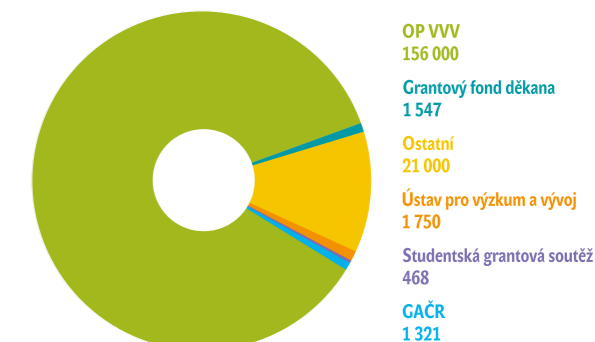
- *Senior Foreign Cultural and Educational Experts*. Project No. GDT20165100007, State Administration of Foreign Experts Affairs, P. R. China (ve spolupráci s Leshan Normal University);
- projekty v rámci programu Erasmus + (TELESEICT, GULL, LEEN) a další.

Za účelem zvyšování kvality v oblasti internacionalizace byly v roce 2017 realizovány návštěvy několika významných zahraničních odborníků; byli to například Scott Waring (University of Central Florida); Dennis D. Miller (Bryan College), Marcia Matanin (Youngstown State University), Maral Meredova (Valdosta State University), Sevda Khudiyeva (Pavlodar State University), Imron Wakhid Harrits (University of Trunojoyo) a mnoho dalších.

## POČET ŘEŠENÝCH PROJEKTŮ



## FINANCE V TIS. KČ



PŘEHLED KONFERENCÍ, SEMINÁŘŮ APOD. USPOŘÁDANÝCH PRACOVIŠTI PDF UP V ROCE 2017

Pořadající pracoviště	Název akce	Termín	Počet účastníků/z toho zahraničních
Ústav pedagogiky a sociálních studií	Škola pro všechny aneb disciplinarita ve školní edukaci a pedagogických vědách (konference ČPS)	16.-17. 3. 2017	101/7
	Začínající učitel v měnící se společnosti (mezinárodní vědecká konference studentů DSP)	7.-8. 11. 2017	100/10
Ústav speciálněpedagogických studií	Využití divadelních technik v práci s lidmi se specifickými potřebami (VII. mezinárodní teatro-terapeutická konference)	8. 11. 2017	100/20
	V. Olomoucké speciálněpedagogické dny, V. Konference mladých vědeckých pracovníků (XVIII. mezinárodní konference k problematice osob se specifickými potřebami)	14.-15. 3. 2017	180/42
	Expresivní terapie ve vědách o člověku (mezinárodní konference v Ružomberku, spolupřátelství s PdF UK v Ružomberku)	26. 1. 2017	120/10
Ústav cizích jazyků	Překlad jako didaktický nástroj ve výuce cizích jazyků, I. interaktivní setkání (mezinárodní konference, Olomouc)	9.-10. 2. 2017	15/2
	Překlad jako didaktický nástroj ve výuce cizích jazyků, II. interaktivní setkání (mezinárodní konference, Vídeň, spolupřátelství s Institut für Slavistik, Universität Wien)	4.-5. 5. 2017	10/8
	Překlad jako didaktický nástroj ve výuce cizích jazyků, III. interaktivní setkání (mezinárodní konference, Olomouc)	22.-23. 8. 2017	17/2
	Percepce USA u budoucích učitelů cizích jazyků v Rakousku a ČR (mezinárodní konference)	12. 10. 2017	12/1
	Mezinárodní týden (mezinárodní konference)	27.-30. 3. 2017	10/6/+ 50 studentů PdF
	Katedra českého jazyka a literatury	Metody a formy práce ve výuce mateřského jazyka (mezinárodní konference)	23. 11. 2017
Katedra matematiky	Olomoucan Days of Applied Mathematics 2017 (mezinárodní konference, spolupřátelství s PŘF UP)	31. 5.-2. 6. 2017	64/10
Katedra technické a informační výchovy	Trendy ve vzdělávání: technika, informatika a vzdělávací technologie (mezinárodní konference)	25.-26. 5. 2017	67/17
Katedra společenských věd	Fenomén migrace prizmatem společenských věd (mezinárodní konference)	26. 4. 2017	45/9
	Social, Cultural, Ethical and Politics Aspects of Migration in the Context of Civic Education (mezinárodní konference, spolupřátelství s Trenčianskou univerzitou A. Dubčeka)	25.-26. 5. 2017	20/16
Katedra antropologie a zdravotní vědy	Proměny občanské společnosti v zemích Visegrádu po roce 1989 – politika, ekonomika, migrace (konference a XIV. ročník letní školy Výchovy k občanství, demokracii a evropanství)	20.-23. 8. 2017	85/13
	Zdravotní gramotnost – cesta ke zdraví/Den zdraví na PdF (interaktivní vzdělávací mezinárodní konference)	5. 4. 2017	75/3
	Vánoce a zdraví 2017 (interaktivní vzdělávací konference a workshop)	6. 12. 2017	115



## 6 | AKADEMIČTÍ PRACOVNÍCI FAKULTY

Vedení Pedagogické fakulty si je vědomo významu řízení fakulty v personální oblasti, která je určující pro vědeckou i tvůrčí práci, ale zejména pro zajištění kvality akreditovaných studií realizovaných na fakultě v bakalářských, magisterských a doktorských programech.

Fakulta v roce 2017 podporovala růst počtu dokončených vědeckých nebo uměleckých aspirantur a snažila se zvýšit počet habilitujících a inaugurovaných pracovníků.

### Habilitační řízení a řízení ke jmenování profesorem

Fakulta má akreditaci pro realizaci řízení ke jmenování profesorem v oborech Pedagogika, Speciální pedagogika a Hudební teorie a pedagogika. V těchto oborech lze na fakultě konat také habilitační řízení. Dalším oborem – akreditovaným pouze pro habilitační řízení – je Výtvarná výchova (Teorie výtvarné pedagogiky a výtvarné tvorby). V roce 2017 se před Vědeckou radou fakulty konalo 1 habilitační řízení v oboru Pedagogika, a to s kladným výsledkem, dále bylo 1 řízení v tomtéž oboru zahájeno a 1 řízení bylo zahájeno také v oboru Speciální pedagogika.

Řízení ke jmenování profesorem se před Vědeckou radou fakulty v roce 2017 nekonalo.

### KVALIFIKAČNÍ A VĚKOVÁ STRUKTURA AKADEMIČTÍCH PRACOVNÍKŮ

Věk	Pedagogičtí pracovníci k 31. 12. 2017					vědeckí pracovníci
	profesoři	docenti	odborní asistenti	asistenti	lektori	
do 29 let	-	-	3	3	4	-
30-39 let	-	4	43	-	2	1
40-49 let	-	11	34	-	2	-
50-59 let	6	12	16	-	1	-
60-69 let	6	16	9	-	3	-
nad 70 let	1	4	-	-	-	-

Rigorózní řízení probíhají na fakultě v oborech, jež pro jejich realizaci obdržely příslušnou akreditaci. V roce 2017 bylo rigorózní řízení úspěšně realizováno v celkem 4 případech, další dvě řízení byla ukončena pro nesplnění podmínek.

### CELKOVÝ A PŘEPOČTENÝ STAV AKADEMICKÝCH PRACOVNÍKŮ

Stavy pracovníků	stav osob	přečtený počet	průměrný věk
Profesoři	13	11,40	61,92
Docenti	47	43,80	55,87
Odborní asistenti - s CSc., Ph.D., Dr. - bez CSc., Ph.D., Dr. celkem	99 7 106	90,65 5,60 96,26	- - 43,50
Asistenti	3	2,40	27,21
Lektori	10	7,80	42,59
Zahraniční lektori	2	1,40	-
Vědeckí pracovníci	1	1,00	32,95
<b>Učitelé celkem</b>	<b>182</b>	<b>164,05</b>	<b>47,65</b>
THP	65	56,30	43,42
THP doplňková činnost	11	9,90	-
Dělníci	14	13,00	56,09
<b>Celkem</b>	<b>272</b>	<b>243,25</b>	<b>46,88</b>

### POČTY STUDENTŮ NA PROFESORA A DOCENTA

Typ studia	2017
Počet studujících v bakalářském, magisterském a doktorském studiu	4 539
Celkový počet profesorů a docentů	60
Celkový počet profesorů a docentů (přečtený)	55,2
<b>Počet studentů na profesora a docenta</b>	<b>75,65</b>
<b>Počet studentů na přečtený počet profesorů a docentů</b>	<b>88,23</b>

## 7 | PÉČE O STUDENTY A PORADENSTVÍ

Ocenění kvality práce studentů, podpora jejich dalšího odborného růstu a rovněž pomoc v řešení jejich sociálních problémů – to vše je na fakultě zahrnuto v institutu mimořádných stipendií. Specifickým aspektem tohoto institutu je snaha motivovat studenty v odborné, tvůrčí i zájmové činnosti. Fakulta rovněž významně posiluje stipendijní podporu studia našich studentů v zahraničí a studia cizinců na naší fakultě.

Fakulta v roce 2017 opět navýšila rozpočet vyplácených stipendií oproti roku 2016 o téměř 2 miliony korun. Standardně největší položkou byla stipendia vyplácená prezenčním studentům doktorských studijních programů. Značnou část však tvoří i stipendia za aktivity studentů, za tvůrčí a výzkumnou činnost v projektech a stipendia zahraniční. Jednorázově byla vyplácena motivační stipendia určená studentům oborů zaměřených na přírodopis, matematiku, německý jazyk a technickou výchovu.

Pedagogická fakulta v roce 2017 nabízela studentům a ve specifických oblastech rovněž svým zaměstnancům poradenskou službu, a to v poměrně široké škále. Realizovaná poradenská činnost je vždy bezplatná, nestranná a důvěrná, přičemž je kladen velký důraz na kvalitu poskytovaných služeb, plánování, evaluaci, ale také na zpětnou kontrolu. Principy činnosti poradenských služeb realizovaných na fakultě lze shrnout do následujících bodů:

- individuální přístup;
- nestrannost a nezávislost;
- respektování potřeb;
- nediskriminační přístup;
- autonomie;
- partnerství a komunikace;
- dodržování zásad důvěrnosti a ochrany zájmů klienta;
- respektování etických zásad;
- bezplatnost.

Informace o poskytovaných poradenských službách a činnosti jednotlivých poraden jsou veřejně přístupné v podobě informačních letádků, průvodců nebo informací zveřejněných na webových stránkách kateder a ústavů, jež personálně zajišťují jejich činnost.

### STIPENDIA POSKYTOVANÁ STUDENTŮM PDF V ROCE 2017

Doktorský studijní program	7 147 500
Mimořádná stipendia (provoz a ocenění studentů za aktivity nad rámec studijních povinností, včetně reprezentace v zahraničí)	2 663 132
Stipendium za tvůrčí činnost a tvůrčí výsledky (granty a projekty)	1 192 680
Prospěchová stipendia (včetně motivačních)	501 500
Stipendia pro zahraniční studenty	1 491 000
Stipendia na podporu studia studentů Pdf v zahraničí	3 757 054
Sociální stipendia	187 500
<b>Celkem (mimo stipendia Socrates, CEEPUS, Aktion)</b>	<b>16 940 366</b>

Na Pedagogické fakultě Univerzity Palackého v oblasti poradenství působí následující účelová pracoviště:

#### Centrum celoživotního vzdělávání

(www.ccv.upol.cz) se zaměřuje kromě organizace studia v rozličných oblastech celoživotního vzdělávání i na poskytování poradenské činnosti účastníkům a uchazečům o další vzdělávání také v oblasti jejich profesní orientace.

#### Centrum podpory studentů se specifickými potřebami

(www.cps.upol.cz) je celouniverzitním zařízením poskytujícím odborný poradenský a technický (příp. terapeutický) servis uchazečům o studium a studentům univerzity se zdravotním postižením nebo zdravotním či sociálním znevýhodněním, dále pak pedagogickým i nepedagogickým pracovníkům univerzity.

#### Centrum prevence rizikové virtuální komunikace

(www.e-bezpeci.cz) se zaměřuje na vzdělávání, výzkum, poradenství a návaznou intervenci v oblasti rizikového chování spojeného s užíváním internetu a mobilních telefonů (kyberšikana a sexting, kybergrooming, stalking a kyberstalking, hoax/spam apod.). Poradenské služby jsou poskytovány také online poradnou na www.napisnam.cz.



## 8 | IMPLEMENTACE A ROZVOJ NOVÝCH TECHNOLOGIÍ

### Centrum výzkumu zdravého životního stylu

([new.kaz.upol.cz/veda-vyzkum/centrum-vyzkumu-zdraveho-zivotniho-stylu/](http://new.kaz.upol.cz/veda-vyzkum/centrum-vyzkumu-zdraveho-zivotniho-stylu/)) se zaměřuje na analýzu kognitivních, afektivních i konativních přístupů ke zdraví a životnímu stylu jednotlivých populačních skupin, s důrazem na období dětství a dospívání. Poradenské a konzultační služby se zabývají oblastmi výživy a stravovacích zvyklostí, rizikovými a protektivními faktory zdraví (zdravotnická prevence, prevence závislostního chování, oblast sexuální reprodukčního zdraví atp.).

### Vysokoškolská psychologická poradna

([www.pdf.psych.upol.cz/psychologicka-poradna/](http://www.pdf.psych.upol.cz/psychologicka-poradna/)) poskytuje poradenské psychologické služby studentům a zaměstnancům univerzity, případně jejich rodinným příslušníkům. Poradna nabízí pomoc při adaptaci na vysokoškolské studium, při studijních obtížích, při řešení osobních, partnerských a rodinných problémů atd.

### Vysokoškolská sociálně-právní poradna

([www.upss.cz/socialne-pravni-poradna/](http://www.upss.cz/socialne-pravni-poradna/)) nabízí sociálně-právní pomoc především v oblastech interpretace a aplikace školského zákona, vysokoškolského zákona a dalších právních předpisů se školstvím souvisejících, rovněž však výživného, domácího násilí, náhradní rodinné péče, rodinně-právních vztahů včetně majetkových, ochrany osobnosti, dodržování autorského zákona, odpovědnosti za škodu, pracovně-právních vztahů, dávek státních sociálních podpor, životního a existenčního minima, sociálních služeb aj.

Pedagogická fakulta UP se dlouhodobě orientuje na oblast podpory a rozvoje moderních technologií nejen pro vědeckovýzkumnou práci, ale zejména pro oblast vzdělávání, která je obzvláště důležitá pro její absolventy. Nezbytnost neustálé obnovy i nahrazování zastaralých systémů a zařízení si vyžádala v roce 2017 pořízení 63 pracovních stanic HP ProDesk 600 G2 s LCD monitory BenQ 22" a 17 pracovních stanic HP EliteOne G2 23-in All-in-one. Důvodem bylo nejen zastarání techniky, ale také ukončení provozní podpory MS Windows XP a snaha o zajištění kompatibility a návaznosti na rozvoj služeb Informačního Systému UP (IS UP). Stabilizace a rozvoj informační infrastruktury fakulty v rámci počítačové sítě a jejích služeb postavených na platformě MS Active Directory byly podpořeny upgradem této platformy včetně potřebných subsystémů (MS SCOM, MS SQL, MS SCCM) a souvisejících služeb. Rovněž došlo k upgradu kofaxového systému podatelny a příslušného napojení na elektronické signalizační systémy (ESS).

V návaznosti na komplexní zajištění provozních, výukových, vědeckých a výzkumných potřeb pracovníků a studentů proběhla rovněž optimalizace datové sítě v objektu na Purkrabské ulici doplněním datových rozvaděčů o záložní napájecí zdroje (UPS), které zvyšují odolnost počítačové sítě při výpadku dodávky elektrické energie. Rovněž došlo k rozšíření bezdrátového pokrytí této budovy v rámci sítě EduRoom v podobě instalace dvanácti nových přístupových bodů (AP) a zároveň došlo k rozšíření strukturované kabeláže.

Směrování audiovizuálních technologií směrem k digitalizaci bylo podpořeno v nové aule a přilehlých prostorách instalací přijímacích a vysílacích prvků pro bezdrátový přenos zvuku (prvky AKG), doplněním rozvaděče o příslušné digitální převodníky a realizací HDMI rozvodů (standard CAT 6+). Došlo tak k modernizaci umožňující přenos, příjem a prezentaci v plně digitálním formátu.

Podpora rozvoje distančních forem vzdělávání si v roce 2017 vyžádala další vývoj fakultního authorwaru MiniAware pro potřeby tvorby distančních výukových textů v rámci LMS Unifor. Tento vývoj implementoval návaznost na nové verze MS Office, ale i další podporu rozvoje multimediálních a virtuálních vzdělávacích nástrojů využívaných v celoživotním

vzdělávání. Byla také testována možnost importu vzdělávacího obsahu z LMS Unifor do systému Moodle UP, ovšem s negativním výsledkem. Řešení tohoto problému bude předmětem aktivit realizovaných v dalším období.

Pro podporu administrativní práce je fakultou zajišťován provoz sítě kopírovacích center, jež jsou umístěna ve všech budovách Pedagogické fakulty UP. V roce 2017 došlo k prodloužení servisní smlouvy a k upgradu řídicího systému SAVE-Q včetně replikace databáze.

## **OBSAH**

Úvodní slovo .....	3
1   Organizační schéma fakulty.....	5
2   Orgány Pedagogické fakulty UP .....	6
3   Studijní a pedagogická činnost na fakultě .....	7
4   Celoživotní vzdělávání .....	15
5   Výzkum, vývoj a tvůrčí činnost .....	17
6   Akademičtí pracovníci fakulty .....	22
7   Péče o studenty a poradenství.....	23
8   Implementace a rozvoj nových technologií.....	25
Obsah .....	27

**Výroční zpráva Pedagogické fakulty  
Univerzity Palackého v Olomouci  
za rok 2017**

Editorky: Petra Šobáňová a Hana Šimková  
Výkonná redaktorka: Emilie Petříková  
Odpovědná redaktorka: Lucie Loutocká  
Grafická úprava: Tomáš Chorý  
Fotografie: Petr Zatloukal, Ondřej Moučka  
Jazyková korektura: Milan Polák

Text neprošel ve vydavatelství redakční jazykovou úpravou.

Vydala Univerzita Palackého v Olomouci  
Křížkovského 8, 771 47 Olomouc  
[www.vydavatelstvi.upol.cz](http://www.vydavatelstvi.upol.cz)  
[www.e-shop.upol.cz](http://www.e-shop.upol.cz)  
[vup@upol.cz](mailto:vup@upol.cz)

1. vydání

Olomouc 2018

ISBN 978-80-244-5384-2 (print)  
ISBN 978-80-244-5385-9 (online : PDF)

Neprodejná publikace

VUP 2018/0235 (print)  
VUP 2018/0236 (online : PDF)



20