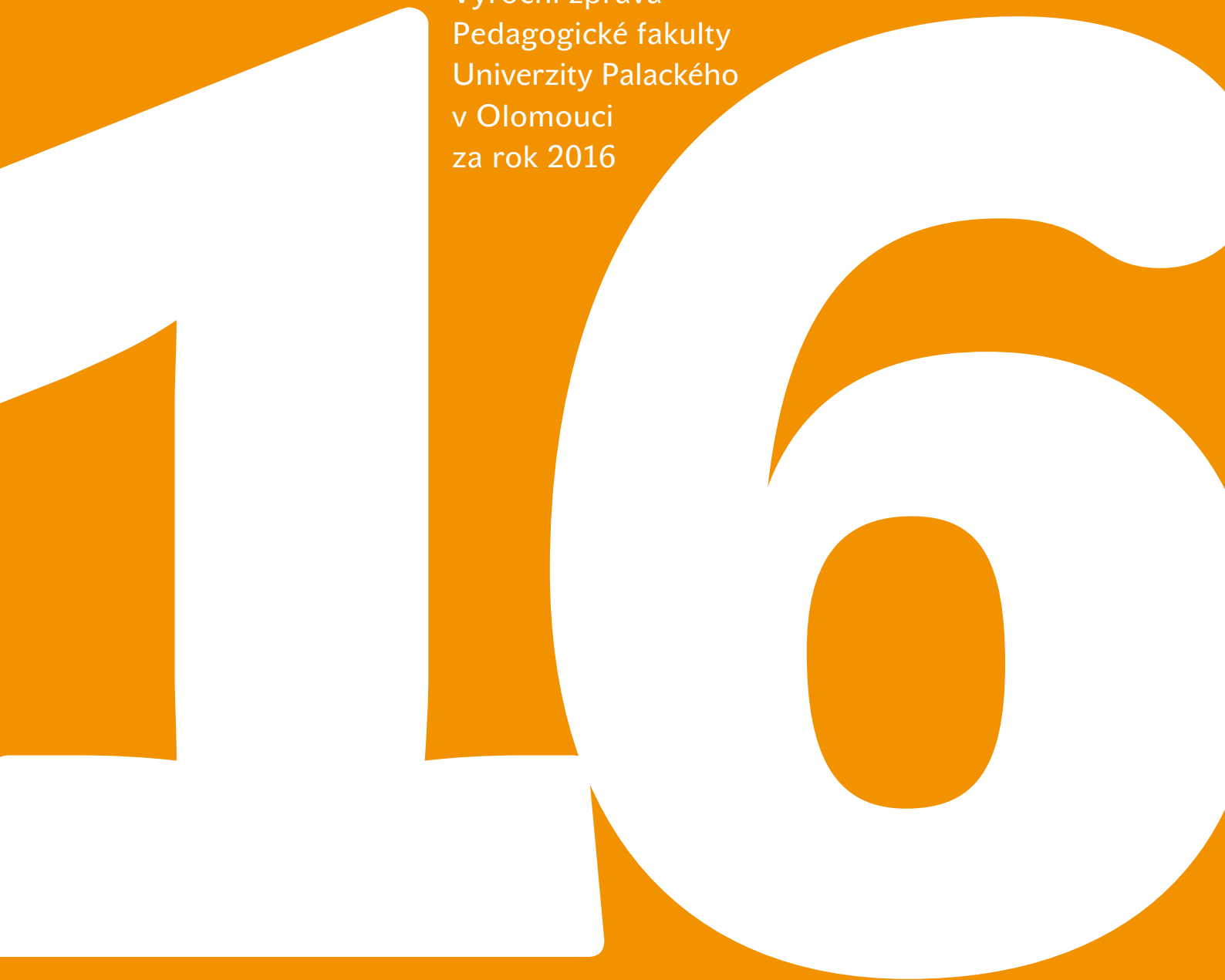
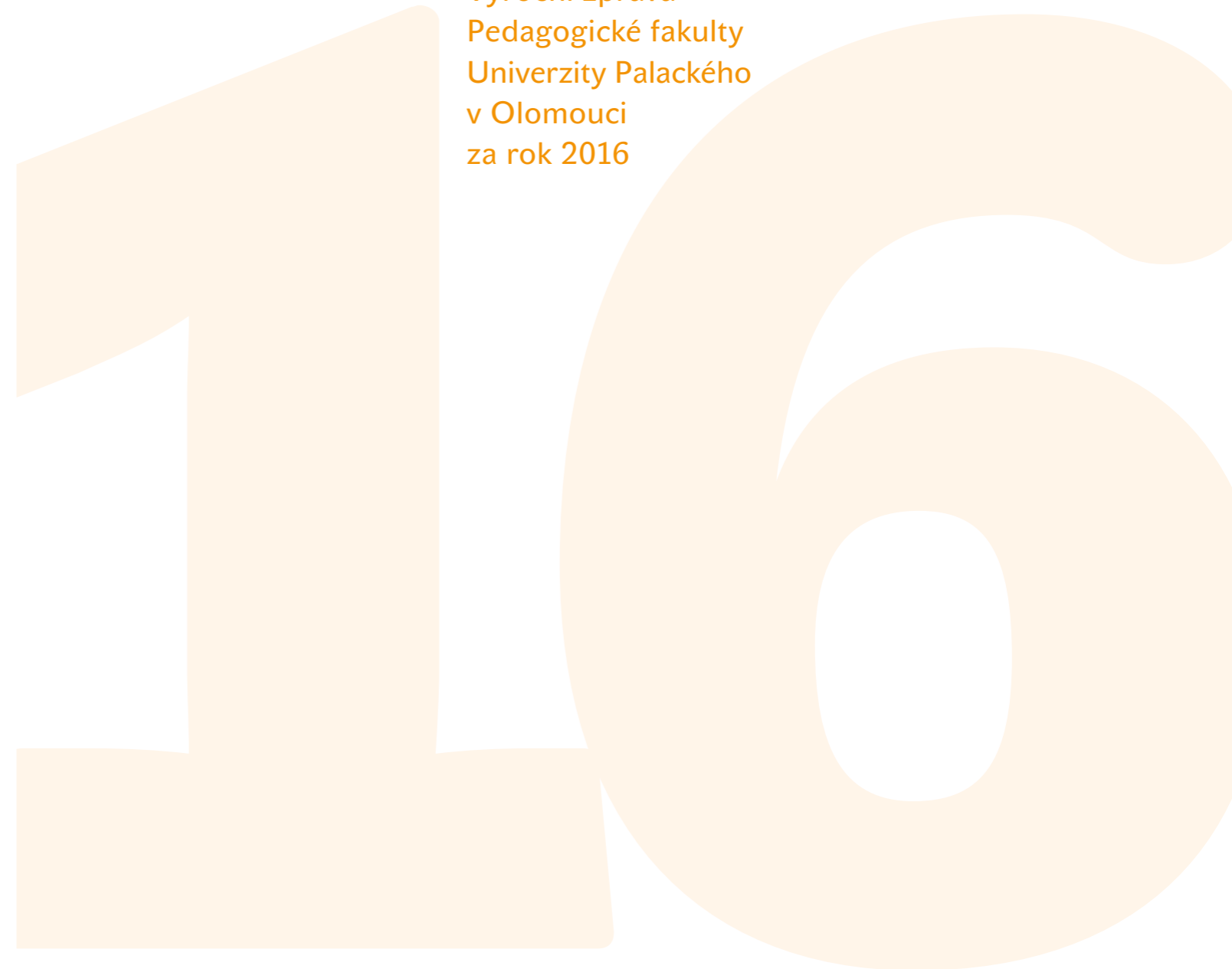


Výroční zpráva
Pedagogické fakulty
Univerzity Palackého
v Olomouci
za rok 2016



Výroční zpráva
Pedagogické fakulty
Univerzity Palackého
v Olomouci
za rok 2016



Olomouc 2017

ÚVODNÍ SLOVO

Opět se sešel rok s rokem a nám přísluší hodnotit rok uplynulý, který byl prvním rokem, ve kterém jsme se snažili plnit záměry, jež si fakulta vytýčila ve svém Strategickém záměru vzdělávací a tvůrčí činnosti na léta 2016–2020. A nebylo jich zrovna málo:

- Kvalitní studium a vzdělávání.
- Internacionalizace studijních programů.
- Kvalitní vědecká a tvůrčí činnost.
- Komericializace výsledků vědy a výzkumu.
- Mezinárodní studijní a pracovní prostředí.
- Budování značky.
- Efektivní systém řízení.
- Restrukturalizace řízení lidských zdrojů.
- Efektivní, ekonomický, energeticky i ekologicky šetrný a uživatelsky přívětivý provoz.
- Implementace a rozvoj nových technologií.

První rok jejich realizace přinášel nejen pozitiva v jejich naplňování, ale také problémy, které bylo potřeba překonat, případně na ně reagovat. Přesto můžeme říci, že rok 2016 byl rokem pro fakultu úspěšným. Podařilo se udržet vysoký počet přihlášek a tím i možnost vybrat ke studiu kvalitní studenty, u nichž je předpoklad nejen úspěšného dokončení studia v bakalářských a magisterských programech, ale i případné pokračování v doktorských studijních programech, jejichž nabídku se nám podařilo rozšířit o dva nové obory – Didaktiku literatury a Didaktiku informatiky. Tento pozitivní krok je o to významnější, že deklaruje vysokou úroveň vědecké práce pracovníků fakulty, která je podložena výzkumnou a tvůrčí činností, jež je o to složitější, že je realizována v multidisciplinárním prostředí pedagogické fakulty.

Vědecká práce a výzkum se neobejdou bez adekvátního prostředí a technologií, které se fakulta snaží neustále modernizovat v souladu s požadavky doby. V této oblasti každoročně fakulta investuje přibližně 1 milion korun s využitím různých možností daných projektovou, grantovou a dotační činností. V roce 2016 se v této oblasti otevřela i možnost v rámci Operačního programu Výzkum, vývoj a vzdělávání v podobě komplementární výzvy ESF a ERDF

směřující k rozvoji vysokých škol a lidských zdrojů pro výzkum a vývoj. Fakulta se zde zapojila v rámci celouniverzitních projektů hned do několika aktivit.

Neodmyslitelnou součástí výzkumné práce je její aplikovatelnost v praxi. Rok 2016 je rokem, kdy fakulta navázala několik smluvních kontraktů s významnými tuzemskými i nadnárodními společnostmi a institucemi. Za zmínku jistě stojí výzkum pro společnosti, jako jsou Vodafone, O2 a další.

Mnohé projektové aktivity realizované v roce 2016 byly úzce svázány s potřebami regionu. Fakulta se nejen podílela na přípravě Výzkumné a inovační strategie pro inteligentní specializaci (RIS3) a významně zasáhla do Integrované teritoriální investice Olomoucké aglomerace (ITI), ale podílela se také na tvorbě a realizaci Místního akčního plánu vzdělávání v ORP Olomouc (MAP) a Krajského akčního plánu rozvoje vzdělávání Olomouckého kraje (KAP). Fakulta se tak svou aktivní politikou projektové činnosti snaží ovlivnit budoucnost vzdělávání v regionu a její další směřování k vysoce kvalitnímu vzdělávání.

Součástí podpory rozvoje kvality vzdělávání v regionu je pochopitelně oblast celoživotního učení pedagogických i nepedagogických pracovníků, ve které hraje fakulta významnou úlohu, a to nejen v olomouckém regionu. Kvalitu nabízených programů má fakulta podloženu certifikátem kvality ISO 9001 i akreditací a je tak schopna svou nabídkou pokrýt široké portfolio účastníků požadované ze strany jejich zaměstnavatelů v souladu s příslušnými zákony a vyhláškami.

V minulých letech se fakulta intenzivně potýkala se svou tvůrčí činností na poli publikačním i uměleckém. Získávání tzv. RIV a RUV bodů nebylo a není pro fakultu humanitně orientovanou, jejíž doménou je příprava budoucí učitelů základních a středních škol, zrovna jednoduchou záležitostí. Přesto lze říci, že přes mnohé problémy se fakultě daří uplatňovat výsledky vědecké práce nejen v podobě vědeckých monografií, ale i velkého množství vědeckých článků v prestižních časopisech a na významných vědeckých sympóziích nacházejících své místo v databázích Web of Science, Scopus nebo ERIH a majících tak významný mezinárodní ohlas.

Eds. © Čestmír Serafín, Hana Šimková, 2017

© Univerzita Palackého v Olomouci, 2017

Neoprávněné užití tohoto díla je porušením autorských práv a může zakládat občanskoprávní, správněprávní, popř. trestněprávní odpovědnost.

ISBN 978-80-244-5169-5 (online : PDF)

ISBN 978-80-244-5168-8 (print)

Mezinárodní ohlas a internacionalizaci svých aktivit se fakulta snaží dlouhodobě podpořit nejen navazováním množství kontaktů se zahraničními vysokými školami z desítek zemí celého světa, ale i rozvíjet v podobě různých aktivit, jako jsou například mezinárodní setkání akademických i neakademických pracovníků a studentů – Mini International Week nebo pořádáním Letních škol.

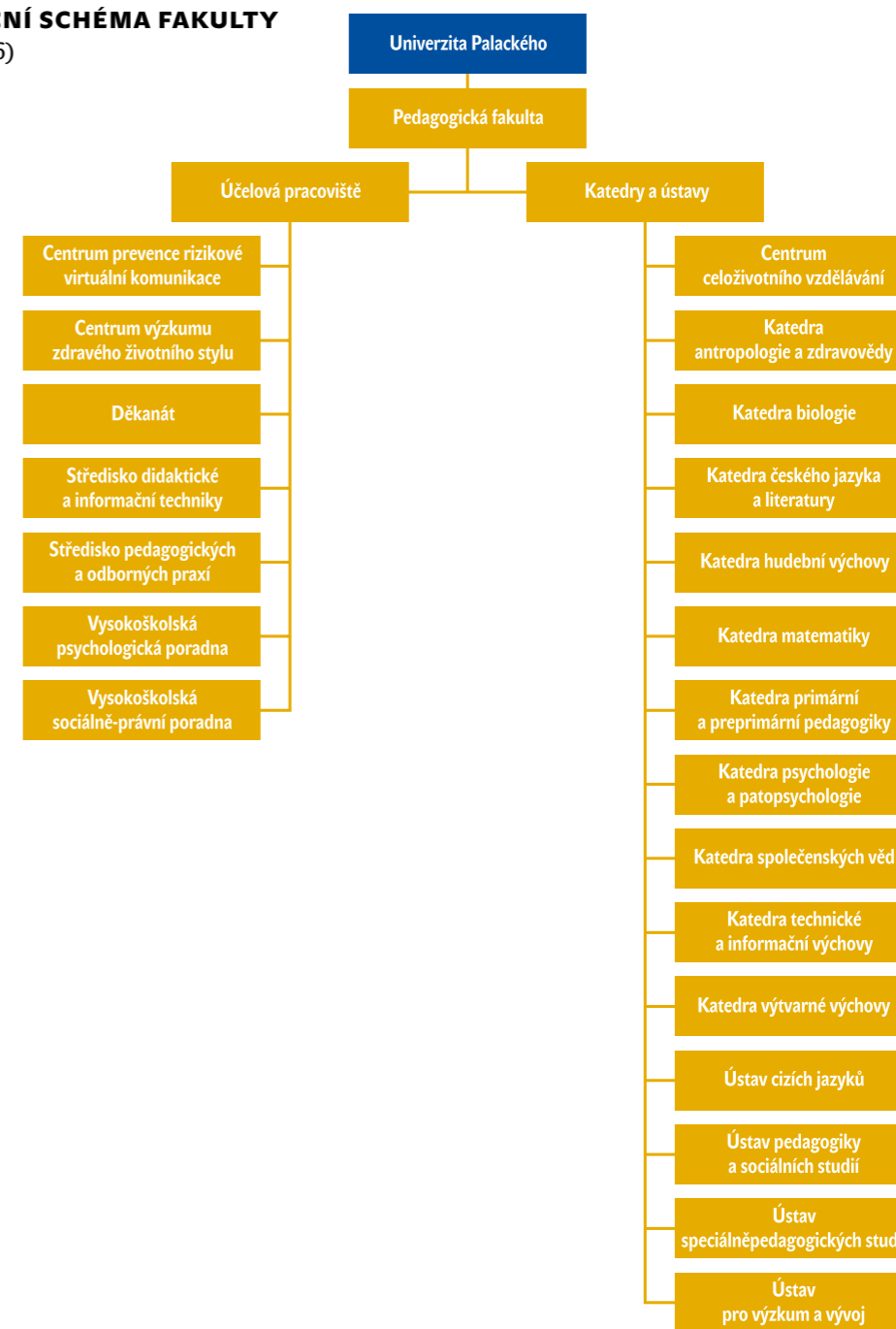
Rok 2016 však také musíme spojit i s projektovou činností v oblasti investiční výstavby. Po dohodě s vedením univerzity fakulta zadala přípravu projektové dokumentace pro rekonstrukci objektu na ul. Purkrabská známou pod názvem Albínka a rovněž byla zadána příprava projektové dokumentace pro revitalizaci fakulní zahrady na ul. Dlouhá, a to nejen pro potřeby výzkumu a výuky katedry biologie, jak tomu bylo doposud, ale i pro možnost využití dalšími katedrami a ústavu fakulty.

Všechny oblasti, ve kterých fakulta v minulém roce vyvíjela svou práci, tvůrčí činnost, výzkum i vzdělávání, směřovaly k jedinému cíli, a to k vědecké a vzdělávací instituci, která si s hrdostí může připomínat rok 2016 jako rok své sedmdesátileté historie. Odkaz generací, který svou prací neseme a předáváme generacím našich následovníků, nás zavazuje, ale nikoli svazuje. Ostatně toto si fakulta názorně připomenula rokem 2016, který byl rokem oslav 70 let její existence.

doc. Ing. Čestmír Serafín, Dr. Ing-Paed IGIP
děkan Pedagogické fakulty Univerzity Palackého v Olomouci

PEDAGOGICKÁ FAKULTA UNIVERZITY PALACKÉHO V OLOMOUCI
ŽIŽKOVO NÁMĚSTÍ 5, 771 40 OLMOUC
WWW.UPOL.CZ

1 | ORGANIZAČNÍ SCHÉMA FAKULTY (stav k 31. 12. 2016)



2 | ORGÁNY PEDAGOGICKÉ FAKULTY UP

Vedení PdF UP v Olomouci

doc. Ing. Čestmír Serafín, Dr. Ing-Paed IGIP
děkan

prof. PaedDr. Libuše Ludíková, CSc.

proděkanka pro vědu, výzkum a doktorská studia
a statutární zástupce děkana

doc. PhDr. Milan Klement, Ph.D.

proděkan pro informační a vzdělávací technologie

doc. PhDr. Hana Marešová, Ph.D. (do 30. 9. 2016)

proděkanka pro organizaci, rozvoj a celoživotní vzdělávání

Mgr. Pavel Neumeister, Ph.D.

proděkan pro studijní záležitosti

Ing. Alena Opletalová, Ph.D.

proděkanka pro celoživotní vzdělávání

PhDr. Vojtěch Regec, Ph.D.

proděkan pro zahraniční vztahy

Ing. Milan Tomášek

tajemník

Akademický senát PdF UP v Olomouci

(stav k 31. 12. 2016)

PŘEDSEDA

prof. PaedDr. Mgr. Jan Michalík, Ph.D.

ČLENOVÉ

PhDr. Ivona Dömischová, Ph.D.

Mgr. Andrea Hoffmannová, Ph.D.

doc. Mgr. Štefan Chudý, Ph.D.

Mgr. Kateřina Kroupová, Ph.D.

Mgr. Jiří Langer, Ph.D.

prof. Mgr. PaedDr. Jan Michalík, Ph.D.

Mgr. Josef Nevařil, Ph.D.

Mgr. Lucia Pastieriková, Ph.D.

PhDr. Jitka Petrová, Ph.D.

Mgr. Michal Růžička, Ph.D.

Mgr. Pavel Svoboda, Ph.D.

Mgr. Jaromír Synek, Ph.D.

doc. Mgr. Kateřina Vitásková, Ph.D.

PhDr. Petr Zima, Ph.D.

ČLENOVÉ – STUDENTI

Mgr. Timotej Blažek

Mgr. Lucie Kučerová

Mgr. Olga Malinovská

Mgr. Lucie Šebková

Mgr. Arnošt Štěpán

Lucie Šustková

Mgr. Jan Wossala

Vědecká rada PdF UP v Olomouci

(stav k 31. 12. 2016)

INTERNÍ ČLENOVÉ

prof. Ing. Milada Bocáková, Ph.D.

prof. PhDr. Helena Grecmanová, Ph.D.

doc. Mgr. Štefan Chudý, Ph.D.

doc. PaedDr. Jiří Kropáč, CSc.

doc. RNDr. Jitka Laitochová, CSc.

prof. PaedDr. Libuše Ludíková, CSc.

doc. PhDr. Hana Myslivečková, CSc.

prof. RNDr. Josef Molnár, CSc.

doc. PhDr. Vlasta Řeřichová, CSc.

doc. Ing. Čestmír Serafín, Dr.

doc. Mgr. Antonín Staněk, Ph.D.

doc. PhDr. Eva Šmelová, Ph.D.

prof. Mgr. MgA. Vít Zouhar, Ph.D.

prof. PhDr. PaedDr. Martin Žilínek, Ph.D.

EXTERNÍ ČLENOVÉ

doc. PhDr. Alena Hošpesová, Ph.D.

PdF JčU České Budějovice

doc. PaedDr. Oldřich Chytil, Ph.D.

FSS OU Ostrava

doc. PhDr. Mgr. Tomáš Janík, Ph.D.

PdF MU Brno

prof. PhDr. Oldřich Richterek, CSc.

PdF Univerzity Hradec Králové

prof. PhDr. Karel Rýdl, CSc.

FF Univerzity Pardubice

prof. Mgr. Jindřich Štreit

FAMU Praha, FPF SU Opava

prof. PaedDr. Darina Tarcsiová, Ph.D.

PdF UK Bratislava

3 | STUDIJNÍ A PEDAGOGICKÁ ČINNOST NA FAKULTĚ

Studijní a pedagogická činnost je klíčovou oblastí působnosti Pedagogické fakulty Univerzity Palackého v Olomouci. Pedagogická fakulta realizuje dlouhodobě širokou nabídku studijních oborů připravujících budoucí učitele a další pedagogické pracovníky.

Pedagogická fakulta v roce 2016 završila komplexní akreditační proces, ve kterém Akreditační komise ČR prodloužila platnost většiny akreditací oborů do roku 2021. Fakulta tak nadále může realizovat širokou škálu studijních programů a oborů v prezenční i kombinované formě studia. Realizovaná studia jak ve strukturované, tak i na vybraných oborech v nestrukturované podobě jsou v souladu s jednotným vzdělávacím rámcem EU.

Studium na pedagogické fakultě lze plným právem pokládat za prestižní s dlouhodobě stabilní nabídkou studijních oborů, které v optimálním rozložení pokrývají potřeby odborné praxe a potřeby zaměstnavatelů. Důkazem je dlouhodobě vysoký zájem o studium vedoucí ke stabilnímu počtu studujících s nízkou mírou studijní neúspěšnosti.

STUDIJNÍ PROGRAMY A OBORY PREZENČNÍHO A KOMBINOVANÉHO STUDIA

Název studijního programu	Název bakalářského studijního oboru	Standardní doba a forma studia		Akreditace do
		B	FS	
Ekologie a ochrana prostředí	Aplikovaná ekologie pro veřejný sektor	3	P, K	31. 12. 2021
Filologie	Němčina se zaměřením na aplikovanou ekonomii	3	P	31. 10. 2021
Pedagogika	Pedagogika – sociální práce	3	P, K	31. 10. 2021
	Pedagogika – veřejná správa	3	P, K	31. 10. 2021
Vychovatelství	Vychovatelství	3	P, K	31. 12. 2021
Speciální pedagogika	Speciální pedagogika předškolního věku	3	P, K	31. 10. 2021
	Speciální pedagogika předškolního věku – učitelství pro mateřské školy	3	P, K	31. 12. 2021
	Speciální pedagogika pro výchovné pracovníky	3	K	31. 10. 2021
	Speciální pedagogika – vychovatelství	3	P, K	31. 12. 2021
	Speciální pedagogika	3	P	31. 08. 2019
	Speciální pedagogika – dramaterapie	3	P	31. 12. 2021
	Speciální pedagogika – ortokomunikace	3	P	31. 10. 2021
	Speciální pedagogika – intervence	3	P, K	31. 12. 2021
	Speciálně pedagogická andragogika	3	P, K	31. 08. 2019
	Speciální pedagogika – andragogika	3	P, K	31. 12. 2021
	Speciální pedagogika pro 2. st. základních škol a pro střední školy	3	P, K	31. 12. 2021
	Speciální pedagogika raného věku	3	P	31. 10. 2021
	Specializace v pedagogice	Učitelství pro mateřské školy	3	P, K
Hudební kultura se zaměřením na vzdělávání		3	P	31. 12. 2021
Společenské vědy se zaměřením na vzdělávání		3	P, K	31. 12. 2021
Výchova ke zdraví se zaměřením na vzdělávání		3	P, K	31. 12. 2021
Výtvarná tvorba se zaměřením na vzdělávání (dvouoborová)		3	P	31. 12. 2021
Výtvarná tvorba se zaměřením na vzdělávání (jednooborová)		3	P	31. 12. 2021
Základy technických věd a informačních technologií pro vzdělávání		3	P, K	31. 12. 2021
Anglický jazyk se zaměřením na vzdělávání		3	P, K	31. 12. 2021
Český jazyk a literatura se zaměřením na vzdělávání		3	P, K	31. 12. 2021
Environmentální výchova se zaměřením na vzdělávání		3	P	31. 12. 2021
Matematika se zaměřením na vzdělávání		3	P, K	31. 12. 2021
Německý jazyk se zaměřením na vzdělávání		3	P, K	31. 12. 2021
Pedagogické asistentství		3	P, K	31. 08. 2019
Přírodopis se zaměřením na vzdělávání		3	P, K	31. 12. 2021
Sociálně zdravotní práce se zaměřením na vzdělávání		3	P, K	31. 10. 2021
Učitelství praktického vyučování a odborného výcviku		3	K	31. 12. 2021
Informační výchova se zaměřením na vzdělávání		3	P, K	31. 10. 2021
Historie se zaměřením na vzdělávání	3	P	31. 08. 2022	

Název studijního programu	Název magisterského studijního oboru	Standardní doba a forma studia		Akreditace do	
		M, N	FS		
Pedagogika	Pedagogika – sociální práce	2	P, K	31.10.2020	
	Pedagogika – veřejná správa	2	P, K	31.10.2020	
	Předškolní pedagogika	2	P, K	31.12.2021	
Učitelství pro základní školy	Učitelství anglického jazyka pro 2. st. základních škol	2	P, K	31.12.2021	
	Učitelství českého jazyka pro 2. st. základních škol	2	P, K	31.12.2021	
	Učitelství matematiky pro 2. st. základních škol	2	P, K	31.12.2021	
	Učitelství německého jazyka pro 2. st. základních škol	2	P, K	31.12.2021	
	Učitelství přírodopisu pro 2. st. základních škol	2	P, K	31.10.2020	
	Učitelství výchovy ke zdraví pro 2. st. základních škol	2	P, K	31.12.2021	
Učitelství pro střední školy	Učitelství přírodopisu a environmentální výchovy pro 2. st. základních škol	2	P, K	31.12.2021	
	Učitelství odborných předmětů pro zdravotnické školy	2	P, K	31.12.2019	
	Učitelství hudební výchovy pro střední školy a 2. st. základních škol	2	P, K	31.12.2021	
	Učitelství technické a informační výchovy pro střední školy a 2. st. základních škol	2	P, K	31.12.2021	
	Učitelství výtvarné výchovy pro střední školy a 2. st. základních škol (dvouoborové)	2	P	31.12.2021	
	Učitelství výtvarné výchovy pro střední školy a základní umělecké školy (jednooborové)	2	P	31.12.2021	
	Učitelství základů společenských věd a občanské výchovy pro střední školy a 2. st. základních škol	2	P, K	31.12.2021	
Učitelství sociálních a zdravotních předmětů pro střední a vyšší odborné školy	2	P, K	31. 12. 2021		
Vychovatelství	Učitelství dějepisu pro střední školy a 2. st. základních škol	2	P	31. 08. 2022	
	Řízení volnočasových aktivit	2	P, K	31. 12. 2021	
	Speciální pedagogika	Speciální pedagogika	2	P, K	31. 10. 2020
		Speciální pedagogika – poradenství	2	P, K	31. 12. 2021
		Speciální pedagogika – dramaterapie	2	P	31. 12. 2021
	Speciální pedagogika pro 2. st. základních škol a pro střední školy	2	P, K	31. 12. 2021	
	Specializace v pedagogice	Muzejní a galerijní pedagogika	2	P, K	31. 08. 2019
		Učitelství pedagogiky pro střední školy a vyšší odborné školy	2	P, K	31. 10. 2020
	Učitelství pro základní školy	Učitelství pro 1. st. základních škol	5	P, K	31. 12. 2021
	Speciální pedagogika	Učitelství pro 1. st. základních škol a speciální pedagogika	5	P, K	31. 12. 2021
Logopedie		5	P	31. 12. 2021	

POZNÁMKA: P – prezenční forma, K – kombinovaná forma.

Název studijního programu	Název doktorského studijního oboru	Standardní doba a forma studia		Akreditace do
		P	FS	
Pedagogika	Pedagogika	4	P, K	31. 08. 2019
Speciální pedagogika	Speciální pedagogika	4	P, K	31. 08. 2019
Specializace v pedagogice	Hudební teorie a pedagogika	3	P, K	31. 08. 2019
	Výtvarná výchova (teorie výtvarné pedagogiky a výtvarné tvorby)	3	P, K	31. 08. 2019
	Výtvarná výchova (teorie výtvarné pedagogiky a výtvarné tvorby)	4	P, K	31. 08. 2024
	Didaktika informatiky	4	P, K	31. 08. 2020
	Didaktika literatury	4	P, K	31. 03. 2020

POZNÁMKA: P – prezenční forma, K – kombinovaná forma.

STUDIJNÍ PROGRAMY A OBORY PREZENČNÍHO A KOMBINOVANÉHO STUDIA V CIZÍM JAZYCE

Název studijního programu	Název bakalářského studijního oboru	Standardní doba a forma studia		Akreditace do
		B	FS	
Special Education	Aplikovaná ekologie pro veřejný sektor	3	P, K	31. 12. 2021
	Lower Secondary School Teacher Training in Special Needs Education (AJ)	3	P, K	31. 12. 2021
	Preschool Special Needs Education Teaching- Nursery School Teacher Training (AJ)	3	P, K	31. 12. 2021
	Special Needs Education – After-school Education (AJ)	3	P, K	31. 12. 2021
	Special Needs Education – Andragogy (AJ)	3	P, K	31. 12. 2021
	Special Needs Education – Intervention (AJ)	3	P, K	31. 12. 2021
	Special Needs Education – Drama Therapy (AJ)	3	P	31. 12. 2021
Specialization in Education	Health Education (AJ)	3	P	31. 12. 2021
	Mathematics in Education (AJ)	3	P	31. 12. 2021
	Music Culture in Education (AJ)	3	P	31. 12. 2021
	English Language in Education (AJ)	3	P, K	31. 12. 2021
Specialnaja Pedagogika	Specialnaja pedagogika – dramaterapija (RJ)	3	P	31. 12. 2021
	Specialnaja pedagogika – andragogika (RJ)	3	P, K	31. 12. 2021
	Specialnaja pedagogika – intervencija (RJ)	3	P, K	31. 12. 2021
	Specialnaja pedagogika – vaspitateľnaja robóta (RJ)	3	P, K	31. 12. 2021
	Specialnaja pedagogika doškolojno vozrasta – pedagogika dlja djetskij sadov (RJ)	3	P, K	31. 12. 2021

POZNÁMKA: P – prezenční forma, K – kombinovaná forma.

Název studijního programu	Název magisterského studijního oboru	Standardní doba a forma studia		Akreditace do
		M, N	FS	
Special Education	Speech and Language Therapy (AJ)	5	P	31. 12. 2021
Special Education	Primary School Teacher Training in Special Needs Education (AJ)	5	P, K	31. 12. 2021
Education	Pre-primary Education (AJ)	2	P, K	31. 12. 2021
Lower Secondary School Teacher Training	Lower Secondary School Teacher Training in Biology and Environmental Education (AJ)	2	P	31. 12. 2021
	Lower Secondary School Teacher Training in Health Education (AJ)	2	P	31. 12. 2021
	Lower Secondary School Teacher Training in English Language (AJ)	2	P, K	31. 12. 2021
	Lower Secondary School Teacher Training in Mathematics (AJ)	2	P	31. 12. 2021
Upper Secondary School Teacher Training	Upper and Lower Secondary School Teacher Training in Technical and Informational Education (AJ)	2	P	31. 12. 2021
	Upper and Lower Secondary School Teacher Training in Music Education (AJ)	2	P	31. 12. 2021
	Upper Secondary School and Primary Art School Teacher Training in Visual Arts (AJ)	2	P	31. 12. 2021
Education	Leisure Time Activities Counselling Management (AJ)	2	P	31. 12. 2021
Special Education	Lower Secondary School Teacher Training in Special Needs Education (AJ)	2	P, K	31. 12. 2021
	Special Needs Education – Drama Therapy (AJ)	2	P	31. 12. 2021
	Special Needs Education – Counselling (AJ)	2	P, K	31. 12. 2021
Specialnaja Pedagogika	Specialnaja pedagogika – kansul'tirovanije (RJ)	2	P	31. 12. 2021
	Specialnaja pedagogika – dramaterapija (RJ)	2	P	31.12.2021

POZNÁMKA: P – prezenční forma, K – kombinovaná forma.

Název studijního programu	Název doktorského studijního oboru	Standardní doba a forma studia		Akreditace do
		P	FS	
Education	Education (AJ)	4	P, K	31. 08. 2019
Special Education	Special Education (AJ)	4	P, K	31. 08. 2019
Specialisation in Education	Music Theory and Education (AJ)	3	P, K	31. 08. 2019
	Art Education (Theory of Art Pedagogy and Art Production)	4	P, K	31. 08. 2024
Specialnaja Pedagogika	Specialnaja Pedagogika (RJ)	4	P, K	31. 08. 2019

POZNÁMKA: P – prezenční forma, K – kombinovaná forma.

Počtem více než 4 500 studentů zapsaných v bakalářských, navazujících magisterských, magisterských a doktorských studijních programech patří Pedagogická fakulta Univerzity Palackého v Olomouci mezi největší fakulty připravující učitele a další pedagogické pracovníky v České republice. Velikosti a významu fakulty také odpovídá setrvalý zájem uchazečů o studium, z nichž každoročně nastupuje více než 1 500 ke studiu. Navzdory klesající demografické křivce přesahuje zájem uchazečů o studium několikanásobně kapacitu jednotlivých studijních oborů a tím umožňuje udržovat pedagogické fakultě vysokou úroveň kvality vzdělávání při minimální studijní neúspěšnosti, která se v celkovém průměru pohybuje okolo 13 % studentů. Pedagogické fakultě se z dlouhodobého hlediska daří snižovat uvedenou studijní neúspěšnost studentů především poskytováním cílených poradenských služeb prostřednictvím systému specializovaných poradenských pracovišť.

Pedagogická fakulta jako jedna z největších fakult připravujících učitele a další pedagogické pracovníky v České republice si je vědoma své sociální odpovědnosti ve vztahu k českému školství, a proto s ohledem na stávající nedostatek učitelů konkrétních aprobací (především přírodovědných a technických předmětů) podporuje zájem o tyto obory zvláštním stipendijním programem.

Internacionalizace ve studijní oblasti je jedním z cílů rozvoje fakulty. V historii fakulty je rok 2016 spojen s nejvyšším počtem zahraničních mobilit v různých formách a délkách. Z celkového počtu 520 zahraničních mobilit bylo do výjezdů zapojeno 248 studentů. Část svých studií pak realizovalo na pedagogické fakultě 272 zahraničních studentů. Na fakultě realizovali části svých studií studenti z Turecka (11), Polska (9), Řecka (4), Německa (4), Kazachstánu (4), Chorvatska (3), Švédska (3), Mexika (3), Itálie (3) a dalších zemí. Početnější skupiny tvořili studenti z Číny (153), Španělska (24), Slovenska (20) a USA (19).

Akreditované bakalářské, magisterské a doktorské studijní programy v cizích jazycích (anglickém a ruském) byly kromě evropského kontinentu nabízeny studentům na zahraničních středních a vysokých školách v Číně, Indonésii, Nigérii a ve Spojených státech amerických. Počet zahraničních studentů se však i přes tuto zvýšenou nabídku oproti létům minulým v roce 2016 výrazněji nevyšel a převládá především zájem o krátkodobé modulárně postavené nabídky studia.

Výuka v cizích jazycích byla podporována formou širší a bohatší nabídky nových modulů a předmětů pro zahraniční studenty, jako např. *USS/ECDE Compendium of Dramatherapy in Education*, *USS/EPCA Propedeutics of Creative Arts Therapies*; *USS/ECAEX Expressive Therapeutic Techniques*; *USS/ECAKI Crisis intervention*; *USS/ENUMZ Special Education in an International Context*; *USS/ESPSN Society and people with special needs*; *USS/ECAAK Alternative and Augmentative Communication*; *USS/ELTKD Training of Communication and Presentation Skills* a další.

U studentů doktorských studijních programů jsou realizace mobilit podmíněny i nutností absolvování části své vědecké přípravy na zahraničních institucích. Fakulta jim v tomto vytváří smluvní podmínky – v roce 2016 byly na partnerských institucích Chengdu Normal University a Leshan Normal University projednány a vytvořeny platformy pro transfer nejnovějších poznatků a k realizaci výzkumně-pedagogických stáží pro studenty doktorských programů prioritně v oborech pedagogika a speciální pedagogika.

Nezbytnou součástí vysokoškolského vzdělání je kontakt studentů s *odbornou praxí*. Tato premise je o to významnější, jedná-li se o studenty učitelství. Klíčovou úlohu při koordinaci a administraci zajišťování, průběhu a výstupů hraje tým odborných garantů – metodiků praxí v rámci jednotlivých kateder a pracovišť ve spolupráci se Střediskem pedagogických a odborných praxí, kteří spolupracují s více než dvěma tisíci učiteli a odbornými pracovníky působícími v praxi v roli vedoucích praxí studentů.

Ve výzkumné a tvůrčí činnosti spolupracuje fakulta s řadou institucí veřejné, ale i soukromé sféry v rámci celé České republiky, což přispívá ke zkvalitnění práce pedagoga při kontaktu s odbornou praxí. Jako významná se v této souvislosti jeví síť spolupracujících škol, odborných a speciálních zařízení – tzv. „fakultních zařízení“; v roce 2016 se jednalo již o 35 fakultních škol a 4 fakultní zařízení.

Systém pedagogických praxí je velice pestrý a nabízí širokou paletu kontaktů korespondujících s profilem absolventa jednotlivých studijních programů:

Bakalářské studium

– praxe v edukačním procesu (zahrnuto do modulu Pedagogická propedeutika jako povinný předmět pro studenty bakalářského studia v rámci pregraduální přípravy učitelů),

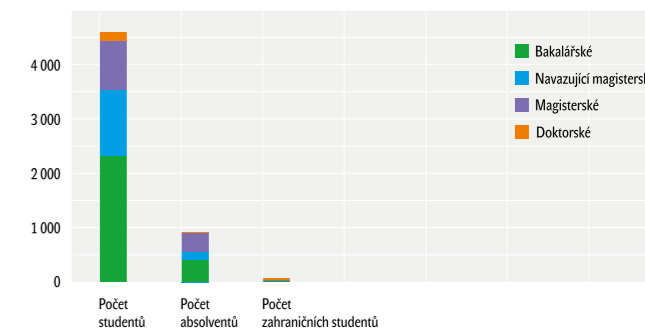
- úvodní exkurze speciálně-pedagogická (zahrnuto do společného základu speciálně pedagogických studií jako povinný předmět),
- náslechová praxe I a II (zahrnuto do společného základu speciálně pedagogických studií jako povinný předmět),
- souvislá asistentská praxe I, II, III (zahrnuto do společného základu speciálně pedagogických studií jako povinný předmět),
- průběžná praxe (zahrnuto do společného základu pedagogických neučitelských studií jako povinný předmět),
- souvislá odborná praxe (zahrnuto do společného základu pedagogických neučitelských studií jako povinný předmět).

Navazující magisterské studium

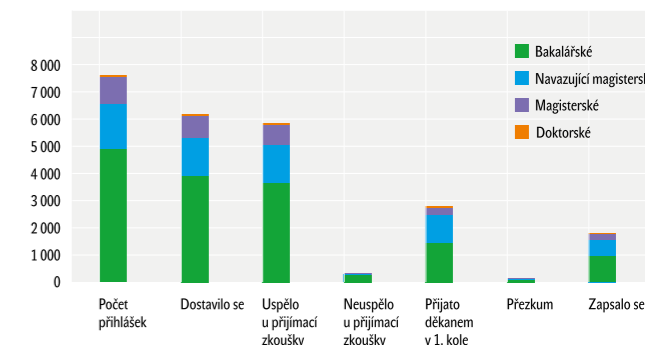
- souvislá pedagogická praxe 1 a 2 (zahrnuto do modulu Učitelská způsobilost pro ZŠ a Učitelská způsobilost pro SŠ jako povinný předmět, předměty jsou garantovány jednotlivými oborovými katedrami a metodiky praxí),
- souvislá odborná praxe (zahrnuto do společného základu pedagogických neučitelských studií jako povinný předmět),
- reflexe pedagogické praxe (garantovaná jednotlivými odbornými katedrami, zahrnuto do modulu Učitelská způsobilost jako povinný předmět),
- průběžná pedagogická praxe I a II (garantovaná Ústavem speciálně-pedagogických studií jako povinný předmět),
- souvislá praxe I, II, III (garantovaná Ústavem speciálně-pedagogických studií jako povinný předmět).

Rok 2016 byl rokem, kdy fakulta oslavila 70 let existence vysokoškolské přípravy učitelů v Olomouci. Dekretem prezidenta republiky č. 132 ze dne 27. října 1945 bylo v Československu zavedeno vysokoškolské vzdělávání učitelů všech stupňů a všech druhů škol. V návaznosti na tento dekret byly zákonem č. 100/1946 Sb. Prozatímního národního shromáždění Republiky československé ze dne 9. dubna 1946 při všech univerzitách v Československé republice zřízeny pedagogické fakulty. Jejich úkolem bylo v jednoletém až tříletém studiu vzdělávat učitele mateřských a národních škol, a odborné učitele škol druhého stupně. Ne jinak tomu bylo i na Pedagogické fakultě Univerzity Palackého v Olomouci.

POČTY STUDUJÍCÍCH V ROCE 2016



PŘIJÍMACÍ ŘÍZENÍ V ROCE 2016



V rámci oslav spojených se vznikem fakulty, ale také zno-
vuobnovením univerzity bylo uskutečněno mnoho akcí a akti-
vit – k těm nejvýznamnějším lze řadit setkání absolventů spo-
jené s historicky poprvé realizovanými Zlatými promoce-
mi absolventů Pedagogické fakulty UP v Olomouci. Jednalo se
o slavnostní setkání absolventů po 50 a více letech od ukonče-
ní studia, které bylo příjemnou možností setkat se se spoluža-
ky a po letech zavzpomínat na studentská léta a zároveň i pří-
ležitostí zjistit, jakým směrem se jejich alma mater v průběhu
let vyvíjela až do současnosti. Součástí této akce byla kromě

samotného promočního aktu také možnost zúčastnit se před-
nášky o historii a rozvoji fakulty a komentované prohlídky sta-
ré a nové části budovy fakulty. V neposlední řadě proběhlo
také celouniverzitní setkání s hejtmánem Olomouckého kra-
je, primátorem statutárního města Olomouc a rektorem UP
při předání ocenění významným absolventům. Závěrem celé
akce byl kulturní program.

U příležitosti tohoto významného roku v životě fakulty
byl vydán vzpomínkový Almanach, který popisuje historii ne-
lehkého vývoje fakulty od jejího vzniku až po současnost.



4 | CELOŽIVOTNÍ VZDĚLÁVÁNÍ

Celoživotní vzdělávání na Pedagogické fakultě UP v Olomouci
je realizováno prostřednictvím *Centra celoživotního vzdělá-
vání*. Jedná se o vzdělávací instituci akreditovanou Minister-
stvem školství, mládeže a tělovýchovy ČR a poskytuje další
vzdělávání pedagogickým i nepedagogickým pracovníkům
všech typů škol, školských i výchovných zařízení a ostatním
zájemcům i institucím. Navazuje tak na bohatou historii pří-
pravy učitelů v Olomouci a tvořivě ji dále rozvíjí po profesní
stránce v duchu moderních evropských vzdělávacích trendů.
Nabídka programů a kurzů celoživotního vzdělávání je v sou-
ladu se zákonem č. 563/2004 Sb., o pedagogických pracov-
nících a o změně některých zákonů a s vyhláškou MŠMT ČR
č. 317/2005, o dalším vzdělávání pedagogických pracovníků,
akreditační komisi a kariérním systému pedagogických pra-
covníků.

V roce 2016 byl završen tříletý certifikační proces a pra-
coviště získalo mezinárodní certifikát kvality ISO 9001. Peda-
gogická fakulta Univerzity Palackého se tak zařadila mezi in-
stitute mající celosvětově uznávaný standard kvality v oblasti
poskytování služeb. Certifikát byl získán na základě auditu u
prestižního certifikačního orgánu TÜV SÜD Czech s. r. o., kte-
rý je součástí mezinárodní skupiny TÜV SÜD Group. Předmě-
tem certifikace bylo poskytování vzdělávání (vzdělávací pro-
gramy, kurzy, rekvalifikace, workshopy, semináře, e-learning),
vlastní vzdělávací proces i poradenská činnost.

V roce 2016 bylo v oblasti celoživotního vzdělávání
úspěšně akreditováno u Ministerstva školství, mládeže a tělo-
výchovy ČR více než 70 studijních programů a kurzů, k nimž
se zařadil nový studijní program Dějepis – učitelství pro SŠ.
Počet účastníků v různých typech celoživotního vzdělávání
dosáhl v roce 2016 celkové výše 1017 a lze konstatovat, že
si tak fakulta nadále udržuje vysoký zájem o tyto typy studií.

Okolnosti mající vliv na počet účastníků celoživotního
vzdělávání jsou spojeny zejména s jeho dostupností. V minu-
lých letech bylo možno realizovat některé programy či kurzy
za finanční podpory evropských projektů. Důležitou otázkou
v této oblasti je aktuální kvalifikační struktura pedagogic-
kých pracovníků daná požadavky školské legislativy (zejmé-
na Zákonem o pedagogických pracovnících, který upravuje
předpoklady pro výkon činnosti pedagogických pracovníků)

a zájmem účastníků na vzdělávání k prohloubení odborné
kvalifikace, které má povahu krátkodobých vzdělávacích
aktivit. Zde se jedná o vzdělávání poskytované na základě
podnětů a potřeb školské praxe a témata a hodinové dotace
jsou koncipovány v souvislosti s aktuálními výzvami projektů
MŠMT.

Rovněž roce 2016 byla připravována 6. interní soutěž
s názvem „Podpora zvýšení úrovně celoživotního vzdělávání“,
která se tradičně zaměřuje na kvalitu a rozšíření portfolia vzdě-
lávacích materiálů a inovaci kurzů pro celoživotní vzdělávání.
V témže roce pořádalo Centrum celoživotního vzdělávání ve
spolupráci s Katedrou antropologie a zdravotvědy oblíbenou
interaktivní konferenci Den zdraví 2016, letos zaměřenou na
organizace, programy a projekty podpory zdraví a prevence
rizikového chování. Uskutečnil se také tradiční workshopový
den Vánoce a zdraví 2016 se zaměřením na zdravotní rizika
spojená s prožíváním vánočních svátků. Těchto akcí se dohro-
mady zúčastnilo 124 posluchačů z řad pedagogů, studentů
a odborné veřejnosti. Velmi žádané byly rovněž přípravné
kurzy k přijímacím zkouškám.

V roce 2016 byla část programů a kurzů celoživotního
vzdělávání na Pedagogické fakultě UP realizována pro účast-
níky zdarma v rámci projektové činnosti:

Shaping Characters, projekt Erasmus+ No.2015-1-
UK01-KA201-013749 (2015–2017). Hlavním řešitelem je
Velká Británie, spoluřešiteli projektu jsou Švédsko, Lotyšsko
a Česká republika. Koordinátorkou za ČR je doc. PhDr. Hana
Marešová, Ph.D. Partnery projektu v ČR jsou Statutární město
Olomouc a Masarykova základní škola Velká Bystřice. V rámci
projektu byla realizována vzdělávací akce pro výchovné po-
radce základních škol, přítomni byli také zástupci z Úřadu
práce ČR a podnikatelé. Pořádala se pravidelná setkání zain-
teresaných stran, které se podílejí na výchově a vzdělávání
mladé generace (zástupci vzdělavatelů, veřejné správy a fi-
rem).

ESERO European Space Education Resources Office
(2015–2017). Projekt Evropské vesmírné agentury ([http://
www.esa.int/ESA](http://www.esa.int/ESA)) zaměřený na podporu vzdělávání v oblasti
technických a přírodovědných oborů (STEM). V rámci projek-
tu je realizováno vzdělávání učitelů technických a přírodověd-
 | 15

ných oborů základních a středních škol a jsou podporovány popularizační aktivity. V České republice je kancelář ESERO realizována konsorciem vzdělávacích a vědeckých institucí, jehož součástí je PdF UP, která je finančním partnerem projektu. V rámci činnosti ESERO vstoupila PdF UP také do celoevropské sítě Evropské komise (EK) *Copernicus Academy Network*, která má za úkol podporovat EK při řešení problémů a překlenutím mezery mezi dovednostmi a využíváním dat z projektu Copernicus do nových odvětví. Řešitel projektu za PdF UP je doc. PhDr. Hana Marešová, Ph.D.

Prostřednictvím Centra celoživotního vzdělávání fakulta klade důraz na celoživotní vzdělávání a učení, a to v každém věku života člověka. I toto je důvod podpory projektů, které vedou k neformálnímu nebo i informálnímu vzdělávání v různých oblastech. V roce 2016 byly podpořeny vzdělávací aktivity dětí v dětském domově v Janovicích u Rýmařova, a to prostřednictvím zakoupení pomůcek (např. pro procvičení grafomotoriky atd.). Dárky pracovníci Centra celoživotního vzdělávání předali při osobní návštěvě v prosinci 2016. Za tento počín je CCV pravidelně nominováno na „Cenu Ď“ neboli díky dobrodincům a mecenášům za podporu kultury a charity. CCV podporuje i Zoologickou zahradu Olomouc. Přispívá tak na chov a výživu vzácných a ohrožených druhů zvířat, aby je mohly poznat další generace dětí.



5 | VÝZKUM, VÝVOJ A TVŮRČÍ ČINNOST

V roce 2016 byla vědecká a tvůrčí činnost zaměřena zejména na rozpracování hlavních výzkumných témat fakulty, proto došlo na jednotlivých pracovištích k jejich detailnější specifikaci a zakomponování do rozličných projektů. Napomohla k tomu i transdisciplinární spolupráce v rámci Ústavu pro výzkum a vývoj rozvíjením vědeckovýzkumné činnosti průřezově napříč několika pracovišti fakulty v pevně daných aktuálních tématech. Výrazně se na těchto aktivitách zejména organizačně podílí Oddělení vědy a výzkumu fakulty, které systematicky vyhledává vhodné výzkumné výzvy, předává je jednotlivým pracovištím a zároveň poskytuje konzultace o možnostech podávání projektů.

Fakulta se v roce 2016 aktivně snažila svými pobídkami napomoci rozvoji vědeckovýzkumné a publikační práce – nově byl zaveden interní *Grantový fond pro akademické pracovníky Pedagogické fakulty UP*. Z tohoto fondu jsou financovány jednoleté projekty s potenciálem dalšího rozvoje ať už na úrovni Ústavu pro výzkum a vývoj, jednotlivých pracovišť nebo grantových fondů. V roce 2016 bylo tak podpořeno a řešeno celkem 6 projektů.

Pochopitelně za nejdůležitější z hlediska vědeckovýzkumných aktivit lze považovat projekty Grantové agentury České republiky.

Rok 2016 byl však také rokem, kdy fakulta navázala na úspěšné řešení velkého množství projektů podpořených z operačních programů realizovaných v programovém období 2007–2013 a zapojila se v novém programovém období 2014–2020 do prvních výzev nového operačního programu Výzkum, vývoj, vzdělávání zahájením řešení 2 nových projektů.

Celkem bylo v roce 2016 řešeno více než 40 projektů různého zaměření a z různých zdrojů s finančním objemem přes 90 mil. Kč.

Za neméně významnou pro oblasti vědeckého růstu, výzkumných aktivit i tvůrčích činností lze považovat realizaci tzv. specifického výzkumu. V roce 2016 se podařilo úspěšně realizovat celkem 20 projektů, což je o 3 méně oproti roku 2015.

Pedagogická fakulta však v roce 2016 rozvinula i intenzivnější spolupráci s aplikační sférou v kteréžto oblasti rovněž velmi intenzivně působilo Oddělení vědy a výzkumu.



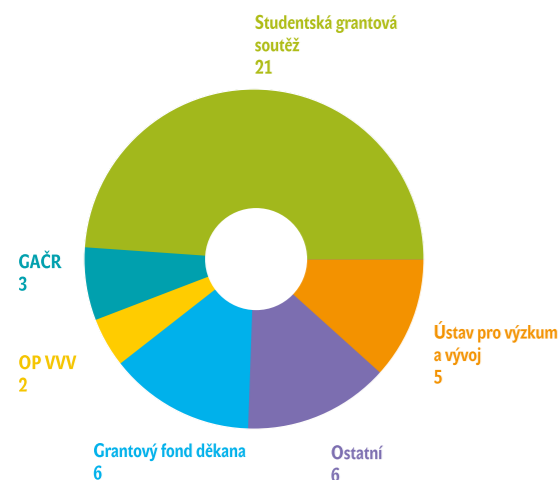
ŘEŠENÉ PROJEKTY GAČR V ROCE 2016

Řešitel/spolupříjemce	Název projektu GAČR
doc. Mgr. Kateřina Vításková, Ph.D.	Pragmatická jazyková rovina u osob s poruchami autistického spektra
PhDr. Vojtech Regec, Ph.D.	e-Přístupnost pro studenty se zrakovým postižením na vysokých školách v České a Slovenské republice
doc. Mgr. MgA. Vít Zouhar, Ph.D. (spolupříjemce)	Souborné kritické vydání děl Bohuslava Martinů – 2. fáze

PROJEKTY OP VVV ZAHÁJENÉ V ROCE 2016

Řešitel	Registrační číslo	Název
doc. Mgr. Jiří Langer, Ph.D.	CZ.02.3.68/0.0/0.0/16_011/0000660	Podpora společenství praxe jako nástroj rozvoje klíčových kompetencí
doc. Mgr. Štefan Chudý, Ph.D.	CZ.02.3.61/0.0/0.0/15_007/0000183	Inkluzivní vzdělávání pro Olomoucký kraj

POČET ŘEŠENÝCH PROJEKTŮ

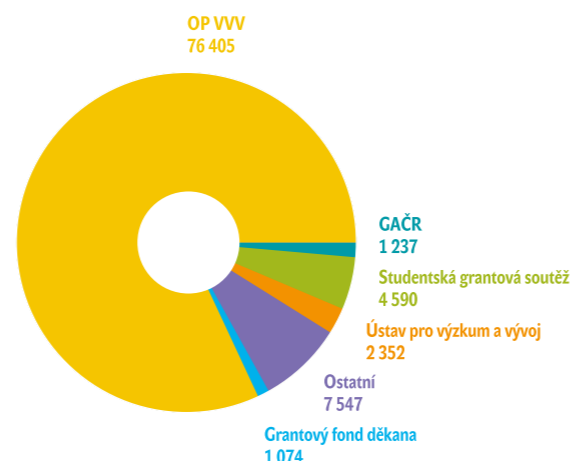


Byla navázána spolupráce se společnostmi *O2*, *Vodafone*, *Seznam.cz* a *Církevním gymnáziem německého řádu v Olomouci*.

Od roku 2016 byly na fakultě rovněž zavedeny *Dny vědy*, jako aktivita propagující vědecko-výzkumnou a tvůrčí činnost pracovníků a studentů fakulty.

Jedním ze segmentů posílení a internacionalizace vědecké tvůrčí činnosti bylo ve spolupráci se Zahraničním oddělením fakulty soustavné vytipování vhodných zahraničních pracovišť, na kterých studenti doktorských studijních programů mohou realizovat vědecko-výzkumné stáže a přenášet tak zahraniční zkušenosti nejen do své vědecké práce, ale i do aktivit pracovišť fakulty. Příklady výsledků této práce jsou pak prezentovány mj. studentskou odbornou konferencí (SVOUČ), jíž se účastní studenti bakalářských, magisterských a doktorských studijních programů a další účastníci ze sesterských fakult v České, Slovenské a Polské republice. V sekci pedagogických oborů byla udělena 2 první místa, v sekci speciálněpedagogických oborů byla udělena 2 první a 3 druhá místa, v sekci učitelství bylo uděleno 1 první místo, 1

FINANCE V TIS. Kč



druhé místo a 2 třetí místa. Sekce umělecká činnost a tvorba byla rozdělena: v teoretické části bylo uděleno 1 první místo, v interpretační části (studenti bakalářských a magisterských oborů) bylo uděleno 1 první místo, 1 druhé místo a 1 třetí místo, v interpretační části (studenti doktorských oborů) byla udělena 2 první místa a 1 třetí místo. Jedna studentka se zúčastnila Česko-slovenské přehlídky SVOČ 2016 „Didaktika matematiky a informační výchovy“. V kategorii „Diplomové práce v didaktice matematiky v prezenčním studiu (Učitelství pro MŠ a 1. st. ZŠ)“ se umístila jako jediná na druhém místě (přičemž první místo nebylo uděleno).

K podpoře vědecké a tvůrčí práce studentů fakulty slouží rovněž *Cena děkana*, která je udělována na základě posouzení odborné komise za vynikající odbornou studentskou práci. V roce 2016 byla udělena jedna cena v pedagogických oborech, jedna ve speciálněpedagogických oborech a dále tři ceny v učitelství oborech.

Součástí vědecké práce je její prezentace a popularizace, o čemž svědčí bohatá publikační činnost pracovníků fakulty, na které se podílejí v mnoha případech i studenti zejména doktorských studijních programů. Nevýznamnější z monografií byly oceněny čestným uznáním rektora za rok 2016. Šlo o tyto práce:

- Hoffmannová A. *Násilím proti násilí: divadlo in-yerface*. Univerzita Palackého v Olomouci, Olomouc, 2015. 134 s.
- Kantorová J. *Školní klima na školách poskytujících střední vzdělání s výučním listem*. Univerzita Palackého v Olomouci, Olomouc, 2015. 266 s.
- Kopecký K. a kol. *Rizikové formy chování českých a slovenských dětí v prostředí internetu*. Univerzita Palackého v Olomouci, Olomouc, 2015. 169 s.
- Kopeček P. *Cílem byla svoboda. Odbojové hnutí na Přerovsku, Kojetínsku, Hranicku a Lipnicku v letech 1939–1945*. Epocha, Praha, 2015. 344 s.
- Müller O., Valenta M., Polínek M.D. a kol. *Экспрессивная терапия в специальной педагогике. Санкт-Петербург, Образовательные проекты*, 2016. 231 s.
- Vításková K. a kol. *Vybrané odchylky a narušení komunikační schopnosti se zaměřením na specifika logopedické a surdopedické diagnostiky a intervence*. Univerzita Palackého v Olomouci, Olomouc, 2015. 201 s.



K posílení publikačních možností, prezentace výsledků výzkumné a tvůrčí činnosti a získávání informací o vědecké práci jednotlivých odborných komunit jsou na Pedagogické fakultě Univerzity Palackého již několik let vydávány odborné časopisy (s nejvyšší získanou indexací):

- *e-Pedagogium* – nově zařazen do databáze ERIH PLUS,
- *Journal of Exceptional People* – nově zařazen do databáze Bibliographia Medica Československa (BMČ) Národní lékařské knihovny České republiky,
- *Journal of Technology and Information Education* – nově zařazen do databáze ERIH PLUS,
- *Civilia – Odborná revue pro didaktiku společenských věd* – zařazen do databáze ERIH PLUS,
- *Kultura, umění a výchova* – nově zařazen do List of the reviewed periodicals published in the Czech Republic valid for the year 2016,
- *Jazyk – Literatura – Komunikace*
- *Magister*

Poslední dva časopisy jsou vydávány jako recenzované – o zařazení do List of the reviewed periodicals published in the Czech Republic se jedná.



Internacionalizace znamená také výzkum a vývoj a k tomu cíli na pedagogické fakultě bylo v roce 2016 směřováno uzavření Memoranda of Understanding (MoU) s University of Wyoming a také byla projednána spolupráce a příprava MoU k podpisu s Chengdu University, Chengdu Normal University, Shenzhen University, Sanya University a Wenzhou University. Kromě toho byly projednány další možnosti spolupráce s P. G. Demidov Yaroslavl State University, University of Chattanooga, University of North Texas, Thomas University, Florida State University, University of West Florida a Trinity College.

Velký význam měla realizace již 11. ročníku mezinárodního výměnného programu *Czech Study Abroad (Live and Learn in the Czech Republic)*, který se uskutečnil ve spolupráci s James L. and Dorothy H. Dewar College of Education, Valdosta State University v USA. Rovněž se uskutečnil II. ročník letních škol se zaměřením na oblast výtvarné výchovy, hudební tvorby, anglického jazyka, uměleckých kreativních terapií, dramaterapie a psychologie za účasti 160 studentů a učitelů ze čtyř čínských univerzit: Shenzhen University, Yunnan Normal University, Wuhan University, Xihua University, Fujian Normal University, Leshan Normal University a Sichuan University of Arts and Science.

V roce 2016 byl pro přípravu společné akreditace projednáván *Dual Degree Master Education Program* ve spolupráci s University of Derby. Současně byla projednána příprava prestižního a unikátního programu *Erasmus Mundus Joint Master Teach4Future* ve spolupráci s University of Warwick a University of Applied Sciences. Rozvoj strategických partnerství byl realizován formou celé řady projektů ve spolupráci se zahraničními institucemi, jako např.:

- *Promotion of cooperation and sharing of experience in early childhood education.* Project No. NF-CZ07-ICP-3-169-2015 (ve spolupráci s Queen Maud University College of Early Childhood Education);

- *Senior Foreign Cultural and Educational Experts.* Project No. GDT20165100007, State Administration of Foreign Experts Affairs, P. R. China (ve spolupráci s Leshan Normal University); projekty v rámci programu Erasmus + (TELESEICT, GULL, LEEN) a další.

Za účelem zvyšování kvality v oblasti internacionalizace byly v roce 2016 realizovány návštěvy několika významných zahraničních odborníků, např. prof. Thomase Sovika (Uni-

versity of North Texas); Dennis D. Miller (Bryan College) a dalších. Současně byly v této oblasti navázány nové významné kontakty s Akademií umění ve Wroclavi, Associazione Praga v Římě a Ústavem designu v Bratislavě.



6 | AKADEMIČTÍ PRACOVNÍCI FAKULTY

Vedení pedagogické fakulty si je vědomo důležitosti personálního řízení fakulty, která je určující pro vědeckou i tvůrčí práci, ale zejména pro zajištění kvality akreditovaných studií realizovaných na fakultě v bakalářských, magisterských a doktorských programech.

Fakulta v roce 2016 podporovala růst počtu dokončených vědeckých nebo uměleckých aspirantur a snažila se zvýšit počet habilitujících a inaugurovaných pracovníků.

Přes veškerou snahu vedení došlo v roce 2016 jen k mírnému nárůstu v kvalifikaci pracovníků fakulty, kdy habilitační řízení bylo realizováno celkem v pěti případech. Z toho 4 s kladným výsledkem (3 uchazeči byli z řad pracovníků PdF UP, 1 uchazeč z jiné fakulty v ČR), dále bylo 1 řízení neúspěšné (uchazeč byl z fakulty v Polské republice).

Řízení ke jmenování profesorem se před Vědeckou radou PdF UP v roce 2016 nekonalo. Celkem 4 pracovníci obhájili titul Ph.D. (2 v oboru speciální pedagogika, 1 v oboru pedagogika, 1 v oboru aplikovaná matematika).

Rigorózní řízení bylo zahájeno v celkem 10 případech, z toho pouze 2 byla úspěšně ukončena.

KVALIFIKAČNÍ A VĚKOVÁ STRUKTURA AKADEMICKÝCH PRACOVNÍKŮ

Věk	Pedagogičtí pracovníci k 31. 12. 2016					vědeckí pracovníci
	profesoři	docenti	odborní asistenti	asistenti	lektoři	
do 29 let	-	-	4	2	2	-
30-39 let	-	5	54	-	2	1
40-49 let	-	10	25	-	2	-
50-59 let	6	11	18	-	2	-
60-69 let	5	16	6	-	1	-
nad 70 let	1	3	-	-	-	-

CELKOVÝ A PŘEPOČTENÝ STAV AKADEMICKÝCH PRACOVNÍKŮ

Stavy pracovníků	stav osob	přepočtený počet	průměrný věk
Profesoři	12	10,40	61,10
Docenti	45	42,80	55,42
Odborní asistenti - s CSc., Ph.D., Dr.	102	90,85	-
- bez CSc., Ph.D., Dr.	5	4,20	-
celkem	107	95,05	42,28
Asistenti	2	1,40	26,42
Lektoři	9	7,10	42,98
Zahraniční lektoři	0	0,00	-
Vědeckí pracovníci	1	1,00	31,95
Učitelé celkem	176	157,75	46,72
THP	47	46,80	44,25
THP doplňková činnost	7	5,50	-
Dělníci	12	12,00	56,33
Celkem	242	222,05	46,65

POČTY STUDENTŮ NA PROFESORA A DOCENTA

Typ studia	2016
Počet studujících v bakalářském, magisterském a doktorském studiu	4 583
Celkový počet profesorů a docentů	57
Celkový počet profesorů a docentů (přepočtený)	53,2
Počet studentů na profesora a docenta	80,40
Počet studentů na přepočtený počet profesorů a docentů	86,15



7 | PÉČE O STUDENTY A PORADENSTVÍ

Ocenění kvality práce studentů, podpora jejich dalšího odborného růstu a rovněž pomoc v řešení jejich sociálních problémů – to vše je na fakultě zahrnuto v institutu mimořádných stipendií. Specifickou součástí tohoto institutu je snaha motivovat studenty v odborné, tvůrčí i zájmové činnosti – např. v uměleckých soutěžích, v překladatelských soutěžích, včetně v soutěži o Cenu děkana apod.

Fakulta v roce 2016 navýšila objem vyplacených stipendií a vyplácí přibližně o 3 mil. Kč více než v roce 2015, kdy standardně největší položkou byla stipendia vyplácená prezenčním studentům doktorských studijních programů. Značnou část však tvoří i stipendia za aktivity studentů, za tvůrčí a výzkumnou činnost v projektech a stipendia zahraniční. Jednorázově byla vyplácena motivační stipendia určená studentům oborů zaměřených na přírodopis, matematiku, německý jazyk a technickou výchovu.

Pedagogická fakulta v roce 2016 nabízela studentům, ale i ve specifických oblastech svým zaměstnancům poradenskou službu v poměrně široké škále. Realizovaná poradenská činnost je vždy bezplatná, nestranná a důvěrná, přičemž je kladen velký důraz na kvalitu poskytovaných služeb, plánování, evaluaci, ale také na zpětnou kontrolu. Principy činnosti poradenských služeb lze shrnout do následujících bodů:

- individuální přístup;
- nestrannost a nezávislost;
- respektování potřeb;
- nediskriminační přístup;
- autonomie;
- partnerství a komunikace;
- dodržování zásad důvěrnosti a ochrany zájmů klienta;
- respektování etických zásad;
- bezplatnost.

Informace o poskytovaných poradenských službách a činnosti jednotlivých poraden jsou veřejně přístupné v podobě informačních letáků, průvodců i na webových stránkách kateder a ústavů, které personálně zajišťují činnost těchto poraden.

Na Pedagogické fakultě Univerzity Palackého v oblasti poradenství působí následující účelová pracoviště:

STIPENDIA POSKYTOVANÁ STUDENTŮM PDF V LETECH 2015–2016

Doktorský studijní program	6 573 000
Mimořádná stipendia (provoz a ocenění studentů za aktivity nad rámec studijních povinností, včetně reprezentace v zahraničí)	1 801 417
Stipendium za tvůrčí činnost a tvůrčí výsledky (granty a projekty)	1 167 550
Prospěchová stipendia (včetně motivačních)	574 000
Stipendia pro zahraniční studenty	1 145 500
Stipendia na podporu studia studentů PdF v zahraničí	3 726 600
Sociální stipendia	114 500
Celkem (mimo stipendia Socrates, CEEPUS, Aktion)	15 102 567

- *Centrum celoživotního vzdělávání* (www.ccv.upol.cz) se zaměřuje kromě organizace studia v rozličných oblastech celoživotního vzdělávání i na poskytování poradenské činnosti nejen účastníkům a uchazečům o další vzdělávání, ale také v oblasti jejich profesní orientace.

- *Centrum podpory studentů se specifickými potřebami* (www.cps.upol.cz) je celouniverzitním zařízením poskytujícím odborný poradenský a technický (příp. terapeutický) servis uchazečům o studium a studentům univerzity se zdravotním postižením nebo zdravotním či sociálním znevýhodněním; dále pak pedagogickým i nepedagogickým pracovníkům univerzity.

- *Centrum prevence rizikové virtuální komunikace* (www.e-bezpeci.cz) se zaměřuje na vzdělávání, výzkum, poradenství a návaznou intervenci v oblasti rizikového chování spojeného s užíváním internetu a mobilních telefonů (kyberšikana a sexting, kybergrooming, stalking a kyberstalking, hoax/spam apod.). Poradenské služby jsou poskytovány i online poradnou na www.napisnam.cz.

- *Centrum výzkumu zdravého životního stylu* (new.kaz.upol.cz/veda-vyzkum/centrum-vyzkumu-zdraveho-zivotniho-stylu/) se zaměřuje na analýzu kognitivních, afektivních i konativních přístupů ke zdraví a životnímu stylu jednotlivých populačních skupin, s důrazem na období dětství a dospívání. Poradenské a konzultační služby se zabývají oblastmi výživy a stravovacích zvyklostí, rizikovými a pro-

tektivními faktory zdraví (zdravotnická prevence, prevence závislostního chování, oblast sexuálně reprodukčního zdraví atp.).

- *Vysokoškolská psychologická poradna* (www.pdf.psych.upol.cz/psychologicka-poradna/) poskytuje poradenské psychologické služby studentům a zaměstnancům univerzity, případně jejich rodinným příslušníkům. Poradna nabízí pomoc při adaptaci na VŠ studium, při studijních obtížích, při řešení osobních, partnerských a rodinných problémů atd.

- *Vysokoškolská sociálně-právní poradna* (www.upss.cz/socialne-pravni-poradna/) nabízí sociálně-právní pomoc především v oblastech interpretace a aplikace školského zákona, vysokoškolského zákona a dalších právních předpisů se školstvím souvisejících, rovněž však výživného, domácího násilí, náhradní rodinné péče, rodinně-právních vztahů včetně majetkových, ochrany osobnosti, dodržování autorského zákona, odpovědnosti za škodu, pracovně-právních vztahů, dávek státních sociálních podpor, životního a existenčního minima, sociálních služeb aj.





8 | ROZVOJ FAKULTY A MODERNÍ TECHNOLOGIE

Pedagogická fakulta zaznamenala v minulých letech v oblasti rozvoje své infrastruktury poměrně velký extenzivní růst. V rámci realizace projektů, částečně financovaných z Evropských fondů, byla vybudována dostavba budovy Pedagogické fakulty na Žižkově náměstí v podobě Výzkumně vzdělávacího areálu a dále rekonstruována budova na Purkrabské ulici do podoby Centra pro výuku a výzkum. Výstavbou a rekonstrukcí tak pedagogická fakulta získala nové výukové prostory, ale také potřebné zázemí pro další rozvoj vědecko-výzkumné činnosti, se zvláštním zřetelem na podporu doktorských studií.

Novou i stávající infrastrukturu fakulty je však potřebné udržovat a dále rozvíjet tak, aby odpovídala současným potřebám a nárokům moderně orientovaného edukačního procesu a také kvalitně realizovaným vědecko-výzkumným aktivitám. Je také potřebné tento proces spojit s dalšími možnostmi rozvoje fakulty a směřováním ve vědě, výzkumu i vzdělávání. Uplynulý rok 2016 se tedy nesl ve znamení těchto snah, kdy se fakulta zaměřovala na dvě vzájemně propojené oblasti.

První oblastí byla příprava dalších investičních a rozvojových záměrů rozvíjících výše uvedené oblasti. Příkladem je příprava projektu rekonstrukce a revitalizace objektu „Albínka“, který je situován v areálu pedagogické fakulty na Purkrabské ulici a jeho stav lze charakterizovat jako havarijní. V roce 2016 byl připraven projekt pro jeho stavební i technologickou úpravu, který vyústil do stavebního povolení, na základě kterého bude možné v dalších letech budovu opravit a začít využívat pro vzdělávací i vědecko-výzkumné účely.

S obdobným záměrem byly také v roce 2016 připravovány a podávány dva projekty v rámci Operačního programu věda, výzkum a vývoj (OP VVV); jejich cílem je rozšířit technologickou základnu fakulty v oblasti virtualizačních technologií a v oblasti zvýšení propustnosti a rychlosti páteřní sítě. Oba projekty jsou tedy zaměřeny na vybudování investičních technologických celků, které v budoucnu umožní navyšování kapacit výpočetních a komunikačních procesů pro podporu výzkumné a vzdělávací činnosti. Vybudováním virtualizačního datacentra vznikne jedinečné pracoviště, pomocí kterého budou studenti vzdělávání v oblasti využití moderních virtualizačních technologií ve vzdělávání.

V roce 2016 se fakulta zabývala i možností revitalizace fakultní zahrady, která je prioritně využívána pro potřeby odborné přípravy studentů katedry biologie. V této oblasti byla zadána také projektová dokumentace.

Druhou uvedenou oblastí byl rozvoj a obnova stávajícího vybavení prostor budov fakulty a zkvalitnění již poskytovaných služeb informačních a komunikačních systémů, které využívají nejen zaměstnanci, ale především studenti. V rámci těchto snah došlo k dokončení vybavení objektu fakulty na Purkrabské ulici o okruh průmyslové televize a také o pokrytí tohoto objektu bezdrátovým signálem sítě Eduroam. V objektu bylo instalováno 12 vysílacích bodů tak, že je budova kompletně pokryta signálem a pracovníci i studenti mohou plně využívat svá mobilní zařízení k připojení do sítě Internet. V prostorách budovy byla dále vybudována počítačová učebna.

Podobná péče byla věnována také vybavení částí budovy Uměleckého centra UP, která je v užívání Pedagogické fakulty UP. Zde došlo ke generační obměně vybavení učeben, laboratoří a ateliérů. Tyto prostory byly vybaveny soudobou výpočetní a audiovizuální technikou, která umožňuje realizovat výuku podporovanou moderními technologiemi.

Generační obnova PC technologií byla v roce 2016 realizována také v budově na Žižkově náměstí, kde došlo k výměně již dosluhující, zastaralé výpočetní a audiovizuální techniky ve výukových prostorách, ale i u jednotlivých pracovníků. V budově bylo instalováno 10 nových přístupových bodů pro bezdrátovou síť Eduroam, takže pokrytí bezdráto-



vým signálem je nyní 100%. Vyučující i pracovníci tedy mají k dispozici bezdrátové připojení nejen ve výukových a komunikačních prostorách, ale i ve svých pracovnách i v bufetu.

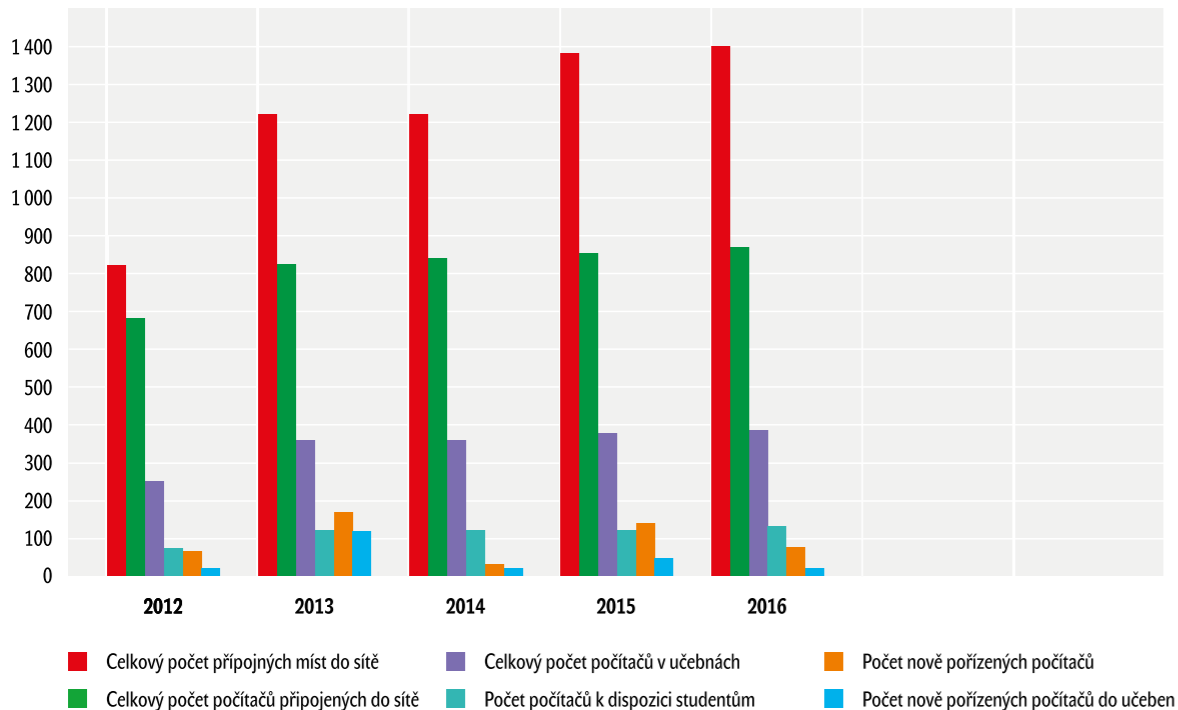
Pro zvýšení znalostí a dovedností v obsluze a práci v aplikacích a systémech univerzity bylo v roce 2016 realizováno několik tematických školení pro zájemce z řad pracovníků fakulty:

- použití systému studijní agendy STAG z pohledu učitele a koordinátora STAGu pracoviště,

- použití multimediální a prezentační techniky pro potřeby podpory vzdělávacího procesu,
- použití systému MiniAware, určeného pro tvorbu distančních studijních opor.

Dá se tedy říci, že i rok 2016 byl z pohledu zkvalitnění infrastruktury či přípravy na její další rozvoj, ale také v oblasti informačních a komunikačních technologií úspěšný a fakulta získala celou řadu nových technologií, možností připojení a výpočetní techniky.

CELKOVÝ STAV POČÍTAČOVÉ SÍTĚ A VYBAVENOSTI VÝPOČETNÍ TECHNIKOU NA PDF UP V OLOMOUCI V ROCE 2016



OBSAH

Úvodní slovo	3
1 Organizační schéma fakulty.....	5
2 Orgány Pedagogické fakulty UP	6
3 Studijní a pedagogická činnost na fakultě	7
4 Celoživotní vzdělávání	15
5 Výzkum, vývoj a tvůrčí činnost	16
6 Akademičtí pracovníci fakulty	22
7 Péče o studenty a poradenství.....	24
8 Rozvoj fakulty a moderní technologie.....	27
Obsah	31

**Výroční zpráva o činnosti
Pedagogické fakulty Univerzity Palackého v Olomouci
v roce 2016**

Editoři Čestmír Serafín a Hana Šimková
Výkonná redaktorka Emilie Petříková
Odpovědná redaktorka Lucie Loutocká
Grafická úprava Tomáš Chorý
Jazyková korektura Milan Polák
Fotografie Petr Zatloukal

Text neprošel ve vydavatelství redakční jazykovou úpravou.

Vydala Univerzita Palackého v Olomouci
Křížkovského 8, 771 47 Olomouc
www.vydavatelstvi.upol.cz
www.e-shop.upol.cz
vup@upol.cz

1. vydání

Olomouc 2017

ISBN 978-80-244-5169-5 (online : PDF)
ISBN 978-80-244-5168-8 (print)

Neprodejná publikace

VUP 2017/0157

20