

# Manuál prváka doktorského studia na PdF UP





# Vítej v doktorském studiu na Pedagogické fakultě Univerzity Palackého v Olomouci!

Dostala se vám do rukou příručka, která vám pomůže usnadnit začátky na fakultě v roli studenta doktorského studijního programu. Provede vás základními informacemi o studiu, poskytne zajímavé tipy a dá odpovědi na některé otázky, které vás nejspíš napadají. Je určena všem studentům doktorských studijních programů PdF UP a vytvořili jsme ji na základě vlastních zkušeností.

Hned v úvodu chceme říct, že vše dále napsané je orientační a je potřeba všechny informace a uvedená pravidla konzultovat se školitelem, který je upřesní pro konkrétní studijní program.

V mnoha situacích vám ale vystačí. Doporučujeme seznámit se se studenty z vyšších ročníků, meziročníková pomoc je nedocenitelná! Může vám ušetřit hodně práce, času i nervů. Pokud ještě nejste v doktorandské skupině na sociálních sítích, je na čase se tam přidat. Čtěte dál, zajímejte se a ptejte se. Vždycky je koho!

Tým doktorandů PdF UP

Zuzana Haiclová, Lenka Nosková, Monika Ptáčková,  
Jana Miková, Hana Pavlisová, Dominik Voráč, Michaela Žišková,  
Eliška Šlesingrová, Jiří Kameník

# Obsah

<b>1</b>	<b>Vítej na Pedagogické fakultě Univerzity Palackého v Olomouci!</b>	<b>9</b>
1.1	Co najdete ve fakultních a univerzitních budovách?	11
<b>2</b>	<b>Obecné informace</b>	<b>17</b>
2.1	Na koho se obrátit, když nevíte	17
2.2	Školitel	18
2.3	Kancelář a počítač	19
2.4	Univerzitní e-mail	20
2.5	(Ne)přítomnost na fakultě	20
2.6	Stipendium	20
2.7	Potvrzení o studiu	22
2.8	Kontakt s dalšími doktorandy	23
2.9	Vzdělávání doktorandů a doktorská škola	25
<b>3</b>	<b>Studium a studijní povinnosti</b>	<b>27</b>
3.1	Individuální studijní plán	27
3.2	Kredity	27
3.3	Výroční zpráva o činnosti	29
3.4	Zkoušky	29
3.5	Výuka	31
3.6	Publikační činnost	32
3.7	Konference	34

3.8	Projekty a granty	36
3.8.1	IGA	36
3.9	Zahraníční vědecko-výzkumná stáž	38
3.10	Disertační práce	38
3.11	Mimostudijní činnosti na fakultě	39
<b>4</b>	<b>Další příležitosti a mimostudijní život</b>	<b>43</b>
4.1	Zaměstnání při studiu, zaměstnání na fakultě	43
4.2	Fakultní orgány	43
4.3	Menza	44
4.4	Zapojení do života UP	44
<b>5</b>	<b>Tipy a rady závěrem</b>	<b>49</b>
5.1	Aplikace a programy, které vám usnadní studium	49
5.2	Užitečné odkazy	51
5.3	Seznam použitých zkratk	53
5.4	Slovo závěrem	55



Vážené kolegyně, vážení kolegové,  
dovolte mi, abych vás přivítal v dalším studiu a poblahopřál vám k volbě  
Pedagogické fakulty Univerzity Palackého v Olomouci.

Jako studenti pedagogické fakulty a oborů, které spadají do oblasti vzdělávání, jste v jaksi dvojaké pozici. Na jednu stranu asi očekáváte rozvoj svých učitelských kompetencí. To je zcela oprávněné, ale bylo by to málo – doktorské studium totiž nespadá do oblasti dalšího vzdělávání pedagogických pracovníků, k tomu existuje řada jiných možností (celou paletu z nich nabízí třeba naše Centrum celoživotního vzdělávání). Doktorské studium je studiem vědeckého typu. Svým nástupem do něj jste se rozhodli vydat na dráhu vědců v oblasti vzdělávání. Vaším hlavním úkolem tedy nyní bude zkoumat vzdělávací praxi, reflektovat ji a novými poznatky rozvíjet její teoretické základy. Praxe a teorie se nevyklučují – ba právě naopak, jsou vzájemně komplexnější, potřebují se: každá dobrá praxe je podložena dobrou teorií. V jejich propojování je kus důležité práce, která na vás čeká.

Věda, to je radost z poznání. Až se vám ze sebraných dat začnou objevovat první výsledky výzkumu, které budete moci považovat za odpověď na otázku, již jste doposud nebyli schopni zodpovědět, pocítíte potěšení, uspokojení, veselí, úžas, překvapení. Věda je ale zároveň zodpovědnost. Výzkum a vědecká činnost mají své etické principy, které je třeba ctít – pro renomé fakulty, renomé oboru a hlavně pro renomé vaše vlastní. Už během doktorského studia budete uvedeni do vědecké komunity a poznáte různé přístupy. Morální integrita je důležitá a je vaší přirozenou součástí – nyní jako doktorandů PdF UP, následně absolventů doktorského studia na PdF UP a třeba i jejich pracovníků.

Byl bych rád, abyste byli ve svém studiu aktivní. Doktorské studium otevírá řadu možností dalšího rozvoje: kontakt s novými kolegy, konzultace s domácími i zahraničními vědeckými kapacitami, zahraniční stáže, zajímavé přednášky, semináře či kurzy, další prohlubování didaktických kompetencí, jazykové vzdělávání, domácí a zahraniční konference, přístup k domácím i zahraničním odborným zdrojům, možnost ovlivňovat vzdělávací politiku státu i způsob fungování vašich domovských pracovišť, resp. celé fakulty – a spoustu dalšího. PdF tyto aktivity podporuje různými způsoby, o nich se

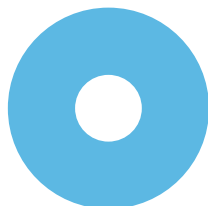


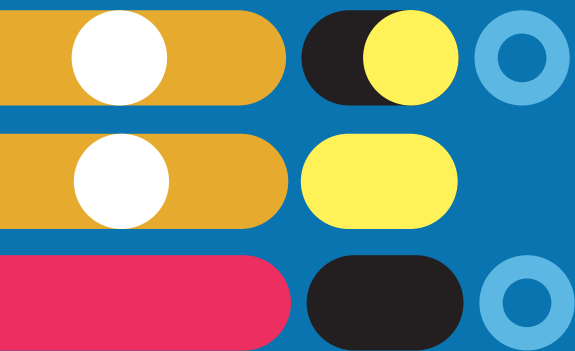


dozvíte na stránkách této příručky. V případě podnětů, návrhů, stížností, otázek či komentářů se můžete obrátit na kteréhokoliv z autorů této příručky, na svého školitele nebo předsedu oborové rady, na vedoucího domovského pracoviště, na ombudsmana PdF UP (až bude ustanoven) či na proděkana zodpovědného za doktorská studia (tedy na mne) nebo přímo děkana fakulty. Budu rád, když svoji roli nebudete vnímat pouze na úrovni příjemců, ale zároveň aktivních tvůrců studijního programu, v němž jste zapsáni, a prostředí, které společnými silami utváříme.

Přeji vám otevřenou mysl, radost z poznávání a píli a systematicčnost při studiu!

doc. PhDr. Stanislav Štěpáník, Ph.D., proděkan pro vědu, výzkum a doktorská studia





# 1 Vítejte na Pedagogické fakultě Univerzity Palackého v Olomouci!

Pedagogická fakulta, na které studujete, je jednou z fakult druhé nejstarší české univerzity, založené v roce 1573. Naše univerzita má komplikovanou historii, která stojí za přečtení. Ve zkratce vám teď představíme její současnost, ať víte, čeho jste součástí!

**Univerzita Palackého v Olomouci (dále UP) má osm fakult a jeden vysokoškolský ústav:**

- Cyrilometodějská teologická fakulta,
- Lékařská fakulta,
- Filozofická fakulta,
- Přírodovědecká fakulta,
- Pedagogická fakulta,
- Fakulta tělesné kultury,
- Právnická fakulta,
- Fakulta zdravotnických věd,
- CATRIN.

Na UP studuje přibližně 20 000 studentů ve více než 270 studijních programech. Univerzitu řídí rektor s týmem prorektorů, z nichž jeden má na starost i doktorské studijní programy. Více o univerzitních orgánech se dozvíte na webu univerzity ([www.upol.cz](http://www.upol.cz)). Rektorát UP sídlí na adrese Křížkovského 8.

Pedagogická fakulta UP byla založena 25. února 1946, kdy došlo k obnovení vysokých škol. Tuto událost každoročně připomínají zvony několika kostelů v Olomouci, které se v pravé poledne rozeznějí městem.

Fakultu vede děkan spolu s týmem proděkanů. I zde má doktorské studijní programy ve své gesci jeden proděkan, zpravidla ten, který se stará také o oblast vědy a výzkumu. Více o organizační struktuře najdete na webu fakulty ([www.pdf.upol.cz](http://www.pdf.upol.cz)). Hlavní budova Pedagogické fakulty UP je na adrese Žižkovo náměstí 5.

Doktorský studijní program (dále DSP) je stejně jako další formy studia vymezen Studijním a zkušebním řádem UP, kde se mu věnuje zejména část III. Řád si projděte, najdete v něm například vymezení toho, kdy se přijatý uchazeč formálně stává studentem DSP, jaké podmínky musí splňovat individuální studijní plán, jaké jsou požadované náležitosti disertační práce a další. Najdete ho na webu univerzity v záložce Studium – Práva a povinnosti studenta. Tento dokument je upřesněn prováděcí normou, kterou najdete na webu fakulty v záložce Úřední deska stejně jako další důležité normy. Další důležité informace o DSP najdete na webu fakulty v záložce Student – Doktorské studium. Na tuto záložku budeme v příručce často odkazovat.

Zásadní je také Standard doktorského studia na PdF UP, který vymezuje role jednotlivých aktérů doktorského studia na fakultě: školitelů, konzultantů, studentů, oborových rad a jejich předsedů. Standard definuje práva i povinnosti, takže je dobré ho přečíst a mít jasno v tom, co se může a co se musí.

UP nabízí studium ve více než 130 doktorských studijních programech včetně dvanácti v anglickém jazyce. Přesto, že studujete na jedné fakultě, můžete navštěvovat předměty na jiných fakultách.

DSP je zaměřený na vědecké bádání a samostatnou tvůrčí činnost v oblasti výzkumu nebo vývoje. Na UP je standardní doba studia v DSP tři nebo čtyři roky, podle akreditace daného studijního programu. Studium probíhá podle individuálního studijního plánu pod vedením školitele. Je ukončeno složením státní doktorské zkoušky a obhajobou disertační práce, kterou student prokazuje schopnost samostatně vědecky pracovat.

### **Na Pedagogické fakultě UP lze studovat v sedmi DSP akreditovaných v českém jazyce a ve třech v anglickém jazyce:**

- Pedagogika,
- Speciální pedagogika,
- Hudební teorie a pedagogika,
- Výtvarná pedagogika,
- Čtenářství a mediální výchova ve vzdělávání,
- Didaktika informatiky a digitálních technologií,

- Matematická gramotnost ve vzdělávání,
- Education,
- Special Education,
- Music Theory and Education.

Každý DSP má svou oborovou radu a svého garanta, který je dle vysokoškolského zákona zároveň předsedou oborové rady. Jména předsedů oborových rad uvádíme níže, složení jednotlivých oborových rad najdete na webu fakulty v záložce Student – Doktorské studium.

## 1.1 Co najdete ve fakultních a univerzitních budovách?

Pedagogická fakulta má několik budov. **Hlavní budova se nachází na Žižkově náměstí 5**, kde sídlí vedení fakulty, ekonomické a personální oddělení, oddělení pro vědu a výzkum a doktorská studia, zahraniční oddělení a většina kateder a ústavů. V budově na ulici **Purkrabská 2 a 4** najdete katedru biologie ([www.pdf.upol.cz/kpr](http://www.pdf.upol.cz/kpr)) a Centrum pro výuku a výzkum UP ([www.purkrabska.upol.cz](http://www.purkrabska.upol.cz)).



hl. budova PdF UP

V budově **Konvikt** na ulici Univerzitní 3 a 5 se nachází Umělecké centrum UP ([www.uc.upol.cz](http://www.uc.upol.cz), FB: Umělecké centrum Univerzity Palackého v Olomouci) a také katedra výtvarné výchovy ([www.kvv.upol.cz](http://www.kvv.upol.cz)) a katedra hudební výchovy ([www.khv.upol.cz](http://www.khv.upol.cz)). Sídlí tam i několik kateder Filozofické fakulty UP. Tato budova je historický skvost univerzity, jedná se o bývalou jezuitskou kolej, a tedy nejstarší část UP. V této budově i ve venkovních prostorách se konají koncerty, divadelní představení a výstavy našich studentů i jiných umělců.



Konvikt

**V hlavní budově PdF UP na Žižkově náměstí 5 najdeš tyto katedry, ústavy a centra:**

- **Centrum celoživotního vzdělávání:**  
[www.ccv.upol.cz](http://www.ccv.upol.cz), FB: Centrum celoživotního vzdělávání PdF UP v Olomouci
- **Centrum prevence rizikové virtuální komunikace:**  
[www.prvok.upol.cz](http://www.prvok.upol.cz), FB E-bezpečí
- **Katedra antropologie a zdravotní vědy:**  
[www.new.kaz.upol.cz](http://www.new.kaz.upol.cz), FB: Katedra antropologie a zdravotní vědy PdF UP
- **Katedra českého jazyka a literatury:**  
[www.kcjl.upol.cz](http://www.kcjl.upol.cz), FB: Katedra českého jazyka a literatury
- **Katedra matematiky:**  
[www.pdf.upol.cz/kmt](http://www.pdf.upol.cz/kmt), FB: Katedra matematiky PdF UP v Olomouci
- **Katedra primární a preprimární pedagogiky:**  
[www.kpv.upol.cz](http://www.kpv.upol.cz)

- **Katedra psychologie a patopsychologie:**  
www.pdf.upol.cz/kps
- **Katedra společenských věd:**  
www.ksv.upol.cz, FB: Katedra společenských věd Pdf UP v Olomouci
- **Katedra technické a informační výchovy:**  
www.pdf.upol.cz/ktiv, FB: Katedra technické a informační výchovy Pdf UP
- **Ústav cizích jazyků:**  
www.ucj.upol.cz/index.php/cz, FB: Ústav cizích jazyků Pdf UP
- **Ústav pedagogiky a sociálních studií:**  
www.pdf.upol.cz/kpg, FB: Ústav pedagogiky a sociálních studií Pdf UPOL
- **Ústav speciálněpedagogických studií:**  
www.uss.upol.cz
- **Centrum informačních a vzdělávacích technologií Pdf UP:**  
www.pdf.upol.cz/civt (pod něj patří kopírovací centrum, které najdeš vedle podatelny v přízemí)
- **Digidoupě:** zaměřuje se na moderní IT nástroje a jejich využití ve vzdělání: www.digidoupe.upol.cz, FB: Digidoupě
- **Bistro Fresh UP:** ve všech těchto bistrrech můžeš platit kartou ISIC (kredit dobýváš přímo v bistrrech): <https://skm.upol.cz/stravovani/freshup-bistra/>



hl. budova Pdf UP





## **Další důležitou adresou je Biskupské náměstí 1, kde se nachází:**

- **Knihovna UP (KUP),** takzvaná **Zbrojnice**. Knihy si půjčujete na ISIC, dají se zde využít i kopírovací služby (kredit si dobijíte přímo v knihovně). Jako student doktorského studia si můžete na týden vypůjčit i knížky jinak určené jen prezenčně. Knihovna nabízí také další služby jako bádání v archivu, meziknihovní výpůjčky, rešerše literatury nebo různé webináře. Některé webináře lze najít i nahrané na YouTube, např. Jak na elektronické zdroje (webinář) nebo Záznam z webináře 10. 11. 2020, citování a citační manažer Citace PRO Plus (tento je vhodný pro základní orientaci v citacích a funkcích citačního programu CitacePRO). Informace o aktivitách knihovny najdete na [www.knihovna.upol.cz](http://www.knihovna.upol.cz) nebo ve skupině I love e-zdroje UPOL na FB. Je možné využít i noční studovnu – [www.knihovna.upol.cz/sluzby](http://www.knihovna.upol.cz/sluzby).
- **Britské centrum**, které poskytuje nejen širokou nabídku materiálů v angličtině, ale také kurzy AJ a jazykové zkoušky – [www.knihovna.upol.cz/pobocky/britske-centrum](http://www.knihovna.upol.cz/pobocky/britske-centrum).
- **Centrum výpočetní techniky**, kde si vyzvednete svůj ISIC či modrou kartu (pro studenty kombinovaného studia). Pro validační známku si každý kalendářní rok dojdete na vrátnici Zbrojnice (platba je přes STAG v záložce Moje údaje). V případě vyzvednutí známky mimo standardní dobu či jiných požadavcích spojených s kartou ISIC se orientujte podle informací na webu [www.cvt.upol.cz/identifikacni-karty-ik](http://www.cvt.upol.cz/identifikacni-karty-ik).
- **Kariérní centrum UP** poskytuje poradenství a pomoc v oblasti kariéry a připravuje různé vzdělávací a rozvojové akce. Po celý akademický rok se můžete účastnit seminářů, workshopů a zajímavých přednášek, najít si brigádu nebo zahraniční stáž. Můžete si také vyzkoušet pracovní pohovor nanečisto. Sledujte web [www.kariernicentrum.upol.cz](http://www.kariernicentrum.upol.cz) nebo FB Kariérní centrum UP.
- **Studentský klub UP** je prostor, kde se scházejí studentské spolky, mimo jiné i náš Doktorský klub PdF UP. Klíč získá osoba, která je součástí spolku a jejíž jméno je uvedeno na seznamu na vrátnici. Pokud jste ve vedení nového spolku, kontaktujte Mgr. Zuzanu Pejpkovou, Ph.D., která vás přidá jak do seznamu, tak do sdíleného kalendáře, kde je potřeba si klub zarezervovat.
- **Coffee Library** je skvělá studentská kavárna, kde po předložení ISIC dostanete slevu – FB CoffeeLibrary.



## 2 Obecné informace

Základní informace o svém studiu se dozvíte u zápisu, k němuž vám přišla pozvánka od referentky DSP. Při zápisu se dozvíte i termín konání tzv. Orientačního dne, který je určen pro všechny DSP, a informativních schůzek pro jednotlivé studijní programy. Většina programů má úvodní informativní schůzku na svém pracovišti – katedře či ústavu. Určitě se jí zúčastněte. Pokud se na vašem pracovišti schůzka nekoná, informace vám předá vás školitel nebo předseda oborové rady. Pokud se tak nestane, obraťte se na ně a o informace je požádejte.

Mezi základní informace pro první dny ve studiu patří čistě praktické záležitosti jako místo v kanceláři doktorandů, klíče od kanceláře, přístupy do budov na studentské kartě, přihlašovací údaje k počítači atp. a záležitosti studia – jaké jsou vaše studijní povinnosti, jak vytvořit individuální studijní plán a jak bude vypadat váš studijní život. Toto se dozvíte buď na schůzce ke svému programu nebo od školitele, se kterým si co nejdříve domluvíte schůzku. Každý DSP má své specifické požadavky, proto vám zde můžeme poskytnout pouze obecné informace. Základní informace však naleznete taky ve Standardu doktorského studia na Pdf UP.

Odeď po celý čas vašeho studia platí – pokud něco potřebujete vědět, obraťte se na svého školitele.

### 2.1 Na koho se obrátit, když nevíte

**Naše doporučené pořadí je toto:**

- Nejdřív jděte vždy za svým **školitelem**. Ten má nejaktuálnější informace a bude vědět, na koho se případně obrátit v dalším kroku.
- **Referentka pro DSP** má přehled o všech oborech, zná procesní záležitosti studia, různých žádostí a je ochotná a schopná poradit se vším, co budete v průběhu studia řešit.

- Ohledně praktických věcí můžete zajít na **sekretariát** vašeho pracoviště nebo za **vedoucím** pracoviště.
- Ve věcech DSP se můžete obrátit na **garanta studijního programu**, tedy **předsedu oborové rady** či na **proděkana pro vědu, výzkum a doktorská studia**.

Zmíněné kontakty naleznete na webu fakulty v záložce Student – Doktorské studium. **Vedoucí katedry nebo ústavu** stojí sice mimo hierarchii DSP, ale budete s nimi často v kontaktu ohledně výuky, administrativních záležitostí (žádosti, stáže i formuláře v rámci řešení projektů většinou vyžadují podpis vedoucího pracoviště) a reprezentace pracoviště (např. na Dni otevřených dveří).

## 2.2 Školitel

Školitel je pro vaše studium nejdůležitější osoba. Na něm a vaší komunikaci bude v průběhu studia velmi záležet, je proto dobré být vždy čestný a upřímný a také si předem stanovit pravidla, kterými se budete řídit. Úkoly vám může zadávat školitel či vedoucí vašeho pracoviště, příp. jiný akademický pracovník, ale vždycky by to mělo být s vědomím a se souhlasem školitele. Měl by vědět o vašich aktivitách. Pokud se stane, že vás požádá o pomoc někdo jiný, poraďte se nejdřív se svým školitelem, zda na to máte prostor. Nebojte se na školitele obracet, počítá s tím, že je pro vás stěžejní osoba a nepodléhejte dojmů, že ho obtěžujete. Ze zkušenosti víme, že dvě minuty rozhovoru mohou ušetřit několik dní přemýšlení či hledání odpovědí všude možně. Zároveň reagujte, jste-li k tomu školitelem vyzváni.

V kombinovaném studiu to funguje podobně. Nebudete sice na fakultě fyzicky přítomni tak často a školitel nebude mít přehled o všem, co děláte, ale je důležité ho informovat o svém postupu a obracet se na něj pro rady. Schůzku si vždy domlouvejte předem, aby s vámi počítal. Vzájemná komunikace je stěžejní.

## 2.3 Kancelář a počítače

Prezenční doktorandi mají možnost využívat na fakultě společné kanceláře. Pokud se o své kanceláři nedozvíte na informační schůzce, kontaktujte školi-tele. Klíče vám předá buď on, nebo sekretářka vašeho pracoviště.

Doktorandské kanceláře jsou zpravidla sdílené, takže se můžete těšit na společnost a kontakt s kolegy, což obohatí nejenom váš sociální život, ale i studium. Výměna zkušeností je prospěšná a doporučujeme ji vyhledávat. Na kanceláři bude uvedeno vaše jméno, je dobré připsat také e-mailový kontakt a termín konzultačních hodin. Na začátku roku vás o ně požádá i sekretářka, neboť se uvádí na webových stránkách pracoviště.

V pracovně budete mít k dispozici stolní počítač. Pokud na vašem místě počítač není, kontaktujte školitele. Případně se můžete obrátit na paní Ing. Weberovou, která má na fakultě na starosti vše okolo počítačů a sítí. Možnost tisku je na každém pracoviště jiná, informujte se u sekretářky či školitele. Pro pomoc se zapojením počítače, vytvořením uživatelského účtu, případně připojení k tiskárně nebo v případě chybějícího zařízení (klávesnice, síťový kabel aj.) napište do příslušné kategorie na Helpdesk (helpdesk.upol.cz). Na požadavek vám odpoví někdo z oddělení IT a domluví se s vámi na dalším postupu.

Doktorandi v kombinovaném studiu standardně na fakultě v průběhu týdne nebývají, proto většinou nemají přidělenou kancelář. Záleží však na konkrétním pracovišti. Je možné, že budete mít k dispozici sdílený počítač. Když na fakultu přijedete např. kvůli zkoušce nebo konzultaci, můžete se domluvit s prezenčními doktorandy, aby vám na tu dobu poskytli místo ve své kanceláři. Nebo můžete využít prostory ve foyer, kde se nachází pohodlné gauče, či relaxační a počítačovou místnost ve 2. patře hlavní budovy. Pokud potřebujete tiskárnu, je několik možností – v počítačové místnosti ve 2. patře, kopírovací centrum v přízemí vedle podatelny (po vstupu do budovy doleva, první dveře vlevo), ve 4. patře na Ústavu cizích jazyků. Tisk a skenování je možné přes studentskou kartu, o kterou požádejte při vstupu do studia oddělení CVT (Biskupské náměstí 1, 2. patro naproti Coffee Library).

## 2.4 Univerzitní e-mail

Pro komunikaci uvnitř univerzity používejte pouze univerzitní e-mail, který vám je vytvořen na začátku studia. Díky mobilní aplikaci Outlook můžete mít k e-mailu přístup i z telefonu. Dále doporučujeme vytvořit si podpis, který se automaticky přidá k vašemu e-mailu, aby o vás adresát získal základní informace. Jak to zařídit, najdete na stránkách k vizuálnímu stylu UP ([www.vizual.upol.cz/epodpis.html](http://www.vizual.upol.cz/epodpis.html)).

**Mgr. Petra Nováková**  
Studentka DSP Pedagogika

Univerzita Palackého v Olomouci  
Pedagogická fakulta | Katedra českého jazyka a literatury  
123 456 789 | kancelář 0.3.47  
[petra.novakova04@upol.cz](mailto:petra.novakova04@upol.cz) | [www.upol.cz](http://www.upol.cz)

## 2.5 (Ne)přítomnost na fakultě

Doktorandi v prezenčním studiu na fakultě tráví určité množství času. Kolik času tam budete trávit vy, záleží na vašem studijním programu a na domluvě se školitelem a vedoucím domovského pracoviště. Pro vás, vašeho školitele i ostatní zaměstnance katedry je praktické stanovit si dny a hodiny přítomnosti. Všichni tak budou vědět, kdy budete k zastížení, kdyby něco potřebovali. Pokud se v tomto daném plánu něco změní, dejte o tom vědět školiteli. Pokyny svého školitele a vzájemné dohody respektujte a dodržujte.

## 2.6 Stipendium

Prezenční doktorandi dostávají každý měsíc doktorské stipendium. Abyste ho mohli dostávat, nepamenejte si ve STAGu vyplnit číslo účtu. Udělejte to i v případě, že jste student kombinované formy studia, aby vám mělo kam přijít jakékoliv jiné stipendium, které je možné získat. Zde představujeme stručný přehled stipendií, více informací se dozvíte ve Stipendijním řádu PDF UP na webu fakulty.

### ● **Stipendium za tvůrčí činnost**

Stipendium za vynikající vědecké, výzkumné, vývojové, inovační, umělecké nebo další tvůrčí aktivity je na PdF UP udělováno:

- a) za výzkumnou, vývojovou a inovační činnost podle zákona č. 130/2002 Sb., o podpoře výzkumu, experimentálního vývoje a inovací,
- b) za vynikající publikační činnost, nebo
- c) za vynikající vědecké, umělecké nebo další tvůrčí výsledky jiné než uvedené v bodě a) a b).

### ● **Mimořádné stipendium**

Stipendium za činnost konanou nad rámec studijních povinností je na PdF UP udělováno za významnou činnost konanou ve prospěch fakulty, univerzity a akademické obce, a to především za účast na propagačních aktivitách fakulty, účast na vzdělávacích či společenských aktivitách fakulty, členství v akademickém senátu fakulty a v jeho pracovních komisích.

### ● **Stipendium na podporu studia v zahraničí**

Toto stipendium může být studentovi přiznáno, pokud student realizuje zahraniční vědecko-výzkumnou stáž, např. s cílem získat data pro svou disertační práci, studovat zahraniční zdroje, konzultovat se zahraničními odborníky apod.

● **Účelové stipendium** (v maximální výši 50 000 Kč – může se každý rok měnit). Formulář této žádosti najdete na webu fakulty v záložce Student – Doktorské studium.

Toto stipendium umožňuje čerpat mimořádnou finanční podporu na realizaci činností spojených s vědecko-výzkumnou prací v rámci studia.

### **Podporovány jsou následující oblasti:**

- a) výzkumné stáže v zahraničních školských, výzkumných, uměleckých, komerčních či průmyslových institucích,
- b) publikační poplatky pro publikace v kvalitních časopisech,
- c) poplatky za vydání monografie v prestižním nakladatelství,
- d) překlady publikačních výstupů pro publikace dle bodu 2) a 3),
- e) výjezdy na prestižní zahraniční konference,
- f) materiální vybavení pro realizaci špičkového vědeckého, uměleckého či pedagogického výsledku.

### ● **Ubytovací stipendium**

**Toto stipendium je určeno na podporu ubytování studentů PdF UP, kteří:**

- a) studují v prvním akreditovaném studijním programu, nebo v akreditovaném studijním programu na něj navazujícím; v případě souběžně studovaných akreditovaných studijních programů je student započten nejvýše jednou, a to v tom akreditovaném studijním programu, ve kterém byl do studia zapsán dříve; ke studiu, k němuž se student zapsal a které ukončil v období od 1. května do 30. října téhož kalendářního roku, se přitom nepřihlíží,
- b) nepřekročili standardní dobu studia v aktuálně studovaném akreditovaném studijním programu ani v žádném ze souběžně studovaných studijních programů,
- c) nemají trvalé bydliště na území okresu Olomouc,
- d) o přiznání stipendia požádali.

### ● **Sociální stipendium**

Fakultní sociální stipendium je určeno pro studenty PdF UP v tíživé sociální situaci.

### ● **Stipendium za úspěšné vykonání státní doktorské zkoušky a obhajoby disertační práce**

Fakulta oceňuje svědomité studenty udělením stipendia za úspěšné vykonání státní doktorské zkoušky nejpozději do konce třetího ročníku a za úspěšné ukončení studia obhajobou disertační práce do konce čtvrtého ročníku a to ve výši 10 a 30 tisíc korun.

O stipendium se vždy žádá na příslušném formuláři prostřednictvím doručení žádosti na podatelnu fakulty.

## **2.7 Potvrzení o studiu**

Potvrzení o studiu získáte několika způsoby. Nejjednodušší cesta je přes Portál UP ([www.portal.upol.cz](http://www.portal.upol.cz)), po přihlášení kliknete na dlaždici ELF/Formuláře a zvolíte Potvrzení o studiu v elektronické verzi. Toto potvrzení obsahuje QR kód k ověření platnosti. Pokud potřebujete standardní tištěnou



verzi, zajděte za referentkou pro DSP, případně jí napište e-mail a ona vám potvrzení pošle e-mailem. Formulář najdete opět v portálu pod dlaždicí ELF/Formuláře a možností Potvrzení o studiu – papírová verze.

## 2.8 Kontakt s dalšími doktorandy

Doporučujeme být v kontaktu s dalšími doktorandy. Kontakt s kolegy je dobrý i z praktického hlediska předávání informací o studiu a často je prevencí studijního trápení. Doktorské studium je mnohem osamělejší než magisterské. Jelikož není někdy lehké další doktorandy na fakultě potkat, založili jsme na Facebooku skupinu **Doktorandi PdF UP**. Ve skupině jsou pouze doktorandi, sdílíme tam různé tipy na odbornou literaturu, na konference, zahraniční stáže a informace všeho druhu. Kdokoli může položit dotaz, jelikož tam jsou studenti různých ročníků, většinou někdo zná odpověď. Je možné iniciovat neformální setkání, ať už v hospodě, nebo třeba ve Studentském klubu v areálu Knihovny UP. Většina z nás prochází velmi podobnými situacemi, proto jsou setkání s těmi, kdo přesně ví, jaké to je, k nezaplacení. Můžete takové setkání iniciovat i vy sami!



Je zvykem, že **každý DSP má svoji skupinu na Facebooku**, aby studenti mohli komunikovat ohledně svých zkoušek, pomoci u státních závěrečných zkoušek a dalších aktivit na pracovišti či fakultě. Na tyto menší skupiny se zeptejte starších studentů nebo v celofakultní FB skupině. Kontakt s doktorandy z jiných fakult je zprostředkován celouniverzitní skupinou **Pilot – Klub doktorandů UPOL**.



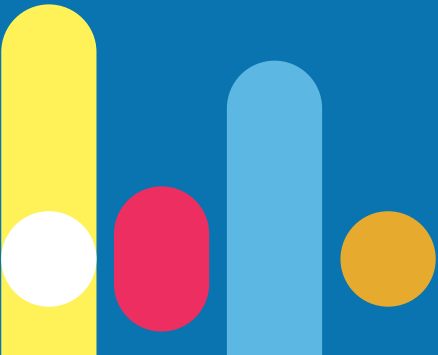
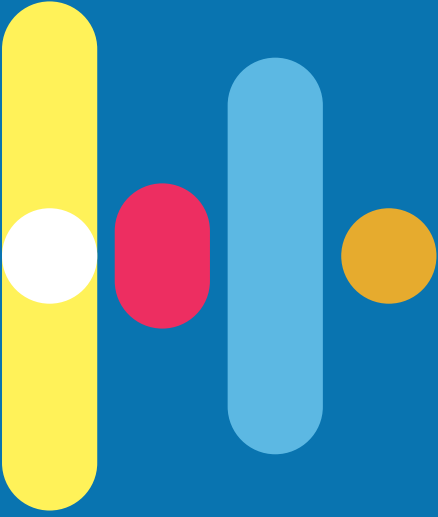
## 2.9 Vzdělávání doktorandů a doktorská škola

Studenti DSP mají mimo vlastního samostudia povinnost / možnost dalšího vzdělávání. Mnoho nabídek přichází na univerzitní e-mail, doporučujeme aktivně vyhledávat příležitosti i na stránkách jiných univerzit a institucí zaměřujících se na vzdělávání vědeckých pracovníků. Doporučujeme těchto nabídek využívat!

**Doktorská škola PdF UP** (dále DŠ) vznikla na naší fakultě a nabízí řadu přednášek, seminářů a workshopů. Absolvování kurzů je ohodnoceno kredity, které se započítávají do kategorie Jiné odborné aktivity. O aktuální nabídce DŠ se dozvíte z e-mailu od koordinátorky DŠ a na Facebooku Doktorská škola PdF UP v Olomouci. Program Doktorské školy můžete utvářet vlastními návrhy, ideálně je komunikovat s proděkanem zodpovědným za doktorská studia.

Další institucí poskytující vzdělávání je Centrum celoživotního vzdělávání PdF UP (CCV PdF UP, [www.ccv.upol.cz](http://www.ccv.upol.cz)). Jejich kurzy mohou být velmi přínosné, některé z nich jsou pro studenty a zaměstnance UP zdarma.

Mnoho dalších institucí nabízí skvělé přednášky, semináře, workshopy, webináře či kurzy. **Akademie věd České republiky** (AV ČR, [www.avcr.cz](http://www.avcr.cz)) je jednou z nich. Doporučujeme sledovat její web, některé nabídky chodí i e-mailem. Mnoho z nich je cíleně pro doktorandy. Na začátku studia doporučujeme Kurz základů vědecké práce (<https://www.avcr.cz/cs/veda-a-vyzkum/vzdelavani/kurz-zakladu-vedecke-prace/>). Není lepšího vstupu do akademického světa!



## 3 Studium a studijní povinnosti

### 3.1 Individuální studijní plán

Individuální studijní plán (dále ISP) tvoříte v prvních dnech svého studia. Je třeba ho důkladně konzultovat se školitelem, protože tento plán bude udávat rámec vašeho studia a v následujících letech bude vaším „hnacím motorem“. Na webu fakulty v záložce Student – Doktorské studium – Institucionální akreditace naleznete informace o distribuci kreditů a struktuře předmětů ve studiu. Všechny tyto dokumenty vám poslouží k vytvoření ISP. Formulář najdete ve stejné záložce pod Tiskopisy DSP. Promluvte si o ISP s dalšími doktorandy vedenými týměž školitelem či s doktorandy z vyšších ročníků. Mohou vám poradit a předat své zkušenosti. Některé aktivity jako např. publikační činnost jsou více časově náročné, což si nemusíte vždy uvědomit. Stejně tak je vhodné si některé předměty zapsat v dalším ročníku, až budete mít více zkušeností.

Nedílnou součástí ISP je také detailní popis tvorby disertační práce. Jde o stěžejní část vašeho doktorského studia, proto postup na disertaci dobře promyslete.

Podobu ISP si dobře promyslete a mějte reálné cíle. V případě, že se od něho odchýlíte, nepropadejte panice, změny je možné provádět, a to na základě žádosti. ISP upravte a připište do něj informaci, kdy byl změněn. Upravený ISP musí schválit školitel a předseda oborové rady a odevzdává se zároveň s výroční zprávou (více v 3.3).

### 3.2 Kredity

Každý akademický rok musíte získat alespoň 40 kreditů, za celé studium nejméně 240. Kreditové ohodnocení jednotlivých aktivit najdete na webu

v záložce Student – Doktorské studium – Institucionální akreditace v dokumentu Doporučená distribuce kreditů v rámci DSP. Důležité informace najdete také v dokumentech Studijní a zkušební řád UP a Vnitřní předpis PDF UP k provedení Studijního a zkušebního řádu Univerzity Palackého v Olomouci.

Jak získáváte kredity? Základem je zapsat si povinné (A) a povinně volitelné (B) předměty, které si volíte dle svého zaměření. V harmonogramu akademického roku najdete termíny pro zápis předmětů (web fakulty, záložka O fakultě – úřední deska – Vnitřní normy PDF UP – Harmonogram akademického roku, článek 4 – Harmonogram elektronického zápisu). Na rozdíl od bakalářského a magisterského studia si konkrétní předmět zapisujete vždy na celý akademický rok, nikoliv na semestr. Pokud se zapsaný předmět nepokusíte splnit v daném roce, propadají vám všechny tři pokusy, které jste mohli v daném roce v případě neúspěchu využít. Předmět si můžete zapsat v dalším akademickém roce a máte znovu tři pokusy. Podruhé zapsaný předmět už opravdu musíte splnit, jinak bude vaše studium ukončeno. Pokud se ke zkoušce nemůžete dostavit, požádejte zkoušejícího o odzápis, aby vám pokus nepropadl.

Další aktivity se již nezapisují do STAGu, ale uvádějí se ve výroční zprávě, kterou odevzdáváte na konci akademického roku. Mezi ně patří aktivní účast na konferencích, publikační činnost a výuka.

Doporučujeme, abyste si ve výše uvedených dokumentech a se svým školitelem dobře vyjasnili, za co kredity dostanete, aby nedošlo k nedorozumění. Výukovou činnost doporučujeme dobře rozvrhnout, můžete získat maximálně 14 kreditů za celé studium. Poslední kategorií jsou Jiné odborné aktivity. Do této kategorie lze zařadit činnosti vyjmenované ve Standardu doktorského studia na Pdf UP, příp. dohodnuté se školitelem.

Počet získaných kreditů si v průběhu roku pečlivě hlídejte. Pokud nastanou komplikace, řešte to hned se svým školitelem. Někdy má v očích doktoranda složitá situace poměrně jednoduché řešení.

## 3.3 Výroční zpráva o činnosti

Na konci každého akademického roku je třeba odevzdat výroční zprávu o své činnosti referentce pro DSP, a to jak v tištěné, tak v elektronické podobě. Najdete ji v Tiskopisech DSP – Výroční zpráva o činnosti. Výroční zpráva je dokument, ve kterém jsou shrnuty vaše studijní a vědecko-výzkumné aktivity a jejich kreditové ohodnocení, tedy získané kredity. Nejdůležitější částí je popis dosavadního postupu na tvorbě disertační práce – měli byste sledovat linku, kterou jste si vytyčili v ISP. Pokud jste se od plánu v ISP odchýlili, ve výroční zprávě to zdůvodněte. Do formuláře výroční zprávy taky vypisujete absolvované předměty, konference, publikace, účast v projektech atp. včetně přidělených kreditů (viz dokument Doporučená distribuce kreditů v rámci DSP). Na počtu kreditů za jednotlivé aktivity se však předem domluvte se školitelem, u některých aktivit si nemusíte být stoprocentně jistí, je dobré vše včas konzultovat. Školitel musí výroční zprávu schválit svým podpisem.

Termín odevzdání výroční zprávy je tentýž den jako mezní termín pro uzavření studijních povinností pro všechny studenty fakulty. Datum je uvedeno v harmonogramu akademického roku, většinou je to první týden v září. Nechte si na vytvoření výroční zprávy dostatek času, počítejte s konzultacemi se školitelem a časem na zapracování úprav. Na termínech konzultací se domlouvejte dopředu. Naše osobní rada zní – aktivity si do výroční zprávy zapisujte v průběhu roku, je to mnohem jednodušší než vše dohledávat najednou.

Výroční zprávu pak schvaluje i oborová rada; počítejte s tím, že se vám může zpráva vrátit k přepracování nebo že si oborová rada může vyžádat další podklady k hodnocení.

## 3.4 Zkoušky

Zkoušek je v DSP méně, než je zvykem v předchozích stupních studia, zato jsou náročnější a vyžadují delší přípravu. Průběh zkoušek bývá delší a příprava většinou zahrnuje studium odborné literatury a vypracování práce.

Zkoušky plníte v průběhu celého roku, nejen ve zkuškovém období, které v DSP už vlastně není. Jiné je i to, že na zkoušce je menší počet studentů, klidně jen dva.

Předměty si zapisujete na začátku roku ve STAGu. Pokud zkouška nemá uvedený termín, kontaktujte zkoušejícího s prosbou o vypsání termínu. Je dobré se nejdřív domluvit s dalšími doktorandy zapsanými na zkoušku a kontaktovat zkoušejícího společně. Informace o předmětu jsou uvedeny ve STAGu. Je běžnou praxí požádat zkoušejícího o konzultaci, pokud si v plnění předmětu nejste něčím jistí, nebo byste ocenili konzultaci práce. Součástí zkoušky často bývá vypracování studie, eseje, recenze apod. Pokud si můžete téma práce vybrat sami, doporučujeme vybrat takové téma, které souvisí s vaším výzkumným zaměřením. Pokud je téma dané, můžete pracovat s takovou literaturou, která se alespoň částečně kryje s tématem vaší disertační práce. Všechny tyto malé kroky vám mohou při psaní disertační práce pomoci.

Když bude vaše práce ke zkoušce vydařená, můžete ji i publikovat. Součástí některých zkoušek může být přímo projekt týkající se disertační práce či její metodologie. Zkoušející vám může poskytnout cenné připomínky pro vaši další práci.

Největší zkouškou je státní doktorská zkouška. Doporučené splnění zkoušky je ve třetím ročníku. Každý DSP má jiné náležitosti, součástí bývá obhajoba tezí disertační práce a zkouška z vybraných oblastí vašeho oboru. Podoba zkoušky je popsána ve výše uvedených dokumentech a v dokumentech k vašemu DSP. Podrobné informace vám opět předá váš školitel.





## 3.5 Výuka

Součástí DSP je i pedagogická činnost. U prezenčních studentů jí je výuka na vysoké škole. Předměty, které budete vyučovat, vám budou v rámci vašeho pracoviště přiděleny. Každý předmět má svého garanta a vyučujícího, sylabus, kde se dozvíte jeho obsah a způsob zakončení. Na všem ohledně výuky a ukončení předmětu se domlouvejte s garantem daného předmětu. Podmínky zakončení studentům představte první hodinu a v průběhu semestru je neměňte. Je potřeba také zajistit rovné podmínky pro všechny studenty.

Pohlíďte si, aby byla výuka uvedena ve STAGu na vaše jméno v pozici vyučujícího, jedině tak ji lze ohodnotit kredity. Jsou vám přidělena práva, abyste mohli vypisovat zkoušky, zapisovat známky či posílat hromadné e-maily (tady opět doporučujeme schůzku se zkušenějším doktorandem či s kolegou na pracovišti). Některé šikovné funkce STAGu mohou ušetřit spoustu práce. Tyto činnosti může ale zajišťovat taky garant předmětu, na termínech zkoušek se pak domlouváte spolu.

Přidáváme několik užitečných rad: ve STAGu si zjistěte, jak početnou skupinu budete vyučovat. V harmonogramu akademického roku zjistěte délku semestru, rektorská a děkanská volna, termíny praxí a státních závěrečných zkoušek a v kalendáři také státní svátky, ať si výuku můžete dobře naplánavat. Se studenty si ověřte, zda termín praxí uvedený v rozpisu odpovídá realitě. Ve STAGu najdete i informaci, zda je ve skupině student se speciálními vzdělávacími potřebami (dále SVP) a jaké případné úpravy podmínek jsou třeba zajistit. Studenti s individuálním studijním plánem (ISP) jsou také uvedeni. Ti by vás měli na začátku semestru kontaktovat a domluvit se na způsobu plnění předmětu. Nastudujte si také Studijní a zkušební řád UP a podívejte se na povinnosti vyučujícího a zkušejícího.

Studujete-li v kombinovaném studiu, ohledně výuky se domluvte se školitelem a s garantem předmětu Pedagogická činnost. Výjimečně je možné jako pedagogickou činnost započítat i působení na základní či střední škole.

## 3.6 Publikační činnost

Součástí vědecké práce, tedy i doktorského studia, je publikační činnost. Může se jednat o prezentaci výsledků výzkumu, přehledových studií, recenzí apod. Publikovat je možné na různých místech – v odborném časopise (českém a zahraničním), v odborné knize, ve sborníku z konference, v metodické příručce... Hlavním cílem je publikovat kvalitně. Všimněte si, která nakladatelství a které časopisy jsou ve vašem oboru prestižní. Je přirozené, že na začátku studia se učíte psát a publikovat pomocí drobnějších útvarů (recenzí, zpráv z konferencí, aplikací apod.), většinou v domácích či skromnějších zahraničních časopisech, příp. sbornících z konference. Postupně ale rozvíjejte své publikační možnosti natolik, že texty zašlete do prestižních domácích či zahraničních časopisů.

Nebojte se oslovit prestižnější časopis. I když váš článek odmítnou, dostanete zpětnou vazbu od recenzentů, kapacit v daném oboru. Kritika a odmítnutí je zcela běžná součást publikačního procesu, kterou zažívají úplně všichni, nejen doktorandi, ale i zkušení akademici. Zaujměte k tomu pozitivní přístup, čím delší zpětnou vazbu na článek dostanete, tím větší je možnost práci vylepšit! Detailnější rozbor znamená více prostoru pro zamyšlení se nad úpravami, které váš text vyžaduje. Zároveň je dobré připravit se na to, že publikace kvalitního výstupu trvá, a to klidně i dva nebo tři roky.

Ve vyšších ročnících se snažte publikovat především v odborných časopisech než ve sbornících z konferencí. Nejenže sborníky se z pohledu hodnocení vědy (Metodika 17+) nezapočítávají, ale většinou bývá jejich dostupnost pro ostatní čtenáře velmi omezená.

Při výběru časopisu si vždy ověřte, zdali je indexován v některé ze známých databází, minimálně alespoň ERIH+. Z hlediska hodnocení vědy (Metodiky 17+), ale i impaktu ve vědecké komunitě jsou relevantní publikace zařazené v databázi Scopus nebo Web of Science. Zde lze zkontrolovat míru známosti časopisu a jeho impakt (impakt faktor – do určité míry ukazatel kvality vědecké publikace) na základě zařazení do kvartilu (označení Q: Q1–Q4). Čím vyšší kvartil, tím prestižnější časopis. Pokud se vám podaří publikovat text v Q1, je to ohromný úspěch!

Velmi přehledné řazení lze zjistit dle SJR (Science Journal Rank), kde můžete vybírat filtry dle oborů či zemí, kde je časopis publikován, nebo AIS (Article Influence Score), ten lze ověřit ve WoS (Web of Science). Mnohé hodnotné české časopisy bohužel v uvedených databázích nenajdete. To nesvědčí o jejich nekvalitě, ale spíš nízkém impaktu, který je dán publikací v jazyce, který není přístupný širší světové komunitě. Jazykem světové vědy je angličtina, což však z publikací v češtině rozhodně nečiní něco méně hodnotného, jde-li o kvalitní vědecké výstupy. I na naší fakultě je vydáváno několik časopisů.

Výběr časopisu a náležitosti publikačního procesu proberte se školitelem. Zjistěte si, co je to predátorský časopis a jak jej poznat. Rozhodně v predátorských časopisech nepublikujte! Je to neetický byznys a publikace v takovém časopise může zásadně poškodit vaši pověst v akademickém světě. Nejde o kvalitní vědu. Základní ověření, zda daný časopis je či není predátorský, lze udělat tak, že do vyhledávače prostě napíšete název časopisu a k tomu slovo „predatory“. Podle toho pak projděte výsledky – a narazíte-li na podezřelé odkazy, raději se danému časopisu vyhněte.

Články můžete psát sami nebo v týmu, je dobré vyzkoušet obě možnosti. Vždy se dohodněte na podílu spoluautorství a respektujte etické zásady. Spoluautorský podíl pak zadáváte do OBD (systém, ve kterém se eviduje veškerá publikační činnost na univerzitě). Psát můžete v češtině, v angličtině či jiném jazyce. V angličtině máte více publikačních možností a článek má větší dosah. Dovednost psaní v angličtině se v akademickém světě velmi hodí. Pokud se v tom chcete zlepšit, doporučujeme výborné kurzy od Akademie věd ČR, například kurz Writing for Publication ([www.langdpt.avcr.cz/kurzy](http://www.langdpt.avcr.cz/kurzy)). Můžete požádat o uhrazení části poplatku za kurz přes žádost o účelové stipendium.

Rady na závěr: nebojte se požádat o radu a aktivně vyhledávat pomoc. Jste na začátku a pravděpodobně vám spousta věcí nepůjde, akademické psaní je pro většinu z nás nová dovednost. Školitelé vás mohou vést a směřovat, jak tuto dovednost rozvíjet. V průběhu psaní využijte konzultací, přesně proto má každý doktorand svého školitele. Můžete se obrátit i na odborníky z jiných pracovišť či univerzit. Možná na vás nebudou mít vždycky čas, ale za zkoušku to stojí. Pokud se budete moci zúčastnit seminářů či kurzů aka-

demického psaní, vřele doporučujeme toho využít. Seznamte se s OBD a založte si ORCID – ten uvádějte ke každému svému záznamu. Případně si můžete zřídit účet na některé ze sociálních sítí pro vědce – lze doporučit třeba researchgate.

## 3.7 Konference

Konference jsou místem setkání s odborníky, kde se můžete dozvědět více o novinkách v oboru, o výzkumech dalších vědců a získat spousty cenných kontaktů, inspirace a nových zkušeností. To platí pro konference v České republice i v zahraničí.

Konference se můžete zúčastnit pasivně či aktivně. Pasivní účast znamená, že jste na konferenci jako posluchač, tato účast zpravidla nemůže být hrazena z projektů a nezískáváte za ni kredity. Tuzemské konferenční poplatky nebývají nijak vysoké, a proto i pasivní účast může být zejména v prvním ročníku dobrý start.

V rámci DSP se očekává aktivní účast, což znamená, že na konferenci vystoupíte buď s posterem, nebo s příspěvkem (formou prezentace). Tvorbu posteru i příspěvku konzultujte se svým školitelem. Prezentaci doporučujeme vytvářet v oficiální šabloně UP, kterou najdete na stránkách jednotného vizuálního stylu UP ([www.vizual.upol.cz](http://www.vizual.upol.cz)). Šablonu pro postery většinou zasílají dané konference, případně se dají vytvořit v PowerPointu či Canvě. Na konferenci jsou postery většinou vyvěšeny na vyhrazeném místě, autor u nich stojí a představuje je účastníkům, kteří se u něho zastaví. Mluvený příspěvek je zařazen do programu konference a spočívá v prezentování příspěvku účastníkům, kteří se dané sekce účastní.

Je mnoho možností zúčastnit se tzv. studentských konferencí, které jsou pořádány cíleně pro doktorandy, což je skvělý první vstup do konferenčního světa. Z konferencí geograficky nejbližších, tedy těch odehrávajících se přímo na naší fakultě, doporučujeme studentskou konferenci budoucích vědeckých pracovníků SCUP ([www.scup.cz](http://www.scup.cz)) a Mozaiku poznání ([www.sou](http://www.sou)

tez.pdf.upol.cz), která je studentskou soutěžní konferencí. Některé katedry a ústavy pořádají vlastní konference. Využijte těchto konferencí, rozšíří vám obzory ve známém prostředí.

Jak najít dobrou konferenci je velká otázka. Základní informace získáte od školitele či dalších akademiků, dále ze seminářů České asociace doktorandů (ČAD) a od dalších podobných organizací, případně na sociálních sítích. Věnujte pozornost tomu, kdo konferenci organizuje, v jaké zemi má sídlo a jak širokou oblastí výzkumu se zabývá. Stejně jako u časopisů, i v konferenčním světě jde někdy především o peníze, nikoli o vědu. Informujte se o predátor-ských konferencích a neúčastněte se jich! Vyhýbejte se konferencím, které jsou tematicky příliš široce rozkročené. Obecně platí, že by konference měla být relevantní pro rozvoj oboru, získání odborných kontaktů a prezentaci vašich výsledků. A ty jsou hodnotné natolik, že si zaslouží kvalitní prezentační platformy.

Buďte aktivní v získávání nových kontaktů. Takto přesně vznikají mezinárodní výzkumné týmy – zaujme vás nějaký příspěvek, v pauze na kávu oslovíte autora a dáte se do řeči. Nebo sedíte na večeři vedle někoho, u koho zjistíte podobný vědecký zájem, a spolupráce je na světě! Vyměňujte si kontakty, nebojte se požádat o vizitku a po konferenci kolegy zkontaktujte. Vědci bývají otevření lidé, a to jak novému poznání, tak i novým příležitostem. Spolupráce s mladými kolegy mnoho z nich velmi těší, rádi předávají své zkušenosti a mezinárodní spolupráce je cenná i pro ně.



## 3.8 Projekty a granty

Pro realizaci výzkumu jsou důležité peníze. Na materiální vybavení, publikační poplatky, služby externistů a samozřejmě i odměnu za vaši práci. Je běžné, že výzkum je financován z grantů či projektů, u nás nejběžněji od poskytovatelů GA ČR či TA ČR (případně dle specifík oboru např. MK ČR – soutěž NAKI atd.), ze zahraničních pak Visegradský fond, Norské fondy, Horizon aj. Každý projekt je jiný a doba jeho trvání také, od měsíců po několik let. Přímo pro doktorandy je určena řada externích stipendií (např. Hlávkova nadace, Fulbrightova nadace atd.), UP poskytuje finance prostřednictvím soutěže IGA (viz 3.8.1).

A kde se o grantových výzvách dozvíte? Sledujte web Projektového servisu UP (PSUP, [www.psup.cz](http://www.psup.cz)), Pdf projekty a granty, web MŠMT a všimněte si výzev, které chodí e-mailem. Pracovníci oddělení vědy a výzkumu fakulty a Projektového servisu UP vám s přípravou projektové žádosti rádi pomohou. Informace může poskytnout také školitel. Akademici mohou žádat o jiné granty a vás do nich zapojit. Tyto nabídky využijte, být součástí projektového týmu je cenná zkušenost hned z počátku studia. Na projektech a grantech akademický svět stojí, naučit se je psát je dovednost, která se vám rozhodně bude hodit.

### 3.8.1 IGA

Někteří studenti mají zkušenosti s projektem IGA (Interní grantová agentura) již z magisterského studia. Nyní máte možnost být hlavním řešitelem a projekt napsat sami, nebo se zapojit do řešitelského týmu projektu, který podá váš kolega či akademici na vašem či jiném pracovišti.

Projekt IGA je vypisován vždy na jeden rok a podává se přibližně v polovině ledna. Pak probíhá schvalovací řízení. Pokud bude váš projekt schválen, realizuje se od 1. března do 28. února následujícího roku. Přibližně v polovině března probíhá obhajoba projektu. Finance se musí vyčerpat do konce listopadu. O tom, co vše má hlavní řešitel na starosti, si promluvte se školitelem a s kolegy. Pečlivě čtěte veškeré informace, které k projektu budou chodit e-mailem, zejména z oddělení pro vědu a výzkum.

Účast na projektech vám dá možnost pracovat ve výzkumném týmu, poznat nové kolegy, čerpat peníze na svůj výzkumný záměr a zlepšit se v akademickém psaní. Získáte také kredity a finance formou stipendia za tvůrčí činnost (návrhy na udělení stipendií a odměn pro členy řešitelského týmu podává hlavní řešitel projektu). Hlavní řešitel spravuje finanční prostředky a nese za projekt plnou odpovědnost. V projektu jsou k dispozici finance na publikační činnost, poplatky za konference a publikaci článků, na výdaje spojené s cestami na konference, překlady článků a další. Pro každé konkrétní čerpání financí slouží příslušné formuláře, které podepisuje hlavní řešitel a vedoucí pracoviště. Dále je postoupen na ekonomické oddělení.

O grant IGA mohou žádat i studenti kombinované formy DSP.



## 3.9 Zahraniční vědecko-výzkumná stáž

Každý student DSP musí během studia absolvovat zahraniční stáž o délce nejméně 30 dnů. Na to je dobré myslet už při tvorbě ISP a rozumně si svoje cestovní plány rozvrhnout. Domluva s hostující univerzitou může trvat i několik měsíců a veškerou komunikaci si zajišťujete sami. Doporučujeme jet na stáž za odborníkem, který se věnuje podobnému tématu jako vy, od kterého se můžete naučit něco, co se vám bude hodit. Či si vyberte instituci, kde se řeší výzkumy, které vás zajímají, kde používají inspirativní metody, kde jsou dostupné jedinečné přístroje atd. Financování stáže probíhá formou stipendia na podporu studia v zahraničí či účelového stipendia. V žádosti uvádíte zaměření stáže a plánované činnosti. Po návratu zpravidla podáváte závěrečnou zprávu ze stáže a informujete o výsledcích plánovaných činností. Každá stáž musí být evidována na zahraničním oddělení.

Vyjet do zahraničí lze během studia několikrát. Může jít o stáže různě zaměřené a různě dlouhé. Můžete využít program **Erasmus+** a odjet na půl roku či na rok. O těchto nabídkách se dozvíte z webu Zahraničního oddělení PdF UP, případně si domluvte osobní schůzku. Vycestovat umožňuje i **Aurora Alliance** ([www.aurora.upol.cz](http://www.aurora.upol.cz)), a to zejména na krátkodobé cílené programy, workshopy a projekty. **Dům zahraniční spolupráce** ([www.dzs.cz](http://www.dzs.cz)) nabízí stipendijní pobyty v zahraničí za různým účelem. Sledujte nabídky, které chodí e-mailem od různých oddělení UP. Možností je opravdu hodně, hledejte a využijte!

## 3.10 Disertační práce

Celé doktorské studium stojí na tématu disertační práce, resp. výzkumném záměru, který jste se rozhodli v disertační práci realizovat. Jemu se věnujete a je směrodatný ve všech aktivitách (zkoušky, konference, publikace, projekty, stáž). Je důležité věnovat se práci systematicky od začátku studia. V prvním ročníku do svého ISP podrobně popisujete postup tvorby disertační práce. Přemýšlejte o něm realisticky, protože jde o zásadní součást vašeho studia. Každoročně pak pokrok v tvorbě disertační práce hodnotíte



ve výroční zprávě o činnosti. Tento postup plánujte spolu se svým školitelem, který má zkušenosti a lépe odhadne, co je reálné a kolik času co zabere, např. realizace výzkumu. V počáteční fázi je dobré prostudovat odbornou literaturu, abyste získali představu o současném stavu poznání v dané oblasti. Shrnutí těchto poznatků využijete nejen v pracích ke zkouškám, ale i v teoretické části disertační práce. Když dílčí texty vypracujete pečlivě, můžete je v disertační práci rovnou použít – ale nezapomeňte na řádnou citaci!

Dalším krokem je plán výzkumu, cíle a metodologie. Realizace výzkumu, tedy sběr dat, probíhá různě dlouhou dobu. Následná analýza a vyhodnocení výzkumu je potom závěrečnou částí disertační práce. Více o náležitostech disertační práce se dozvíte ve Studijním a zkušebním řádu UP, v článku 44. U přijímacího pohovoru jste předkládali teze disertační práce. Toto téma se může (a pravděpodobně bude) v průběhu studia vyvíjet a může dojít i k jeho změně. Je běžné zjistit, že téma není dostatečně nosné, že už k němu bylo napsáno hodně, nebo můžete narazit na téma, které vás zaujme víc. Změna tématu je možná, nicméně je to vždy zásadní zásah do průběhu studia. Pokud ke změně tématu dojde, musíte o uznání nového tématu oficiálně požádat oborovou radu prostřednictvím formuláře pro všeobecnou žádost (Portál UP, dlaždice ELF/Formuláře – Všeobecná žádost). Počítejte s tím, že tento proces zabere několik dní, možná i týdnů.

Po dopsání disertační práce následuje její obhajoba. To je vaše poslední studijní povinnost. Pokud obhájíte svoji práci, své studium jste úspěšně završili a získáváte titul Ph.D., který vám otevírá dveře do vědeckého světa. O průběhu obhajoby se informujte u svého školitele.

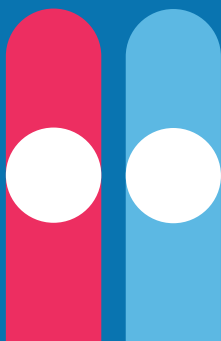
## 3.11 Mimostudijní činnosti na fakultě

Prezenční studenti se kromě svých studijních povinností mohou podílet na dalších aktivitách fakulty. Jedná se zejména o pomoc při realizaci státních závěrečných zkoušek (dále SZZ), přijímacích zkoušek a přijímacích pohovorů. Vše záleží na potřebách konkrétního pracoviště.



Pomoc u SZZ se týká většiny prezenčních doktorandů, proto k němu napišeme víc. Veškeré informace vám předá akademický pracovník, který má SZZ na vašem pracovišti na starosti, ptejte se i starších doktorandů. Vaším úkolem je podílet se na bezproblémovém chodu zkoušek z organizačního a administrativního hlediska. Pro zkušené studenty jste osobou, která je celým dnem provází a předává potřebné informace. Pokud máte ohledně jakékoli ze svých povinností u SZZ nejasnosti, zeptejte se. V den zkoušek je většina vyučujících zaneprázdněná, proto je vždy lepší ujasnit si to včas.

A teď pár podpultových rad! Budou se vám hodit hodinky a pohodlná obuv, často SZZ probíhají více než půl dne a jako organizační podpora budete někdy vyřizovat informace ze studijního oddělení, od sekretářky pracoviště apod. a můžete se přitom i trochu naběhat. Pokud to lze, nachystejte si co nejvíc věcí dopředu (státnicové otázky, dostatek čistých listů s razítkem fakulty, spisy studentů). Požádejte zkušenějšího doktoranda, aby vám s prvními SZZ pomohl. Doktorand zpravidla hlídá spoustu věcí a praktické rady vám můžou ušetřit hodně času i starostí. Máte také výsadu zkušené studenty povzbudit úsměvem a vlídným přístupem vytvářet příjemnou atmosféru. Vaše role není vůbec zanedbatelná!



## 4 Další příležitosti a mimostudijní život

### 4.1 Zaměstnání při studiu, zaměstnání na fakultě

Tuto oblast konzultujte se svým školitelem. Záleží na vaší domluvě a celkové situaci vašeho studia. Jak už jsme uvedli, je nutné, aby měl školitel přehled o vašich aktivitách. Výhodou práce bude samozřejmě vyšší příjem a zkušenosti z praxe, nemělo by to však mít negativní vliv na průběh studia.

Pokud máte zájem pracovat na fakultě, existuje hned několik způsobů, jak získat úvazek. Ať už je to výuka na vašem pracovišti nebo práce v rámci projektu. Na možnosti se opět informujte u školitele.

I studenti kombinovaného studia mohou pracovat na fakultě. Vše záleží na časových možnostech a typu úvazku.

### 4.2 Fakultní orgány

Doporučujeme zajímat se o jednotlivé fakultní orgány, čím se a zabývají kdo je ve vedení. V některých fakultních orgánech můžete být jako studenti členy, zároveň se může stát, že se během studia na některý z nich budete potřebovat obrátit. Máme zde na mysli zejména Akademický senát PdF UP, univerzitní Etickou komisi či Etickou komisi pro oblast vědy a výzkumu PdF UP. Na Etickou komisi se můžete obrátit např. s podnětem na prošetření plagiátorství či nevhodného chování studentů či akademiků, na Etickou komisi pro oblast vědy a výzkumu PdF UP se obracíte v případě potřeby schválení realizace výzkumného šetření. Pokud budete dělat výzkum na univerzitě mimo ČR, ověřte si, zda daná instituce nevyžaduje schválení výzkumu etickou komisí.

Pro orientaci v tom, co se na fakultě děje, je dobré sledovat zasedání Akademického senátu PdF UP. Jedná se o důležitý kontrolní orgán fakulty, který na svých pravidelných zasedáních jedná o záležitostech týkajících se chodu fakulty. Schvaluje přijetí důležitých norem, vyjadřuje se ke krokům vedení fakulty a zabývá se aktuálními problémy akademické obce. Má zástupce z řad akademiků a studentů. Členy senátu můžete oslovit s případnými podněty, pokud něco nefunguje dobře, nebo pokud máte podnět, jak by něco mohlo fungovat lépe. Zasedání jsou veřejná a bývají streamovaná. Průběžně můžete sledovat i stránku na Facebooku Studentští zástupci AS PdF UP, kde studentská kurie informuje o senátním dění a aktuálně řešených tématech. Úkolem studentské kurie senátu je hájit a reprezentovat zájmy všech studentů fakulty, včetně studentů DSP. Volby do akademického senátu se konají každé čtyři roky. Mezi studentskými zástupci mohou být i studenti DSP. Do příštích voleb se proto můžete přihlásit i vy!

## 4.3 Menza

Menzu mohou využívat všichni studenti UP. Objednávky je možné dělat přes studentskou kartu ISIC či modrobílou studentskou kartu a samozřejmě kartu zaměstnance. Doporučujeme nainstalovat si do mobilu aplikaci menzy (MobilKredit2), kde je možné jednoduše objednat jídlo, nebo objednávku zrušit. Pro objednání jídla můžete použít i stránku menzy na Portále UP ([www.portal.upol.cz](http://www.portal.upol.cz)). Kredit se dobíjí přes platební bránu v aplikaci, v bistrech FreshUP nebo na pokladně hlavní menzy na ulici 17. listopadu. Máme opět jednu dobrou radu – dávejte si pozor, ať si objednáte jídlo do správné menzy. UP má několik výdejen po celé Olomouci. Více informací o menzách i kolejích se dozvíte na webu [www.skm.upol.cz](http://www.skm.upol.cz).

## 4.4 Zapojení do života UP

Pokud se chcete zapojit do života fakulty a univerzity i mimo studium, můžete pomáhat například na Dni otevřených dveří či s organizací akcí Gau-

deamus, Noc vědců a Olomoucký majáles UP. Nebo si tyto a další univerzitní akce užij jen jako návštěvník!

Další možnost zapojení nabízí organizace Udržitelný Palacký ([www.udrzitelny-palacky.upol.cz](http://www.udrzitelny-palacky.upol.cz)) a velmi doporučujeme sledovat nabídky činností Dobrovolnického centra UP ([www.dobrovolnici.upol.cz](http://www.dobrovolnici.upol.cz)).

- **Den otevřených dveří na PdF UP** (dále DOD) je určen zájemcům o studium a koná se dvakrát ročně, v prosinci a v lednu. Přesné termíny jsou uvedené v harmonogramu akademického roku. Do DOD se můžete zapojit na svém pracovišti a předávat návštěvníkům informace o studiu, pomáhat s orientací na fakultě nebo i s výběrem oboru díky svým zkušenostem. V případě zájmu kontaktujte vedoucího svého pracoviště.

- **Gaudeamus** je veletrh vysokých škol, který se koná v Praze, v Brně a v několika městech na Slovensku. Ve spolupráci s Rektorátem UP můžete na těchto veletrzích reprezentovat naši fakultu. V případě zájmu o zapojení kontaktujte Studijní oddělení PdF UP. Je to příjemná akce, kde poznáte nové lidi a zažijete skvělou studentskou atmosféru.

- **Noc vědců** ([www.nocvedcu.cz](http://www.nocvedcu.cz)) se koná každoročně po celé České republice a výjimkou není ani město Olomouc, které akci společně s UP pořádá. Na fakultách najdete v tento den spoustu atraktivních a zábavných aktivit, které jsou určeny pro děti i dospělé. Pokud chcete být součástí organizačního týmu, kontaktujte Studijní oddělení PdF UP.

- **Olomoucký majáles UP** ([www.olomouckymajales.cz](http://www.olomouckymajales.cz)) je studentský svátek, kterým ožije celé město. Během dvou dnů zažijete přehlídku studentských a neziskových organizací, divadelních a filmových projekcí, výstav a různých outdoorových aktivit. Součástí jsou hudební vystoupení a bohatý večerní program. Jelikož se jedná o akci, kterou pořádají studenti UP, i vy můžete být součástí organizačního týmu. V případě zájmu kontaktujte Studijní oddělení PdF UP.

- **MEET UP – Zažij univerzitní město** je pětidenní akce v prvním týdnu zimního semestru. V těchto dnech se pořádají různé koncerty, divadelní představení, výstavy a workshopy či přednášky. Dozvíte se, jak funguje studium na univerzitě, jaké studentské spolky na UP existují a co můžete vedle studia v Olomouci zažít. Jedná se opět o akci, kterou pořádají studenti UP, v organizačním týmu můžete tedy být i vy!





- **AFO (Academia Film Olomouc)** je mezinárodní festival vědeckých filmů s cyklem přednášek a happeningů, který se v Olomouci pořádá již více než 50 let. Je jednou z největších vzdělávacích akcí v Evropě, na které často vystupují kapacity z mnoha vědeckých oborů. Máte možnost zažít jedinečnou atmosféru tohoto festivalu i se podílet na jeho realizaci. V případě zájmu využijte kontakty na webu [www.afo.cz](http://www.afo.cz).



## 5 Tipy a rady závěrem

### 5.1 Aplikace a programy, které vám usnadní studium

- **EIZ** (Elektronické informační zdroje): [www.ezdroje.upol.cz](http://www.ezdroje.upol.cz). Zde najdete přístup do databází a k řadě elektronických knih a časopisů. Jedná se o licencované zdroje, které jsou dostupné pro akademiky i studenty. Knihovna organizuje pravidelné školení k vyhledávání v EIZ.
- **Databáze:** Zde budete vyhledávat nejrůznější články a studie, je možné najít i kompletní knihy.
- **Citační program** (Zotero, Mendeley, Citace PRO): Platforma pro organizaci a správu záznamů o dokumentech (citačních údajů) či plných textů je něco, co každý student potřebuje. Umožňuje ukládat citační údaje a plné texty, třídít je, vkládat k nim poznámky a štítky. Plug-in v prohlížeči předvyplní citační údaje o článcích, které si stahujete, a díky integraci s Wordem citační programy nesporně usnadňují citování v textu v jakémkoliv citační normě. Generování seznamu použité literatury tak nezabere několik hodin, ale jen pár kliknutí!
- **Poznámkový manažer:** Aplikace pro tvorbu, ukládání, třídění a vzájemné propojování poznámek a myšlenek je skvělou pomocí pro vaši práci. Poznámkových manažerů je nespočet, mezi nejpoblárnější patří Evernote (omezenou verzi lze používat zdarma), OneNote od Microsoftu (pro studenty UP zdarma plná verze) nebo Obsidian (plná verze zdarma).
- **Orgpad:** Jedná se o aplikaci na webu, která slouží k psaní poznámek. Je možné vytvořit i prezentaci.
- **Grammarly:** Jde o výbornou pomůcku pro psaní článků v angličtině. I verze zdarma dokáže odhalit pravopisné, gramatické a stylistické chyby, nabízí vhodnější alternativy pro daný kontext a pomáhá vyjádřit myšlenku správně a srozumitelně. Je vhodné kombinovat s překladačem [www.deepl.com](http://www.deepl.com), který v mnohém předčí známější Google Translate.
- **Internetová jazyková příručka a Opravidlo:** Zásadní pomůcky při psaní textů v češtině.

- **Virtual Private Network (VPN):** Díky VPN se můžete připojit k univerzitní síti, což se hodí při vyhledávání zdrojů a přístupu do databází. Jak VPN nastavit najdete spolu s dalšími užitečnými návody na WikiUP ([www.wiki.upol.cz](http://www.wiki.upol.cz)). V současné době však většina databází pro humanitní obory nevyžaduje mít nastavenou VPN. Stačí se přihlásit jako uživatel (student) UP.
- **MS Teams:** Platforma Microsoftu dostupná pro studenty UP zdarma přes Portál UP. Kromě kalendáře a možnosti online setkání či chatu nabízí i úložiště materiálů a prostor pro vytváření společných dokumentů. MS Teams je pohodlný prostor, kde si můžete s kolegy vytvořit tým a sdílet materiály a informace. Doporučujeme připojit se do týmu nazvaného Doktor-ský klub PdF UP, ve kterém najdete spoustu dalších užitečných informací.
- **Canva:** Tento bezplatný nástroj pro grafický design nabízí tisíce šablon a obrázků. Je ideální pro tvorbu posterů a prezentací na konference, pro tvorbu plakátů, příspěvků na síť či dalších vizuálně atraktivních materiálů. Alternativou k PowerPointu je i Prezi.
- **InkSpace a Gimp:** Pro vytváření grafů, modelů a obrázků můžete využít tyto bezplatné vektorové ilustrátory, které se při zvětšení nerozhodí na jednotlivé pixely.
- **Interval Timer:** Tato aplikace funguje jako stopky a odpočítává čas do konce vymezeného intervalu. Je možné využít jako osobní time manager, dá vám přehled o tom, kolik času věnujete jaké aktivitě.
- **Trello:** Tato velmi intuitivní aplikace dobře slouží ke správě projektů. Je vytvořena pro týmy, umožňuje snadné a přehledné rozdělení úkolů a také záznamy o jejich plnění. Každou část úkolu lze spravovat a komentovat všemi členy týmu. Trello je možné používat i pro osobní účely a mít přehled o tom, jaké (dílčí) úkoly se již podařilo splnit a co je před vámi.
- **Padlet:** Tato internetová platforma nabízí virtuální tabuli s mnoha funkcemi umožňujícími například vytváření nástěnek, dokumentů a webových stránek, které jsou snadné pro čtení i přidávání příspěvků. Můžete ji využít k vlastnímu učení či při výuce.
- **Quizlet:** Tato mobilní aplikace slouží např. k opakování ve formě virtuálních kartiček. Je efektivní pro učení se cizím jazykům, ale dá se jednoduše využít i na různé pojmy, jména, teorie a další. Opět možné využít k vlastnímu učení či při výuce.

## 5.2 Užitečné odkazy

### Webové stránky:

[www.upol.cz](http://www.upol.cz) – Univerzita Palackého v Olomouci  
[www.pdf.upol.cz](http://www.pdf.upol.cz) – Pedagogická fakulta UP  
[www.doctoralspace.upol.cz](http://www.doctoralspace.upol.cz) – Doctoral space UP  
(web pro studenty DSP na UP)  
[www.portal.upol.cz](http://www.portal.upol.cz) – Portál UP  
[www.stag.upol.cz](http://www.stag.upol.cz) – Portál IS/STAG  
(Informační systém a Studijní agenda)  
[helpdesk.upol.cz](http://helpdesk.upol.cz) – Helpdesk UP  
[www.psup.cz](http://www.psup.cz) – Projektový servis UP  
[www.avcr.cz](http://www.avcr.cz) – Akademie věd ČR  
[www.doktorandivcr.cz](http://www.doktorandivcr.cz) – Česká asociace doktorandek a doktorandů  
[www.ccv.upol.cz](http://www.ccv.upol.cz) – Centrum celoživotního vzdělávání UP  
[www.knihovna.upol.cz](http://www.knihovna.upol.cz) – Knihovna UP  
[www.kariernicentrum.upol.cz](http://www.kariernicentrum.upol.cz) – Karierní centrum UP  
[www.dobrovolnici.upol.cz](http://www.dobrovolnici.upol.cz) – Dobrovolnické centrum UP  
[www.uc.upol.cz](http://www.uc.upol.cz) – Umělecké centrum UP  
[www.cvt.upol.cz](http://www.cvt.upol.cz) – Centrum výpočetní techniky UP  
[www.skm.upol.cz](http://www.skm.upol.cz) – Správa kolejí a menz UP  
[www.udrzitelnypalacky.upol.cz](http://www.udrzitelnypalacky.upol.cz) – Udržitelný Palacký  
[www.nocvedcu.cz](http://www.nocvedcu.cz) – Noc vědců  
[www.olomouckymajales.cz](http://www.olomouckymajales.cz) – Olomoucký majáles UP  
[www.wiki.upol.cz](http://www.wiki.upol.cz) – WikiUP  
(najdeš zde některé důležité návody, např. k ovládní STAGu atd.)  
[www.vizual.upol.cz](http://www.vizual.upol.cz) – Jednotný vizuální styl UP

### Stránky na Facebooku:

Doktorandi PdF UP  
PILOT – Klub doktorandů UPOL  
Pedagogická fakulta Univerzity Palackého v Olomouci  
Studenti Pedagogická fakulta Univerzity Palackého v Olomouci  
Studentští zástupci Akademického senátu PdF UP



## 5.3 Seznam použitých zkratk

AV ČR – Akademie věd České republiky

ČAD – Česká asociace doktorandů

DSP – doktorský studijní program

DŠ – Doktorská škola

IGA – Interní grantová agentura

(resp. označení pro projekty Interní grantové agentury)

PdF – Pedagogická fakulta

SATG – Studijní agenda (portál pro správu tvých studijních záležitostí)

SZZ – státní závěrečné zkoušky („státnice“)

UP, UPOL – Univerzita Palackého v Olomouci

VPN – virtual private network (vzdálené připojení k síti)





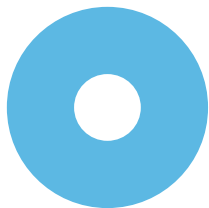
## 5.4 Slovo závěrem

A jsme u konce! Doufáme, že jsme vás při čtení příručky motivovali ke studiu. Doktorské studium je plné příležitostí rozvoje a vzdělávání. Můžete se věnovat tomu, co vás zajímá a co vás posune dál. Naše přání zní: Využívejte toho!

Snad vám příručka pomohla zodpovědět různé otázky, které nám všem na začátku studia víří hlavou. Přejeme vám při studiu mnoho zdaru a vytrvalosti a ať vaše vědecká práce obohatí vás i vědeckou komunitu u nás a ve světě. Nepodceňujte se a mějte odvalu dělat těžké a velké kroky. A buďte za to na sebe i na fakultu náležitě hrdí!

Autoři





## **Kontakní údaje**

Pedagogická fakulta  
Univerzity Palackého v Olomouci

Žižkovo náměstí 5  
779 00 Olomouc

Informace: 585 635 099  
[www.pdf.upol.cz](http://www.pdf.upol.cz)  
[www.ucitel21.cz](http://www.ucitel21.cz)

© Pedagogická fakulta Univerzity Palackého v Olomouci  
foto: Alžběta Gregorová, Lukáš Blokša, Tomáš Helísek

