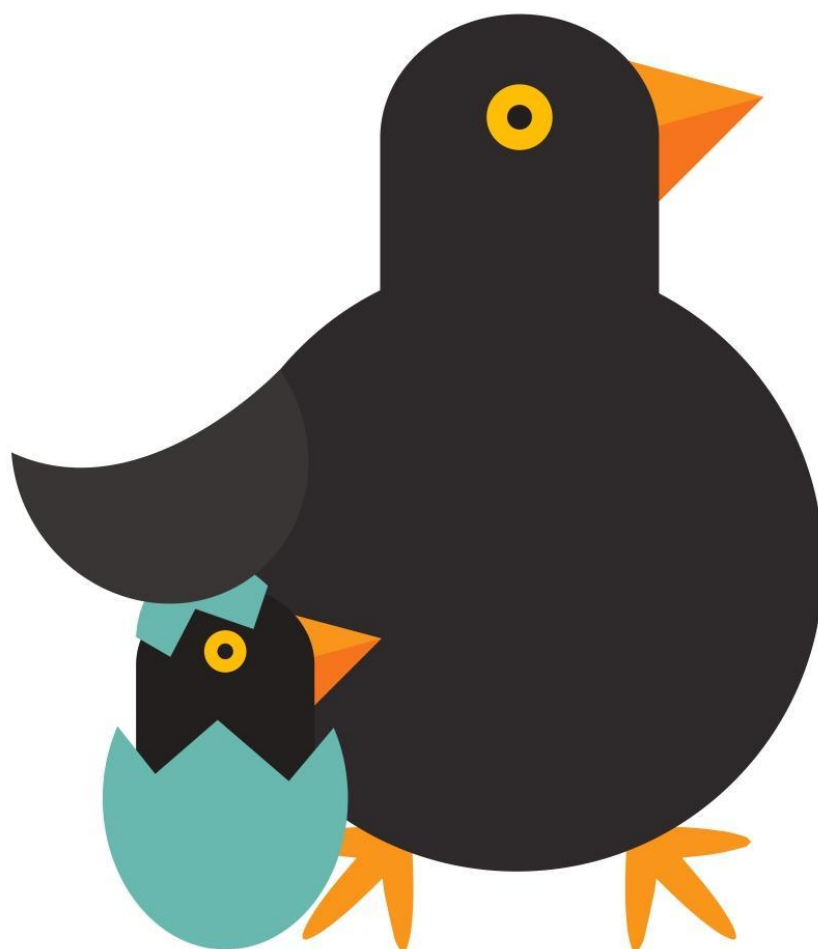


KOŠÍ BROŽURA

Průvodce studenta po KVS



POD KŘÍDLA

Úvod

Milé kolegyně, milí kolegové,

v rukou držíte brožuru, díky které (snad) vplujete do vysokoškolského života ladně a elegantně a ne plní modřin a po mnoha karambolech jako my. Tuto brožuru jsme právě z toho důvodu vytvořili, abyste měli dobrý přehled o tom, co a jak se bude dít, na co si dát třeba i při studiu pozor, při jakých problémech ještě nezmatkovat, protože je třeba řešili již všichni před vámi, nebo řeší je i všichni ostatní.

Budeme také rádi, když nám dáte vědět, kdyby se v textu vyskytla nějaká nepřesnost, nejasnot, nebo dokonce i chyba, abychom ji pak mohli společnými silami napravit, napsat lépe, tak jako tomu bylo až doteď. Rozhodně se nebojte obrátit na někoho z KOSu, kdybyste měli jakýkoliv dotaz, rádi pomůžeme a od toho tu také jsme, abychom pomáhali a třeba vám i pomohli s lepším prožitkem na naší univerzitě, fakultě a v neposlední řadě také katedře.

Obsah

STUDIUM	5
První ročník - zápis předmětů	6
Příprava	6
Samotný den zápisu	7
Při křížení předmětů	8
Vyčerpání kapacity termínu	8
Co bych chtěl vědět v prváku	10
Průběh studia	11
Kredity	11
Předměty	11
Prerekvizity	11
Citování	12
1. Harvardský systém	12
2. Poznámky pod čarou	12
Citace nebo parafráze?	13
Co se nemusí citovat	13
Plagiát	13
Tipy	14
Ukončení předmětů	15
1. Zápočet	15
2. Kolokvium	15
3. Zkouška	15
Praxe	16
Praxe v navazujícím magisterském studiu	17
Bakalářská práce	18
Prvák	18
Druhák	18
Třeták	18
Odevzdáno	20
Výtisk?	20
Oponent	20
Obhajoba	20
Státnice	21
Administrativa	21
Zápis na SZZ	21
Jak dlouho se učit	21
Jak vypracovávat otázky?	21
Průběh samotné státní závěrečné zkoušky	22
Co si ustrojít	22
Co když to nevyjde	22
Porovnání bakalářského studia s navazujícím magisterským	24

MIMO STUDIUM	25
Život na akademické půdě	26
Oslovování	26
Seminárky	26
Knihovna, menza, koleje	27
Knihovna	27
Tisk a skenování	27
Menza	27
Objednávání jídla	27
Burza	27
Koleje	27
Ubytovací stipendium	28
Volný čas	29
Spolky	29
KOS	29
Seznamovák	29
Kudy kam	29
Sportování s UP	29
Užitečné odkazy	30
Jak si ulehčit život – aplikace	31
UPlikace	31
MobilKredit	31
Stocard	31
AdobeScan	31
Flora – Green Focus	31
Study Bunny	31
AnkiApp	31
Co bych chtěl vědět v prváku	32
Závěr	33

STUDIUM

První ročník - zápis předmětů

Pokud se člověk se systémem STAG setkává poprvé, může to být poměrně matoucí – zvláště pokud se jedná o zápis předmětů v prvním ročníku. V tuto chvíli je nejdůležitější se do STAGu vůbec dostat – do této chvíle jste se pravděpodobně pohybovali pouze v přihlášce. Návod, jak se dostat do stagu poprvé, zde:

https://www.pdf.upol.cz/fileadmin/userdata/PdF/STUDIJNI/2021_2022/Prezentace_k_zapisu.pdf

Nejpozději dva dny po zápisu ke studiu by měl být k nalezení i ve vaší emailové schránce. Někdy se to může trochu protáhnout, ale není důvod k panice. Ještě nikdy se na nikoho nezapomnělo, pokud již ale by ale zbývalo jen pár dní před zápisem předmětů, tak pro jistotu kontaktujte svojí studijní referentku, která se vám na zápisu představila.

Zapisovat předměty není možné kdykoli. Každý akademický rok je proto stanoven den a čas pro jednotlivé ročníky, to je uděláno z toho důvodu, aby systém nebyl přetížený, ale také dát možnost starším ročníkům zapisovat si předměty dříve. Typicky tedy nejvyšší ročníky ve vašem oboru si zapisují jako první a na vás čeká až poslední termín. Tyto termíny jsou napsané v rámci "Organizace akademického roku 202X-202X" (PdF UPOL), který se dá lehce najít za pomoci Googlu. Je možné, že systém při zápisu i tak spadne (viz. Samotný den zápisu).

Příprava

To, že je znám čas, kdy se spouští zapisování předmětů, je výhodou. Můžete se na to totiž připravit! A jak? Na základních a středních školách byl rozvrh předem připravený, na vysoké si ho ale sestavujete sami. Ačkoli to napoprvé není sranda, jakmile na to jednou přijdete, příště už to půjde samo. Pár dní před tím, než se zapisování předmětů spustí, je dobré se podívat na to, jaké předměty si budete zapisovat. Najdete je ve STAGu v kolonce Moje studium - Předzápis (tam si taky budete předměty zapisovat, až to přijde).

Ve STAGu přejděte do záložky Předzápis (vlevo). Otevře se vám nové okno a rozbolí se šedá tabulka. Nahoře je proklikávací – přepínáte tak mezi obory do majoru a do minoru (například AJ-SV, SV-M apod.). Aby toho nebylo málo, každý obor (AJ-SV aj.) má v tabulce hned několik částí - zde Povinné předměty, Státní závěrečné zkoušky, Povinně volitelné předměty, Povinné předměty, Státní závěrečná zkouška, Povinně volitelné, ... a tak dále (viz. obrázky níže).

Pro přípravu je tedy vhodné si vzít tužku s papírem, popř. Excel a zkusit si tak zapsat svůj vysněný (zdůrazňuji vysněný) rozvrh. Je tedy nutné projet všechny části - povinné předměty, povinně volitelné atd. (nezapomeňte i na předměty do druhého oboru - minoru!).

Většina předmětů má více rozvrhových akcí v různých časech/dnech (také občas s jinými vyučujícími, což se může hodit) a je proto nutné je všechny nějak šikovně nakombinovat. Proto je dobré vzít si tužku a papír (nebo Excel) a zkusit si vytvořit svůj "ideální rozvrh". U toho si dávejte pozor na to, že pokud se předmět skládá z přednášky a cvičení/semináře, tak si musíte zapsat všechny tyto části, nelze pouze přednášku, ani naopak.

Doporučujeme aby jste se snažil, aby se předměty nekřížily, pokud to jen bude možné (více viz. Při křížení předmětů).

Výjimkou jsou předměty, u kterých nejsou uvedené detaily (den, čas výuky apod.). Zde je nejvhodnější (pokud to tam není někde napsáno) kontaktovat rozvrháře, případně vyučujícího předmětu. Může se jednat např. o blokovou výuku nebo jinou výjimečnou akci (exkurzi), což vám bude následně upřesněno.

Výběr předmětu k zápisu a odzápisu (S030) - 2022/2023

Struktura studijního plánu [Vyhledat předmět](#) [Certif. programy](#) [Nápověda](#)

Obor/Aprobace IA18-Bc-Společenské vědy (maior) ▼

SV-Bc-P-O - PDF-IA18-Bc-P-obor-Společenské vědy				Min.	Získ.	Zaps.
A	Povinné předměty (A)			57	46	3
A	Státní závěrečné zkoušky (A)			1	0	0
B	Povinně volitelné předměty (Ba)			6	6	0
SV-Bc-P-KP - PDF-IA18-Bc-P-kval. páče-Společenské vědy				Min.	Získ.	Zaps.
A	Povinné předměty (A)			11	5	2
A	Státní závěrečná zkouška (A)			1	0	0
B	Povinně volitelné (B)			6	6	0
C	Volitelné předměty (C)			0	0	0
PE-Bc-PE-SP-SV - PDF-IA18-Bc-P-ped. psych-Učit. pro SS SV				Min.	Získ.	Zaps.
A	Pedagogicko psychologické (statut: A)			25	22	0
A	Praxe v edukačním procesu (statut: A)			3	0	0
B	Cizí jazyk (statut: B)			4	4	0
B	Pedagogicko psychologické (statut: B)			2	3	0

Každou tuto část je potřeba rozkliknout a podívat se, jaké předměty jsou doporučeny pro můj semestr (jsem-li nastupující prvák, tak 1 ZS = prvák zimní semestr). To jsou ty, na které bych se měl zapisovat, avšak je možné se zapsat i na předměty z vyšších ročníků (mimo státnic a obhajoby a doporučuji mimo praxí a předmětů s nimi spojenými), což bych vám osobně doporučil si zapsat klidně i jich pár navíc ze druhého ročníku (při bakaláři), protože pak ve druháku je jich tam dost, zejména v letním semestru.

Po kliknutí na zkratku předmětu (ne na dlouhý rozepsaný název - tím se otevře popis předmětu a další formální náležitosti, aby bylo vidět, na co se těšit) vidím, v jaké dny a časy bude předmět vyučován.

Výběr předmětu k zápisu a odzápisu (S030) - 2022/2023

Struktura studijního plánu [Vyhledat předmět](#) [Certif. programy](#) [Nápověda](#)

Obor/Aprobace IA18-Bc-Společenské vědy (maior) ▼

SV-Bc-P-O - PDF-IA18-Bc-P-obor-Společenské vědy				Min.	Získ.	Zaps.	Pro aktualizaci stavu obsazení předmětů klikněte zde...									
Zaps.	Doporuč. Rok / Sem.	Obs.	Předmět	Název - kliknutí zobrazí sylabus	Kapacita Obs. / Max	Význam předmětu	Hodnoc. předm. studenty (0-5)	Zaps.	Doporuč. Rok / Sem.	Obs.	Předmět	Název - kliknutí zobrazí sylabus	Kapacita Obs. / Max	Význam předmětu	Hodnoc. předm. studenty (0-5)	
			kliknutím k odzápisu	Hodinový rozsah Př. + Cv. + Sem.	Ukončení (kredity)	ZS	LS									
			KAZ/PBCS@	Člověk ve společnosti	135+0+0	Zk+	(2)	-/-	-/-							
			KAZ/PBKP@	Kultura a její etymologie	135+0+0	Ko	(2)	-/-	-/-							
			KPG/STU@	Sociální teorie pro učitele	0+0+265	Zp	(2)	7/74	-/-							
			KVS/CJI@	Člověk a jeho identita	265+0+0	Zk	(3)	-/-	-/-							
			KVS/KPS@	Kultura a její etymologie - seminář	0+0+265	Zp	(2)	-/-	-/-							
			KVS/SEM@	Sociální etika a morálka pro učitele	0+0+135	Zp	(2)	-/-	-/-							
			KVS/VKS@	Významné kapitoly svět. dějin pro učitele	0+0+135	Zp	(2)	-/-	-/-							

Samotný den zápisu

V den zápisu předmětů zapněte wifi, data, počítač i telefon. Nesmíte zaváhat, nebo nezbude místo tak, jak jste si to předem (v kroku výše) připravili. Kapacita předmětů je totiž omezená, učebny nejsou nafukovací. Také se může stát, že jakmile se překlenou hodiny na 9:00 (nebo na jiný inkriminovaný čas), STAG se přetíží a spadne. V tu chvíli nezbyvá než čekat, obnovovat stránku a sledovat na instagramu @upol.memes, popř se domluvit v rámci skupinky vícero studentů a napsat na Centrum výpočetní techniky, i když i tak věříme, že o tom budou vědět.

Také se může stát, že se nepodaří zapsat se na předměty tak, jak bylo plánováno. V tom případě se zapište na jiný čas, kde je místo. Může se i stát, že se vám předměty budou křížit, viz níže. Se zapisováním na předměty lze "šachovat" ještě během prvního týdne školy – sledujte tedy STAG, je možné, že se někdo přehlásí na jiný termín a uvolní tak místo vám.

Opět připomínáme, že u některých předmětů je např. jak přednáška, tak cvičení (seminář), je tedy nutné zapsat se na obojí. Nebojte se STAG vás jinak nepustí a nezapíše jen jednu část.

Nutné je si zapsat i “speciální předměty”, které chcete daný semestr absolovat a u kterých nejsou uvedené všechny detaily (viz. výše).

Při křížení předmětů

Při zápisu předmětů se může stát, že se vám dva (nebo více) předmětů bude krýt. Protože jsme dvouoborové aprobace, někdy se to stává. Obecně se dá řídit pravidlem, že přednášky nejsou povinné, tudíž není potřeba (ani vhodné) se vyučujícímu emailem omlouvat v případě nepřítomnosti, neurčí-li samozřejmě jinak (to zjistíte, že se zeptáte první týden někoho, kdo byl na úvodní hodině, popř. obdržíte hromadný email od vyučujícího, kde bude vše napsáno).

Kryje-li se seminář nebo cvičení s přednáškou, navštěvuje se zpravidla seminář/cvičení, z přednášky se neomlouváme a opatříme si zápisky a materiály od spolužáků. Poněkud náročnější situace nastává, pokud se kryjí semináře/cvičení. V takovém případě můžeme kontaktovat rozvrháře dané katedry, aby na ten “nekryjící se” předmět nemohl zvýšit kapacitu. O tom více viz. kapitola “Vyčerpání kapacity termínu”.

Když to ani tak nepůjde vyřešit, tak o tom ale jistě následně informovat (klidně již emailem týden před začátkem semestru nebo na uvítací hodině) vyučujícího předmětu, zdali by nevadilo chodit “na střídačku” - již jsou na to vyučující u nás zvyklí, že se to jistě u někoho stane.

Při křížení seminářů a cvičení se odvíjí zpravidla od samotného vyučujícího, jak se k problému postaví, někomu to nijak nevádí, když si učivo doplňujete a chodíte třeba každý druhý týden, některý po vás třeba bude chtít nějakou práci navíc.

To je dobré se informovat u starších, popř. kamarádů, zdali nevědí, jak to nejlépe vymyslet, nebo jak by to vyřešili oni.

Rozvrhářem katedry společenských věd je pro tento akademický rok Mgr. Tomáš Hubálek, Ph.D. (tomas.hubalek@upol.cz). Někdy se stává, že jsou kapacity plné a krytí předmětů vyřešit nelze. Poté přichází na řadu osobní domluva s vyučujícím. To je závislé na jeho vstřícnosti, ale zpravidla je možné se domluvit na poloviční docházce a práci navíc.

Vyčerpání kapacity termínu

Může se stát, že se vyčerpá kapacita na danou rozvrhovou akci, v tom případě můžete (formálně/mile) kontaktovat rozvrháře dané katedry, zda-li by nešla rozšířit kapacita nebo přidat další termín (to ale ne pro jednotlivce; to se stává ale velmi zřídka, že je vypsán nový termín).

Rozvrhářem katedry společenských věd je pro tento akademický rok Mgr. Tomáš Hubálek, Ph.D. - tomas.hubalek@upol.cz. Upozorňujeme, že každá katedra má svého vlastního jedinečného rozvrháře, proto není v silách pana doktora zvýšit kapacitu např. u Obecné pedagogiky I, to je nutné se obrátit na rozvrháře katedry, která daný předmět vypisuje.

Zde je tedy ještě odkaz, na kterém najdete rozvrháře všech kateder na PdF: <https://www.pdf.upol.cz/student/rozvrhy-prezencniho-studia/>

Myslete také na to, že daný rozvrhář v den zápisu dostane velké množství emailů, proto nemusí odpovídat ihned. Žádoucí tedy je, aby nepsal každý jeden email, zkuste se předem domluvit ve skupinkách. Kolikrát stačí pouze počkat, protože sami rozvrháři situaci monitorují a automaticky poté zvyšují kapacity, popř. už někdo před vámi email se stejnou žádostí napsal. (Pozn. aut. - za celé studiu se mi nestalo, že bych se nezapsal na nějaký předmět z kapacitních důvodů, i když se třeba musel křížit, ale s tím se i tak dá pracovat - proto hned nepanikařte; Často ani vyučujícím nevádí, když tam je reálně třeba o 5 studentů více).

PLÁNEK PEDAGOGICKÉ FAKULTY

Historická část budovy – Žižkovo náměstí 5, Olomouc

směr – nádraží, semafony		směr – katedrála, Zbrojnice
levá strana	podlaží	pravá strana
LEL, SEU, KTV, Dílny, LMA	suterén	P1, P2, P3, P5, P8
P4, P110, P111, malá aula	1.	P6, P7
P11	2.	Studijní oddělení, děkanát
P21, P23, P24	3.	P25, P26, P28
LA2, LM3, P31, P33a, P33b, 402	4.	P37, P38, P39
P41, P42, P43, P44, P45, P46, P47, P48, P49	5.	P50, P51, P52, P53

Nová budova (**dostavba**) - Žižkovo náměstí 5, Olomouc

1. podlaží - N2, N3
2. podlaží - N11, N12, N13, N14, N15, N16
3. podlaží - N21, N22, N23 (počítačová uč., relax zóna), N24, N25
4. podlaží - N31, N32, N33, N34, N35

Hlídejte si označení budovy před posluchárnou, např. ZI-P50, ZI-N13.

ZI – Žižkovo náměstí 5, Olomouc

JK – Univerzitní 3-5, Olomouc

PU – Purkrabská 2, Olomouc

Viz. také na vrátnici (po vstupu a pár schodech, po pravé ruce); upraveno.



Co bych chtěl vědět v prváku

(Co bych vzkázal svému minulému já)

“Pamatuj si, že mě v prvním ročníku potrápil zápis předmětů a pak také citování, protože ze střední školy jsem na něj nebyla zvyklá. Také je potřeba si připomínat, že první roky studia jsou hlavně teorie. A ve chvílích, kdy toho na mě bylo moc, bych chtěla vědět, že to nakonec všechno dobře dopadne.”

(Klára, AJ-SV)

“Moje rada: v prváku si zapiš co nejvíce předmětů, dokud máš ještě motivaci :) Snaž se seznámit s co nejvíce lidmi z tvých oborů a neboj se ptát studentů z vyšších ročníků, když si nejsi jistý, nebo si s něčím nevíš rady.”

(Tomáš, SV-MV)



“Zapište si céčkové předměty na pedagogické fakultě, ve třetáku se vám budou hodit. Také je dobré splnit si běčkové předměty co nejdřív, ať máte poslední rok volnější. A poslední rada: během hodin buďte aktivní, odpovídejte a spolupracujte, vyučující si to budou u státnic pamatovat!”

(Anna, PREV-SV)

“Nebojte se otevřít světu univerzity. Budte aktivní. Snažte si najít co nejvíc kontaktů mezi ostatními. Ze začátku to na SV bude hlavně dějepis, tak se tím případně nenechte odradit. Troufňte si dát si předměty z vyšších ročníků. Nebojte se ptát a říct si o pomoc, protože se vždy najde někdo, kdo rád pomůže.”

(Kateřina, ČJL-SV)



“Každému, nejen budoucím prvákům, bych řekla, aby se nebáli ozvat - zeptat se, mít názor nebo připomínku, přijít s vlastní myšlenkou a zkusit ji prosadit. Pokud si po celou dobu zachováte respekt ke všem kolegům (tedy i vyučujícím, to jsou také kolegové) i sami k sobě, máte slušně nakročeno k tomu, abyste si během celého studia tvořili síť myšlenek, kontaktů, názorů a poznatků. Když budete mít štěstí (a já doufám, že budete), už ve škole se naučíte uvažovat o své současné i budoucí práci a třeba se pak vážně stanete učitelem pro 21. století. Nebojte se, ptejte se, myslete, zkoušejte a věřte si.”

(Natálie, U2SP-SV)

Průběh studia

Kredity

Vysokoškolský systém je postavený na sbírání kreditů. Za bakalářské studium je student povinen získat 180 kreditů. Kredity získává (zpravidla) za úspěšně ukončený předmět. Různé předměty jsou dle náročnosti kredity úměrně ohodnoceny (některé předměty jsou za jeden kredit, jiné za dva, tři a apod.; avšak na PdF to může být někdy k zamyšlení).

Liší se i požadavky na zakončení předmětu - těmi je někde odevzdání seminární práce nebo prezentace, úspěšné absolvování testu, kolokvia, popřípadě písemné či ústní zkoušky.

Doporučené je si kredity rovnoměrně rozložit, tedy získat každý semestr přibližně 30 kreditů. Minimum, které je nutné k postoupení do dalšího ročníku (tj. v průběhu dvou semestrů), je 40 kreditů, nicméně potom se budete muset v následujícím akademickém roce "otáčet", abyste dohnali, co jste nestihli.

Předměty

Předměty jsou rozděleny do tří kategorií, a to na "A, B, C předměty".

"Áčkové" předměty označují povinné předměty. Zde není co řešit, předmět musíte absolvovat a úspěšně zakončit, jinak nebudete moci postoupit dál.

Oproti tomu "béčkové" předměty lze označit jako povinně volitelné - nabídka je širší a ač je určené minimum, které jich je nutné odchodit, můžete si vybrat, které to budou. Nicméně se jedná o oborové předměty (tj. předměty spadající do vaší aprobace).

"Céčkové" předměty jsou zvláštním typem předmětů, neboť se jedná o "cizí" předměty, to znamená předměty z jiných kateder či fakult, které si ale můžete zapsat - je možné je ve STAGu vyhledat v sekci "Prohlížení". Předměty jsou zcela volitelné a je tak na vás, jestli se jich chcete účastnit, nebo je i dokončit.

U "C předmětů" je navíc zřízená tzv. kreditová banka, která určuje, kolik kreditů ještě můžete získat z ukončení předmětů mimo váš studijní obor, tj. předměty, které vyloženě nesouvisí s vaším studovaným oborem (aneb předměty, které nenajdete ve STAGu při zápisu, ale musíte si je zapsat přes výše zmíněné "Prohlížení").

V současné době je tato banka nastavená na 6 kreditech. To ale neznamená, že byste si již nemohli zapsat třeba za studium 10 takovýchto předmětů, jen za ně již pak nebudete dostávat kredity.. Více zde: <https://www.zurnal.upol.cz>

Prerekvizity

Některé předměty si není možné zapsat před tím, než splníte jiné (např. Americkou literaturu 2 je možné zapsat až po absolvování předmětu Americká literatura 1), nic složitějšího zde nehledejte. Tuto informaci také najdete ve STAGu.

Citování

Citování je pro mnoho studentů největší výzvou při psaní odborných prací. Současnou citační normou je ISO 690, která udává to, jak má taková citace vypadat. A proč vlastně citujeme? Při psaní odborného textu je nutné jednoznačně označit zdroje, ze kterých bylo čerpáno. Je tak možné dohledat, odkud informace pochází, a tvrzení ověřit. Obecně tedy uvádíme takové informace, jako je jméno autora, název knihy, rok vydání, nakladatelství apod. Citaci uvádíme do závorky za odstavcem, ve kterém jsme z vybraného zdroje čerpali. Pokud bychom ale rovnou takto do textu uváděli veškeré informace, bylo by to příliš dlouhé a pro čtenáře rušivé. Proto sem uvádíme pouze zkrácenou verzi (např. Novák, 2009, s. 18) a do bibliografie na úplném závěru práce poté abecedně uvádíme "plnou" verzi, viz příklady níže. Toto je však jedna ze tří možností citování v této citační normě, jedná se o tzv. Harvardský systém, nebo často jen jako "autor, datum".

Při citování mohou být nápomocnými stránky <https://www.iso690.zcu.cz> nebo citace.com. První zmíněná stránka vám ukáže příklady, a tedy šablony pro citování všech možných nosičů (článku, webu, audionosiče. ...). Druhá zmíněná umí i samotnou citaci po vyplnění příslušných údajů vygenerovat. Do citací tečka com se přihlaste prostřednictvím instituce (UPOL bývá vpravo dole), budete tak moci využívat PRO verzi, která nabízí více funkcí.

V citování jako takovém je v normě ISO 690 (pozor, ne ve všech akademických odvětvích je toto stejné - například psychologie využívá APU - normy se liší v pořadí autor-rok, umístování čárek apod.) více možností, jak odkazovat. Nejběžněji se používá harvardský systém, případně také odkazování poznámkami pod čarou.

1. Harvardský systém

Běžný, často užívaný způsob odkazování.

Praktický návod: <https://iva.k.utb.cz/wp-content/uploads/harvardsky-system.pdf>

Harvardský systém - zaznamenávání odkazů v textu

Typ	Odkaz v textu	Bibliografická citace v soupisu literatury
1 tvůrce	Rozhodujícím předpokladem pro takovou práci.... (Müller, 2009, s. 14). Podle Müllera (2009, s. 14) je rozhodujícím předpokladem....	MÜLLER, Manfred, 2009. Výcvik ochranného psa: chov, výcvik, zkoušky a hodnocení. Praha: Brázda. ISBN 978-80-209-0368-6.
2 tvůrci	Diskuse se soustředila na (Leeson a Summers, c2005, s. 188).	LEESON, Steven a John D. SUMMERS, c2005. Commercial poultry nutrition: Steven Leeson and John D. Summers. 3rd ed. Guelph, Ontario: University books. ISBN 0-9695600-5-2.
3 tvůrcismrky čerpají část vody (Tjoelker, Boratyński a Bugała, 2007, s. 202).	TJOELKER, Mark G., Adam BORATYŃSKI a Władysław BUGAŁA, ed, 2007. Biology and ecology of Norway spruce. Dordrecht: Springer. ISBN 978-1-4020-4840-1.
4 a více tvůrců způsobují onemocnění u jelení zvěře (Forejtek et al., 2013, s. 142).	FOREJTEK, Pavel et al., 2013. Zdravotní problematika zvěře: příručka pro mysliveckou praxi. Brno: Středoevropský institut ekologie zvěře. ISBN 978-80-7305-652-0.

2. Poznámky pod čarou

Obecně méně obvyklý typ odkazování.

Praktický návod: <https://tatulda.cz/jak-uvadet-citace-v-poznamce-pod-carou/>

generace byly vzdělanější a nebyly přitom zahlcovány nadbytečným množstvím faktografických znalostí.²⁵⁶

Z pohledu výše uvedených rizik dospěl prof. Cejpek k závěru, že by se společnost neměla označovat jako informační, „ale jako společnost učící se – z hlediska jednotlivce celoživotně“.²⁵⁷ Upozornil ale na to, že „klíč k dosažení takové společnosti je v každém jednotlivci, který je ovšem do značné míry závislý na stavu společnosti, v níž žije, na míře svobody čerpání informací z dostupných zdrojů, míře otevřenosti této společnosti, její demokratičnosti“.²⁵⁸

Má-li být vzdělávání úspěšné, musí být dle Delorovy zprávy „Vzdělávání pro 21. století“ založeno na čtyřech základních typech učení, pilířích rozvoje každého jedince:²⁵⁹

1. Učit se poznávat – učit se učit z nejrůznějších zdrojů a přitom se vyvarovat jak nedostatku znalostí, tak jejich nadbytku;

²⁵⁶ CEJPEK, Jiri. Knihovnictví v širších souvislostech - vzdělání a povolání. In: CASLIN 2000: vzdělávání knihovníků = education for librarians: 7. mezinárodní seminář: hotel Fontána, Luhačovice, Česká republika, 28.květen - 1.červen 2000: sborník příspěvků. Olomouc: Univerzita Palackého v Olomouci, 2001, s. 124-125. ISBN 80-244-0247-5. Dostupné z: <http://www.ics.muni.cz/caslin2000/cejpek.html>

²⁵⁷ Tamtéž, s. 125.

²⁵⁸ Tamtéž, s. 125.

²⁵⁹ Delor, M. (ed.). Zpráva Mezinárodní komise UNESCO "Vzdělávání pro 21. století". Praha: Ústav pro informace ve vzdělávání, 1997, s. 49-57.

Citace nebo parafráze?

Existují dva základní způsoby, jak ve svém textu využít cizí informace či myšlenky: citace a parafráze. Více zde: <https://citace.zcu.cz/citace-parafraze.html>

Přímá citace

Úplně jednoduše: přímá citace znamená to, že vezmu větu (souvětí, odstavec), kterou napsal někdo jiný, a beze změny ji použiji ve své práci. Jedná se tedy o doslovné přejetí textu. V takovém případě je třeba dát celý tento "vypůjčený" úsek do uvozovek a do kurzívy, např.:

„Ošetrovatelská praxe má svá úskalí.“ (Dlouhý, 2010, s. 5)

Parafráze

Oproti tomu parafráze je volné převzetí jiných myšlenek a informací - převyprávím tak sdělení vlastními slovy. Tento text se nedává do uvozovek ani do kurzívy, stále tak ale platí, že musím uvést zdroj informace nesmím "překrucovat".

Co se nemusí citovat

Existují výjimky, kdy se citovat nemusí, a to:

- píšu-li o vlastních zážitcích, prožitcích, pokusech
- jedná-li se o tzv. "common knowledge" (kdy byla 2. světová válka)
- jedná-li se o základní fakta oboru (smog není dobrý pro životní prostředí; Newtonovy zákony, Pythagorova věta, apod.)

Plagiát

Pokud neuvedu zdroj a vydávám tak převzaté informace za své vlastní, dopouštím se plagiátu. Zkrátka to někde očerujete. Dnes ovšem existují způsoby odhalování plagiátu a jsou za něj (kromě kabátu z ostudy) nepříjemné sankce. Předtím, než práci odevzdáte, ji můžete i vy sami nechat zkontrolovat, např. zde: <https://odevzdej.cz>. Ověření trvá zpravidla několik dní, proto počítejte s časovou rezervou.

Tipy

Využíváte-li při své práci scholar.google.com, můžete využít tlačítko "citovat", které nabízí. Poskytuje citace v různých citačních normách, proto na to dávejte pozor a volte ISO 690. Stále se ale jedná o generované citace, a tak si ověřujte jejich správnost.

Dalším užitečným odkazem může být také <https://sci-hub.se>. Ještě citační manažer <https://www.citacepro.com/>, ke kterému máte v rámci univerzitního přihlášení zadarmo.

The screenshot shows the Google Scholar interface. At the top, there is a search bar with the text "Články" and a search icon. Below the search bar, it indicates "Přibližný počet výsledků: 4 050 (0,02 s)". On the right side, there are links for "Můj profil" and "Moje knihovna".

The search results are listed in a table-like format with the following columns:

- Kdykoli**: A sidebar menu with options like "Od 2022", "Od 2021", "Od 2018", "Vlastní období...", "Seřadit podle relevance", "Seřadit podle data", "Všechny typy", "Zkontrolovat články", "zahrnout patenty", "zahrnout citace", and "Vytvořit upozornění".
- Title and Source**: The main text of the search results, including titles, authors, and publication details.
- Format**: Indicators for document types like "[PDF]" or "[HTML]".
- Source**: The website where the document is hosted, such as "karolinum.cz", "proquest.com", "upce.cz", "zcu.cz", and "prolekarniky.cz".

Key search results include:

- Programy psané do šuplíku? Promyšlení reformy československých vysokých škol za druhé světové války** by J. Jareš - AUC HISTORIA UNIVERSITATIS CAROLINAE, 2016 - karolinum.cz. [PDF] karolinum.cz
- The Transatlantic World of Higher Education. Americans at German Universities, 1776-1914** by S. Raková - Cesky Casopis Historicky, 2016 - search.proquest.com. [HTML] proquest.com
- Konec 2. světové války na Havlíčkovobrodsku** by D. Mašek - 2019 - dk.upce.cz. [PDF] upce.cz
- Pokusy v koncentračních táborech za 2. světové války** by M. Mikešová - 2012 - otik.uk.zcu.cz. [PDF] zcu.cz
- Generál George S. Patton a jeho vliv na vývoj Druhé světové války** by V. Slezák - 2012 - otik.uk.zcu.cz. [PDF] zcu.cz
- K 80. výročí vypuknutí druhé světové války Honoring the 80th Anniversary**. [PDF] prolekarniky.cz

Ukončení předmětů

Během studia se setkáte s různými typy zakončení předmětu, a to se zápočtem, kolokviem a zkouškou. Způsob, jakým je určitý předmět zakončen, naleznete ve STAGu. V úvodní hodině semestru bývá také vyučujícím přesně specifikováno, jaké požadavky bude na studenty mít.

1. Zápočet

Pokud je ukončením předmětu zápočet, většinou to znamená, že při završení předmětu dostanete test s určitou procentuální hranicí (např. 70 %), které je nutno dosáhnout. V případě, že na tuto hranici nedosáhnete, jste hodnoceni jako "nesplnil". Standardem jsou 3 pokusy. V některých předmětech není vyžadován test, ale např. odevzdání seminární práce či plnění zadaných úkolů v průběhu semestru.

2. Kolokvium

Méně obvyklým typem zakončením je kolokvium, což je typ zkoušení, během kterého je student zkoušen ve skupině. Může se jednat i o určitou odbornou diskuzi na vybrané téma. Zde je ale třeba říci, že pokud má ve STAGu předmět označení, že je ukončen kolokviem, nemusí se vždy jednat o zkoušení ústní - z časových důvodů to ve větších předmětech nemusí být možné. Proto ho někdy nahrazuje písemná forma. Kolokvium, stejně jako zápočet, není hodnoceno známkou, ale pouze na stupnici splnil (S), nebo nesplnil (N).

3. Zkouška

Ústní zkoušení na PdF probíhá většinou v menších předmětech, ve kterých je časově zvládnutelné. Na některých oborech se s ním tedy setkáte pouze výjimečně - často je nahrazeno zkouškou písemnou. Před samotnou zkouškou je třeba splnit zápočet - bez splnění zápočtu není možné ke zkoušce jít. Hodnotící škála zkoušky je A - F, kdy F znamená neprospěl.

Důležité je, že na řádné splnění a tím také ukončení každého předmětu máte vždy tři pokusy. Zpravidla by třetí pokus měl být ve formě tzv. komisionálního přezkoušení, o to si doporučujeme případně požádat vyučujícího s odkazem na vnitřní normu, případně řešit s vedoucím katedry nebo proděkanem pro studijní záležitosti.

Pokud se však nepodaří předmět uzavřít ani na třetí pokus, není všechno nutně ztraceno. Převážnou část předmětů si můžete zapsat znovu (většinou následující akademický rok) a opakovat je. Znovu tak máte tři pokusy na ukončení, ale zde buďte ostražití - pokud se Vám ani teď nepovede předmět ukončit, tak cesta za bakalářským titulem končí a musíte se přihlásit ke studiu znovu (od prvního ročníku). Při tom případně doporučujeme si vyřídit uznání některých předmětů u garantů daných předmětů (to platí i při přestupu jinam apod.).

V obou semestrech prvního ročníku budete mít jeden A předmět, který si v případě nesplnění nebudete moci znovu zapsat. Případný neúspěch tedy znamená ukončení studia. Ale nebojte se, v úvodní hodině vás na to upozorní (např. v rámci speciální pedagogiky jsou to Základy spec.ped. 1 a 2, USS/USP1,2).

A teď pár neoficiálních rad. Pokud je předmět ukončen nějakou seminární prací, souborem úkolů apod., zkuste vše vypracovat co nejdříve (věřte, že Vám to ušetří čas i nervy v průběhu zkouškového). Většinou vyučujících je jedno, kdy jim práci odevzdáte, takže nebudete muset čekat až na zkouškové období. V případě, že bude předmět zakončen písemným testem/ústním zkoušením a Vám zrovna tato forma nevyhovuje, můžete se zkoušet s vyučujícím domluvit na alternativě. Nikde není napsáno, že Vám vyhoví, ale za pokus nic nedáte.

Závěrečné upozornění patří zápisu známky do STAGu. To je sice práce vyučujícího, ale není od věci si to průběžně kontrolovat. Když se ani po týdnu známka na internetu neobjeví, zkuste napsat vyučujícímu e-mail a taktně se mu připomenout. Je to drobnost, ale důležitá.

Praxe

Jak již bylo výše napsáno, tak praxe v rámci bakalářského studia můžete absolvovat buď v zimním, nebo letním semestru. Je na vás, pro který z nich se rozhodnete, je dobré si však vše dopředu nějak naplánovat, abyste do toho stíhali sem tam něco udělat i pro vaši bakalářskou práci a stíhali výuku. Ať už se rozhodnete tak, nebo tak, důležité je si zapsat předmět s praxemi (KPG/PXE@) do zimního semestru (to samé platí i pro “předmět” týkající se obhajoby a “předměty” všech státnic). Nic nevádí, když na ně půjdete až třeba v březnu, hlavní je mít splněno před “splněním studijních požadavků” k zapsání na SZZ a obhajobu BP.

Jakmile jste zapsáni na daném předmětu, tak by vám daný vyučující měl umožnit přístup do Moodle, kde jsou veškeré informace důkladně vypsány, vysvětleny a případně je možné se doptat i daného vyučujícího, který třeba s námi si udělal i jednu hodinu, kde vše prošel a odpovídal na dotazy.

Před samotnou praxí je důležité si domluvit místo, kam na tyto praxe půjdete. Při bakalářském studiu a těchto 8-10 následových hodin je to čistě na vás, kam půjdete - musí to být ale škola na území ČR; a pokud oba dva studijní obory na navazujícím magisterském studiu jsou pouze pro 2. stupeň základní školy, tak si vybírejte pouze v rámci ZŠ. Praxe nezaberou více než jeden týden, můžete tak chybět ve škole (bere se to zpravidla jako omluvená absence), popř. chodit jen pátky, abyste co nejméně zameškali školu, to již je ale na vás, jak si to naplánujete (viz. také výše) a také záleží kdy daná škola vaše studované předměty vyučuje.

Tedy, když máte vybráno, tak se ještě musíte domluvit s ředitelem (popř. zástupcem ředitele) dané školy a poprosit ho, jestli můžete tyto praxe vykonat právě tam. Když takto nějakou školu najdete, tak už jen zbývá vytisknout, nechat vyplnit (na dané ZŠ/SŠ) všechny potřebné papíry, které jsou předem potřeba vyplnit a odevzdat alespoň 14 dní předem (v předchozích letech to bylo paní Mgr. Valachové - v prvním patře, levé křídlo, první dveře vpravo) - přihláška na praxi (podepisuje ředitel), dohody o provedení práce (od konkrétních učitelů - “cvičných učitelů”, se kterými budete chodit do hodin vašich studovaných předmětů; nutné vytisknout pro každého učitele 2x (tedy 4 celkově, 2 a 2) - obě přinést paní Valachové, jedna patří fakultě, druhá danému učiteli), osobní dotazník (opět od cvičných učitelů). Panu řediteli můžete také vytisknout “Průvodní dopis pro ředitele”, nebo mu ho zaslat rovnou v emailu (jedná se pouze o informační dokument). Sami pro sebe si také vytiskněte “Výkaz z praxe”. Z toho všeho vyplývá, že i když máte už domluvenou školu, tak pak si na dané škole musíte najít učitele, ke každému předmětu jednoho, ke kterým budete na dané následky chodit (je tedy nutné se s nimi i domluvat, kdy se jim to bude hodit).

Při samotných následcích budete “pasivními pozorovateli” a z každého vytvářet portfolio, které má přesně stanovené otázky, kde budete pouze kroužkovat, jak podle vás se to v dané hodině vám jevílo. Také každou takovou hodinu si zapíšete do daného Výkazu z praxe a necháte podepsat cvičným učitelem (je možné udělat až najednou na konci). Celkově tedy vytvoříte alespoň 8-10 takovýchto portfolio. Můžete ovšem chodit do vícero hodin (vytvořit si i více portfolio z vašich předmětů - a poté z nich vybrat; i klidně k jiným předmětům - z nich ale portfolio jistě neděláte), a ty si následně můžete zapsat do Výkazu také.

Následně přichází asi to nejpracnější a rozsahem dosahující až vlastní bakalářské práce, je to však nutnou podmínkou k ukončení předmětu (tedy i studia). Jedná se o vlastní portfolio, které máte také následně přinést i k SZZ, kde se můžete na toto téma také bavit (osobně se ale nikomu zatím nestalo). Dané portfolio musí obsahovat (mít vypracované) například následující: popis a analýzu dané školy, školní vzdělávací program, vnitřní řád, sebereflexi a další, zejména ale také

naskenované (vyfocené) veškeré hospitační záznamy a také výkaz z praxe, pak samozřejmě že se jedná o “seminární práci”, tak by také mělo být vše ocitováno z čeho čerpáte. Sečteno a podtrženo, jedná se tedy o takového “předskokana” k bakalářské práci. Jakmile takto máte, tak vše odevzdáváte v rámci jednoho souboru do Moodlu a čekáte, až se budete moct zapsat na nějaký termín k ukončení předmětu, kde se sejdete s vyučující a ostatními studenty a nad danými tématy diskutujete.

Praxe v navazujícím magisterském studiu

V 1. ročníku NMgr. studia vás čeká třítydenní souvislá praxe, na které absolvujete určitý počet následů, stejně jako odučíte určitý minimální počet hodin. Tyto počty se mohou lišit dle jednotlivých předmětů (z vašeho druhého oboru např. odučíte více hodin, než ze SV; zpravidla je to z důvodu zastoupenosti daného předmětu v RVP/rozvrhu školy a jeho hodinovou dotací). Z každého následu i každé vámi odučené hodiny vznikne zápis, který bude součástí vašeho portfolia. Školu, na které praxi vykonáte, vám přidělí fakulta. Možností je také požádat o výjimku a školu si zvolit sám (např. v místě bydliště). Přihlášku k praxi a veškeré další potřebné materiály naleznete v Moodlu, a to pod předmětem KVS/SPP1, kam je vloží metodik praxe. Tato praxe probíhá typicky v březnu, tedy v letním semestru.

Ve 2. ročníku NMgr. studia vás čeká praxe čtyřtydenní. Volba školy je tentokrát na vás, proto se nezapomeňte včas domluvit, zda na vybrané škole můžete praxi vykonat. Tato praxe probíhá v rozmezí října a listopadu, tedy v zimním semestru.

Nejdůležitější osobou ve věcech praxí je vždy metodik praxí. Tím je na KVS Mgr. Monika Suková (monika.sukova@upol.cz). Dodatečné dotazy směřující k praxím (na NMgr.) tedy můžete směřovat na ni.

Bakalářská práce

Prvák

Je to tady, vaše vysokoškolské studium naostro začalo. Po třech letech bude ukončeno státními závěrečnými zkouškami (SZZ) a obhajobou bakalářské práce (BP). Na jaké téma budete svou závěrečnou práci psát? Výjimky mohou již na konci prvního ročníku přemýšlet o vhodném tématu, nicméně v prvním ročníku se opravu spíše rozkoukáváte a zvykáte si na styl a způsob vysokoškolského studia - možná prohodíte se spolužáky pár vět o tom "jaké to asi bude", ale vše je ještě daleko.

Druhák

Ve druhém ročníku již musíte zvolit jak téma, tak vedoucího práce. Do 15. listopadu mají všechny katedry vyvěsit témata BP společně se jménem vedoucího (např. u KVS viz. <http://ksv.upol.cz>). Pokud vás něco zaujme, napište vedoucímu email s tím, že byste ho chtěli požádat o vedení bakalářské práce na vybrané téma. Promyslete to, proveďte rešerši, ale zase neváhejte příliš dlouho - může se stát, že někdo bude rychlejší než vy. Máte také další možnost, a to vymyslet si své vlastní téma a s ním oslovit některého z vedoucích (z jakékoliv katedry - i může být na jiné fakultě; musí však téma spadat do vašeho "majoru"). Pokud se pro tuto možnost rozhodnete, ale nebudete přesně vědět, jakého vyučujícího se svou prací oslovit, můžete se klidně obrátit na vyučující své katedry a požádat je o radu, popř. někoho na katedře, pod kterou by téma mohlo spadat, jistě vám vyučující rádi poradí, a následně se stačí již jen zeptat, prokonzultovat a může být téma vaše.

*"Vyberte si něco, co vás bude opravdu alespoň trochu bavit,
protože věřte, že tomu nějaký ten čas věnujete."*

Pokud uspějete, vedoucí a téma je Vaše. Dále už by vás měl navigovat váš nový vedoucí, nicméně jako první budete tyto informace zanášet do STAGu. Zde vyplníte název práce, doporučenou literaturu (to ale neznamená, že z ní musíte ve finále skutečně čerpat a odkazovat se na ni) a ostatní požadované údaje.

Bakalářská práce bývá členěná na teoretickou a praktickou (výzkumnou) část, je ale možné psát i pouze část teoretickou. To je samozřejmě závislé na povaze zvoleného tématu. Je možné, že si vás vedoucí práce pozve na konzultaci, abyste prodiskutovali, jakým směrem se bude práce odvíjet, ale to už je individuální a zcela v režii studenta a vedoucího. Zde zdůrazňujeme, že konzultace s vaším vedoucí musíte iniciovat vždy vy, je to vaší povinností. Ještě je stále mnoho času do odevzdání, avšak můžeme doporučit si začít číst literaturu (dělat si poznámky), pořádně se domluvit s vedoucí, jestli tedy bude vaše práce mít i praktickou část a také dělat si náčrt kostry teoretické práce.

Třeták

Třetí ročník je ve znamení velkého finále bakalářského studia. Čekají vás státnice a obhajoba bakalářské práce. V zimním semestru vás ještě čeká klasická výuka (zpravidla čtyři dny v týdnu) a poté zkouškové období. Po Vánocích by ale bylo skutečně dobré se do psaní bakalářky pustit, pokud jste to do té doby neudělali. Možná už v tuhle chvíli máte dvě, pět nebo deset stran napsaných - někteří vedoucí totiž vyžadují práci posílat k průběžné kontrole. Pokud ne, zůstaňte v klidu. Možná máte pocit, že je toho na vás hodně - povánoční a novoroční shon, testy, deadlines,

zkouškové, do toho ještě praxe. Od začátku letního semestru se vám ale uleví - už nebudete mít tolik předmětů a semestr skončí o něco dříve, než je běžné (např. kombinace anglický jazyk a společenské vědy měla výuku 2 dny v týdnu a končila v první třetině dubna). Pokud ale máte kombinaci např. s geografii nebo s matematikou z přírodovědecké fakulty, může to být odlišné. Méně výuky vám tak dává prostor pro více vysedávání v knihovně, bádání, psaní a dodělávání bakalářské práce, popř. i k provedení výzkumu pro praktickou část.

Některé knížky si z knihovny můžete půjčit domů, jiné je možné studovat pouze tam (knihy s červeným proužkem). Také si můžete zařídit kartičku do vědecké knihovny. Knihovna je ale i dobré místo pro psaní jako takové - je zde klid a jsou eliminovány rušivé vlivy. Všichni kolem vás pracují, a tak se snadno necháte také vtáhnout do práce.

Při samotném psaní se také můžete kouknout na její požadavky a co se vlastně u nich hodnotí, čili na co si dát pozor a na co nezapomenout - to najdete ve vnitřní normě ke kvalifikačním pracím na PdF UPOL dole v tabulce (pokud píšete na jiné fakultě, tak samozřejmě v tamější vnitřní normě), viz. níže, ale také v samotném textu nad ní.

HODNOCENÍ BAKALÁŘSKÉ PRÁCE

Autor bakalářské práce: Štěpán Balík

Název práce: Rizikové sexuální chování u žáků 2. stupně základních škol a víceletých gymnázií

Vedoucí bakalářské práce: doc. PhDr. René Sztokowski, Ph.D.

Oponent bakalářské práce: Mgr. Tereza Buchtová, Ph.D.

(hodnocení: zvolenou kategorií hodnocení označte x)

1. Problémová oblast (záměr práce)	ano	jen částečně	ne
Problémová oblast závěrečné práce je stanovena v souladu s aktuálními vědeckými poznatky v dané oblasti	X		

2. Cíle práce	ano	jen částečně	ne
Cíle práce jsou formulovány jasně a konkrétně	X		
Cíle práce jsou formulovány v souladu se stanovenou problémovou oblastí	X		
Cíle odpovídají struktuře závěrečné práce	X		
Stanovené cíle byly naplněny	X		

3. Teoretická východiska práce	ano	jen částečně	ne
V práci jsou rozpracovány klíčové kategorie, které zakládají její teoretický rámec	X		
Téma je náročné na zpracování teoretických poznatků	X		
Autor pracuje s aktuální odbornou literaturou a zdroji	X		
Autor provádí analýzu a hodnocení aktuálního stavu zkoumání v dané oblasti a vyvozuje závěry pro praktickou část práce	X		
Použité zdroje a prameny korespondují s tematickým zaměřením práce	X		
Práce vychází z primárních zdrojů	X		

4. Praktická část práce	ano	jen částečně	ne
Autor volí adekvátní metody a postupy s ohledem na tematické zaměření práce	X		
Autor správně používá metody a postupy sběru a zpracování empirických dat	X		
Autor vyvozuje platnost závěrů s ohledem na zjištěné údaje	X		
Praktická část práce je náročná na zpracování empirických dat	X		

5. Formální náležitosti	ano	jen částečně	ne
Práce je logicky uspořádána	X		
Práce má přiměřenou stylistickou úroveň	X		
Odkazy a citace jsou v souladu s platnou citační normou	X		
Práce má vhodnou grafickou úpravu (úprava textu, grafů, tabulek, příloh atd.)	X		

6. Hodnotící kategorie specifické pro obor	ano	jen částečně	ne

7. Přípomínky a otázky k obhajobě

Student Štěpán Balík předložil bakalářskou práci s názvem Rizikové sexuální chování u žáků 2. stupně základních škol a víceletých gymnázií. Konstatuji, že je to velmi aktuální téma. V úvodu práce jsou představeny cíle práce, vyzdvihují kapitolu stanovení cílů, kde jsou psány i dílčí cíle pro teoretickou a empirickou část práce. V teoretické části jsou popsány pojmy, které se úzce vážou k tématu. Oeňují aktivní odkazy na danou literaturu. Co se týká formální stránky práce, jen drobnost v podobě tečky za číslem hlavních kapitol. Teoretická část je vypracovaná podrobně. V empirické části je popsán výzkum který proběhl na 2. stupni základních škol a gymnázií ve Znojmě. Vyzdvihují grafickou úpravu empirické části, kdy grafy i tabulky pomohou čtenáři s interpretací dat. Celá bakalářská práce je velmi podrobně a dobře zpracovaná. Prosim o studenta o zodpovězení následujících otázek:

- 1) Co bylo největší úskalí při psaní BP?
- 2) Jste překvapen z výsledků vašeho výzkumu?

Závěr:

Práce je doporučena k obhajobě.

Navržený klasifikační stupeň: A

V Olomouci dne 28. 4. 2022

.....
oponent bakalářské práce

Nezapomeňte mít na paměti deadline nahrání bakalářské práce do STAGu (viz. Harmonogram daného akademického roku). Také je lepší mít alespoň lehkou časovou rezervu, aby vedoucí měl ještě čas si vaši práci projít a případně upozornit na případné místa k poslednímu zlepšení. Při tom ale mějte na paměti, že i váš vedoucí má mnoho povinností - připravuje výuku, zkoušky, řeší SZZ a pravděpodobně vede i více různých prací - a proto nemusí na vaše emaily odpovídat okamžitě. Dávajte si také pozor na správné citování a formátování práce (číslování stránek, obsah aj.). Na závěr zkontrolujte, zda má práce vše, co obsahovat má (anotaci apod.). Můžete také využít korektorských služeb.

Odevzdáno

Jakmile odevzdáte do stagu, můžete si (na chvíli) oddechnout a snad se i pochválit. Od dané doby, co odevzdáte takto svoji práci do STAGu, tak se stává veřejným dokumentem a již není možné (ani nebude) ji nijak upravovat, musí to být tedy skutečně vaše finální verze.

Výtisk?

Není ani nutné běžet do tiskárny a nechat práci vytisknout, ale jestli chcete, můžete (držet vaše několikaměsíční úsilí v rukou je skvělý pocit!) - nejedná se však o povinnost (záleží také na dané katedře/fakultě, popř. domluvě s vedoucím). Možností, kde si případně práci vytisknout je mnoho (osobně - dobrou zkušenost s tiskem máme v Taran Copycentrum nebo v univerzitním tisku).

Oponent

Vaši práci bude hodnotit při BP pouze oponent, při diplomové poté i vedoucí. Posudek musíte mít ve STAGu nahraný alespoň týden před vaší samotnou obhajobou (viz. níže), pokud nebude, tak kontaktujte vedoucího, oponenta, popř. vedoucího katedry. Jeho vzhledem již výše vložený výstřížek tabulky z vnitřní normy. Oponent v ní následně zaškrťává, do jaké míry práce splňuje daná kritéria. Také dole bývá doplněn o komentář a také o otázky k samotné obhajobě. Pozor i posudek práce je veřejným dokumentem a lze ho tak najít ve STAGu u dané práce.

Obhajoba

Ve STAGu jste se zapsali na určitý termín obhajoby. Jelikož na katedře studují různé aprobace s různými majory a minory, může se lišit, bude-li pro vás obhajoba posledním stupínkem, který vás dělí od získání bakalářského titulu, či bude-li vměstnána mezi jednotlivé státnice. U obhajoby bude přítomná komise, ve které by zpravidla měl zasedat jak vedoucí, tak oponent. Pravděpodobně (ale ne nutně) budete vyzváni, abyste práci představili, poté přichází na řadu zodpovídání otázek z posudku oponenta, popř. dalších otázek, a to nejen od oponenta, či dokonce vedoucího, ale i případně od dalších členů komise.

Po obhajobě budete posláni opět na chudbu a čekat na výsledek. Může se stát, že se poradí a řeknou vám ohodnocení ihned, nebo že budete muset počkat na nějaké kolegy, s tím že výsledek bude sdělen hromadně. Pokud již máte úspěšně složené všechny státnice a obhajoba dopadla také úspěšně, přečtou výsledky všech vašich státních zkoušek a potřesou vám pravicí. A je to tady. Dokázali jste to! Již čekat na promoce, nebo si diplom vyzvednout na studijním oddělení.

Státnice

Ukončení studia státními závěrečnými zkouškami je jasné asi všem studentům od samého začátku. Škola nás ale zaměstnává všemi možnými jinými věcmi (seminárky, prezentace, testy apod.), že na státnice většinou do třetího ročníku vlastně nemyslíme. Ve třetím ročníku už ale sháníme jednotlivé okruhy k SZZ (státním závěrečným zkouškám) - ty bývají vyvěšené na stránkách příslušné katedry (do SV zde: <https://ksv.upol.cz/?page=studium>, viz sekce Odkazy). Základní struktura státnic je na našich dvouborech státnice z majoru + státnice z minoru + státnice z pedagogicko-psychologického základu (propedeutiky). Státnice z majoru/minoru se může (a nemusí) skládat z více částí, např. na anglickém jazyku se skládá z lingvistické části a z literatury.

Administrativa

Podání přihlášek k SSZ a k obhajobě BP probíhá elektronicky, vyžaduje ovšem tisknutí a skenování.

- Návod, jak na to, zde:

https://www.pdf.upol.cz/fileadmin/userdata/PdF/NORMY_PDF/2021/PdF-B-21_20_Odevzdavani_a_evidence_zaverecnych_kvalifikacnich_praci_podavani_prihlasek_ke_SZZ.pdf?fbclid=IwAR1uKkDjcETkrZPKbE52cT3xa1hZzmJiaj4sXy8IX1luPJznpLOxg7sU1e0

- Všechny potřebné formuláře naleznete buď ve STAGu, případně zde:

<https://files.upol.cz/forms/formspdf/Forms/AllItems.aspx>

Zápis na SZZ

Už na začátku akademického roku budete znát časové rozmezí, ve kterém se budou státní závěrečné zkoušky konat. To je ale stanovené pro celou pedagogickou fakultu, může se tedy stát, že celkové rozmezí bude např. 15.5. - 15.- 6., nicméně na vaší katedře budou SZZ probíhat pouze od 15.5. do 31.5. apod. Konkrétní data zjistíte na kolem posledního dubna - SZZ budou ve STAGu vypsány tak, jako jste zvyklí se přihlašovat na klasické zkoušky. Budete mít několik dní na to si promyslet, kdy na jakou zkoušku budete chtít jít (čekají vás minimálně 3 + obhajoba) a poté se spustí zapisování. Buďte rychlí, ať na vás zbyde zvolený termín. Po určité době se přihlašování zamkne a termíny již nejde měnit, stejně jako to znáte z přihlašování na klasické zkoušky.

Příklad: 18.5. SV (25 otázek) - 24.5. PED-PSY (60 otázek) - 26.5. obhajoba - 31.5. AJ (60 otázek)

Jak dlouho se učit

Celé studium víte, že vás SZZ čekají, ve třetím ročníku znáte i přibližné datum. S jistotou budete vědět cca 30.4. - to ale znamená, že vás první zkouška může čekat již za 14 dní. Je to dost na naučení tolika otázek? Zde asi záleží, máte-li již otázky zpracované a "ready" k samotnému učení. Samotným zpracováním se toho spoustu naučíte, to ano, ale jít na zpracovávání všech otázek od nuly je v tuto chvíli pozdě. V závislosti na konkrétní aprobaci se číslo mění, ale budete mít co dočinění s přibližně 150 otázkami. Dalším faktorem je i to, jak obsáhle budete otázky zpracovávat (bude jedna otázka na 3 stránky, nebo na 10?). 150 otázek děleno 30 dny je je 5 otázek na den. 150 otázek děleno 14 dny je asi 10 a půl otázky na den.

Jak vypracovávat otázky?

Obecně se doporučuje vypracovávat si otázky sám, než si je brát hotové od starších studentů - lépe rozumím tomu a pamatuji si to, co jsem osobně připravil. Otázky se také mohou během let měnit. Někteří studenti na otázkách pracují ve dvojicích nebo ve skupinách - můžete využít třeba konec zkouškového období zimního semestru, kdy budete mít po hotových zkouškách čas. Pokud

získáte již vypracované otázky od jiných studentů, vždy k nim přistupujte kriticky a informace si ověřujte; na druhou stranu vás mohou navést a poradit, jakým směrem se ubírat. Některé obory mají u otázek návodné podotázky, některé obory je nemají. Výhodou vidíme ty, které jimi disponují, navádí totiž k tomu, "co chtějí u dané otázky slyšet".

Průběh samotné státní závěrečné zkoušky

Zkouškový den bývá zpravidla rozdělený na dopoledne a odpoledne (jako to znáte například z maturitní zkoušky). Ranní část začíná přibližně kolem půl deváté. Společně se spolužáky se dostavíte před stanovenou učebnu - na dveřích bude vylepeno složení komise a pořadí jednotlivých studentů daného dne (často podle abecedy). Na KVS jsme tento rozpis získali až přímo v den státnic, oproti tomu na státnicích z pedagogicko-psychologické propedeutiky jsme znali složení komise předem (rozpisy zveřejnili na svých webových stránkách, pořadí zkoušení jednotlivých studentů bylo na nás). Společné zahájení se na katedře společenských věd nekonalo, rovnou byli vyvoláni první dva studenti z rozpisu, kteří byli pozváni dovnitř učebny. Zde tahají čtvereček s číslem otázky a poté se uchýlí na potítko. Po přibližně 15-20 minutách vyzve komise (většinou přibližně pětičlenná) prvního studenta a začíná samotné zkoušení; druhý student je na potítku. Po zkoušení se student odebere zpět na chodbu a na volné místo na potítku je přiveden další student v pořadí (tento systém znáte např. z maturity).

A jak je to s vrácením už vylosovaných otázek? Souvisí to s rozdělením zkouškového dne na ranní a odpolední část. Stejná otázka se v rámci zkušební části zpravidla nevrací. Takže když si někdo z kolegů ve vaší skupině vytáhne otázku, nikdo další ve skupině si ji už nevytáhne. Na odpolední část se však všechny otázky vrátí zpět.

Na KVS se výsledky následně dozvídají všichni studenti společně po přezkoušení všech přítomných. Znamka bývá do STAGu zapsána většinou ještě týž den.

Může se ale stát, že se budou státnice na jednotlivých katedrách/ústavech poměrně lišit. Především tam, kde mají hodně studentů (např. na ústavu speciální pedagogiky) se může stát, že si na potítku posedíte o nějakou tu minutu déle nebo se naopak opozdí vyhlásování (není třeba se bát, ne vždycky se musí čekat, až budou vyzkoušeni všichni, své výsledky se tedy můžete dozvědět podstatně dříve). Je také důležité se připravit na to, že ve zkušební místnosti bude více zkoušených studentů, což znamená hlučnější prostředí.

Co si ustrojít

Jednoduše - chlapi oblek (popř. tmavé kalhoty a košili), dívky šaty (ne plesové, ale ne sportovní), popř. halenku a sukni či kalhoty. Jedná se o formální událost, proto by tomu měl odpovídat i upravený zevnějšek. Nutno dodat, že se i většina zkoušejících snaží dodržet určitý dress-code, nenechte se ale vyvézt z míry, pokud uvidíte někoho třeba v riflích a triku (stane se). Hlavně si nezapomeňte vzít něco, v čem se cítíte příjemně a pohodlně. Není asi nic horšího, než když se k obecné nervozitě přidá ještě pocit nepohodlí a otázka: "Proč mám kruci na sobě ty boty, které mě tlačí?!"

Co když to nevyjde

Může se stát, že u zkoušky neprospějete. Ať už kvůli podcenění přípravy, nervozitě, smolné otázce nebo prostě jenom nebudete mít štěstí (i to se bohužel stává). Není ale třeba se z toho hned hroutit. Ať už vám ve STAGu bude "F" svítit z jakéhokoliv důvodu, má tahle nemilá situace řešení. Zpravidla hned po tom, co se dozvíte, že jste u zkoušky neuspěli, přijde smutek, vztek nebo jakýkoliv jiný pocit. Nejdřív je třeba vyřešit ten. Někdo hledá oporu u svých blízkých, jiný si vše raději srovná sám v sobě a někteří se rozhodnou celou situaci vyřešit hromadou sladkostí (možností je samozřejmě celá další řada). Nezdá se to, ale tahle část je velmi důležitá. Pokud tedy čekáte, až vám Bc. titul dozraje k dokonalosti, může se stát, že termín nověc SZZ bude

kolidovat se zápisem do navazujícího magisterského studia. V tomto případě je nutné (poté, až budete znát všechny termíny, tj. SZZ i zápis) poslat na studijní oddělení příslušný formulář

Porovnání bakalářského studia s navazujícím magisterským

...aneb co vás na navazujícím magisterském studiu čeká a nemine?

Když nastoupíte na magisterské studium, už dávno jste ostřílený student, který zvládl státnice. Ačkoliv máte nejspíš tik v oku z probdělých nocí nad bakalářkou, jste připraveni na další etapu svého studia. S novým větrem v plachtách vyhlížíte semestr a možná dumáte nad tím, co asi nového přinese. Tady mnohé z vás možná zklamano nebo naopak potěším, protože paradoxně je magisterské studium podobné tomu bakalářskému.

Na pár změn se však připravte, a to především v rozvrhu. Překvapí vás totiž didaktiky a ty jsou pro magisterské studium klíčové – to je to „gró“, těžiště, pilíře a „must have“ pro vás jako budoucí učitele. Didaktiku budete milovat i nenávidět. Didaktika vám totiž nabídne IKEA návod, kterým se pomalu budete prokousávat, skládat kousek po kousku vědomosti a naučíte se tak učitelskému řemeslu. Ale nebojte, postupem času to všechno do sebe zapadne. Přínosné budou zejména didaktiky oborové, ve kterých si vyzkoušíte své dovednosti i vědomosti ve svém oboru či oborech. Sesbíráte také inspiraci od vašich kolegů a naučíte se využívat různé metody pro vaši budoucí výuku.

Nedílnou součástí navazujícího magisterského studia, na kterou nesmíme zapomenout, jsou praxe. První praxe probíhají v letním semestru vašeho navazujícího studia na přelomu března-dubna, ty zajišťuje univerzita na fakultních školách v Olomouci a okolí. Tady si vyzkoušíte už výuku „na ostro“, a to po dobu 3 týdnů. Bude záležet nejen na vaší aktivitě, ale i na vašem cvičném učiteli a jeho ochotě. Ten vás bude totiž provázet celou praxí a dá vám zpětnou vazbu i cenné rady. Já sama jsem měla úžasné učitele, kteří mi rádi se vším poradili a takové učitele přejí potkat i vám.

Při tvorbě pedagogických portfolií se nejspíš lehce zapotíte, ale do budoucna se budou hodit! Další praxe vás nemine ani ve druhém ročníku studia, kdy si ji zařizujete už zcela sami a její trvání se prodlouží na 4 týdny. Já osobně jsem svou první praxi absolvovala na základní škole a hned na začátku letošního semestru mě čeká druhá, při níž si zkusím výuku na střední škole a ZUŠ.

Věřím, že magisterské studium Vám přinese mnoho dalších zkušeností, které poté využijete pro svou praxi učitele. A také vám dá možnost prožít spoustu nových zážitků.

K závěru bych dodala ještě jeden citát:

„Slyšel jsem hlas, který mi říkal: Nemaluj, ty to nedokážeš. A tak jsem popadl všechny barvy a v tom ten hlas utichl.“ - Vincent van Gogh

Stejně jako Vincent se nebál malovat, také vy se nebojte na praxích a ani v budoucnu učit a na magisterském studiu se vybavte pořádnou paletou „barev“.

Text: Eva Machalová

MIMO STUDIUM

Život na akademické půdě

Oslovování

Jak správně oslovovat vyučující? Oslovujeme nejvyšším dosaženým titulem. Na naší katedře se nejčastěji setkáte s tituly Mgr., PhDr., Ph.D. či doc.. Titul Mgr. nese označení paní magistro/pane magistře, PhDr. paní doktorko/pane doktore (v ISCED 7), Ph.D. paní doktorko/pane doktore (v ISCED 8) a doc. paní docentko/pane docente. Nejvyšší hodností, kterou je možné získat, je prof., tedy profesor. Na správné oslovení si dáváme pozor nejen v mluvené formě, ale také v psané korespondenci, jako např. v emailové komunikaci. Osobu s tituly Mgr. a Ph.D. (zároveň) tedy oslovíme pane doktore/paní doktorko. Nesprávné použití titulu by bylo faux-pas.

Seminárky

Seminárních prací napíšete během studia habaděj. Důležité je si zde uvědomit, že už se nejedná o referát, jaký jste psávali na druhém stupni základní školy. Zde je zapotřebí relevantní literatury a správného citování (wikipedie se obecně za relevantní zdroj nepovažuje!). Mezi vhodné zdroje kromě odborné literatury patří také třeba články v odborných časopisech či výsledky studií. Konkrétní vyučující si určí požadovaný způsob odevzdání seminární práce, nejčastěji se jedná o odeslání emailem, nahrání do Moodlu, popř. odevzdání do STAGu.

Knihovna, menza, koleje

Knihovna

Univerzitní knihovna (Zbrojnice) se nachází na Biskupském náměstí, u Filozofické fakulty, tedy asi 5min. pěšky od Pedagogické fakulty. Nabízí 280 tisíc dokumentů všech oborů a disponuje také non-stop noční studovnou. Knížky se půjčují na ISIC. Webové stránky knihovny: <https://www.knihovna.upol.cz/pobočky/zbrojnice/>

Tisk a skenování

V knihovně se nachází i tiskárny, a to hned několik. Pro tisk je potřeba znát své údaje, kterými se přihlašujete do STAGu. Za tisk se platí buď platební kartou u knihovnic, nebo ISIC kartou (stejně je tomu pokud tisknete ve studovně na Pdf). Nemůžete ale platit penězi, které máte na ISIC nahané na obědy do menzy. Peníze na tisk se nahrávají zvlášť - u tiskárny (na Pdf je dobíjecí automat, v knihovně se dobíjí u výdejního pultu). Skenování je jinak na Zbrojnici zadarmo a můžete si oskenované poslat jediň na email ve formátu Pdf.

Menza

Neměň důležitým místem je pro studenty menza. UPOL má menz hned šest. Dvě se nacházejí v těsné blízkosti pedagogické fakulty, a to velká menza 17. listopadu a malá, útulná menza Šmeralova). U filozofické fakulty se nachází menza Křížkovského, a menza nechybí ani v Neředině. Další dvě menzy jsou v Holici a na ul. Hněvotínská (menza Lékařská fakulta).

Webové stránky zde: <https://skm.upol.cz/stravovani/zakladni-informace/>.

Objednávání jídla

Jídlo se v menze objednává přes <https://portal.upol.cz>, záložka Menza, případně přes mobilní aplikaci MobilKredit nebo přímo v menze na "počítačích". Na výběr bývá přibližně ze čtyř až deseti jídel a v nabídce zpravidla nechybí ani pokrmy veganské či bezlepkové. Ceny se pohybují okolo 70-120 Kč. Peníze lze dobíjet online či na místě. Vydávání jídel probíhá přes ISIC.

Otevírací doba

	Běžný provoz	Noční studovna
Pondělí	8:00 - 22:00	0:00 - 24:00
Úterý	8:00 - 22:00	0:00 - 24:00
Středa	8:00 - 22:00	0:00 - 24:00
Čtvrtek	8:00 - 22:00	0:00 - 24:00
Pátek	8:00 - 19:00	0:00 - 24:00
Sobota	9:00 - 16:00 (sklad mimo provoz)	0:00 - 24:00
Neděle	Zavřeno	0:00 - 24:00

Burza

Objednávku je možné stornovat, případně nabídnout jídlo do tzv. burzy (je-li odhlášení na poslední chvíli). Zde si ho od vás může vzít někdo, kdo nechal na poslední chvíli zase objednávání.

Koleje

Největším kolejním komplexem je Envelopa, která se nachází v těsné blízkosti pedagogické a přírodovědecké fakulty. Několik jednotlivých budov nabízí ubytování na dvou až čtyřlůžkových pokojích se společným sociálním zařízením, popř. s "buňkovým" systémem. Cena se pohybuje kolem 80 -100 Kč za noc. Koleje v Neředině nabízejí dokonce jednolůžkové koleje či ubytování pro páry, nevýhodou je ale dojíždění - přibližně 20 minut tramvaj k pedagogické fakultě. I cena kolejného je o něco vyšší. Menší kolejní komplex se nachází také např. v Chvalkovicích. Více o kolejích zde: <https://skm.upol.cz/ubytovani/pro-studenty/>

Ubytovací stipendium

Pokud vaše bydliště přesahuje určitou vzdálenost (tj. nemáte trvalé bydliště v okrese Olomouc), máte nárok na ubytovací stipendium. Žádost se podává ve STAGu, v sekci Moje údaje dole na stránce. Žádost je možné si dát pouze v říjnu, nebo poté až ze začátku dalšího kalendářního roku (to ale za zimní semestr již peníze nedostanete), takže nezapomenout! Také můžete požádat pouze pokud se jedná o vaše první bakalářské studium (nebo navazující magisterské).

Výše stipendia se pohybuje okolo 700 Kč za měsíc

Více zde: <https://www.upol.cz/studenti/studium/stipendia/>

Volný čas

I když nejen ve zkouškovém období bude volný čas něco, na co jen tak nepomyslíte, tak i přesto v Olomouci máte velké možnosti jeho využití a záleží to čistě na vás! Pro milovníky přírody a turistiky můžeme doporučit směr na rybník Poděbrady a Litovelské pomoraví, pro milovníky zvířat Svatý Kopeček a tamější ZOO, pro zlepšování přátelských vztahů různé lokály, hospody, kavárny,.. ale na to už si jistě přijdete sami. V této kapitole i přesto píšeme další “netradiční” možnosti pro váš případný zájem.

Spolky

Univerzita jako každá jiná nabízí velké množství spolků. Všechny univerzitou evidované najdete na následujícím odkazu: <https://www.upol.cz/studenti/pruvodce/studentske-organizace/>, kde si můžete podle svého zajmu nějaký vyhlédnout a případně se i přidat.

KOS

Klub studentů Katedry společenských věd můžete znát pod zkratkou KOS, kterou používá mj. pro svou prezentaci na sociálních sítích. Klub sdružuje studenty společenských věd a touto cestou jim nabízí poznávání nových lidí pohybujících se v oboru či sdílení zkušeností z univerzitního prostředí. Kromě pořádání akcí se také zaměřuje na zjednodušení vztahu mezi studenty a vedením katedry a zprostředkovává tak studentské žádosti k běhu a vedení Katedry společenských věd. Do budoucna také připravuje přednášky pro studenty prvních ročníků (systém Pod křídla, viz. níže) a pomoc nováčkům s adaptací na vysokoškolské studium.

Pod křídla je systémem podpory nováčků. Starší, zkušenější student si “bere pod křídla” skupinku nastupujících prváků a je jim průvodcem a oporou v prvních měsících života na univerzitní půdě. Sdílí tipy, studijní materiály a doporučení. Tento systém pro studenty společenských věd zařizuje studentský spolek KOS.

Seznamovák

UP již tradičně pořádá před začátkem zimního semestru tzv. seznamovák. Jedná se o vícedenní akci, která se zpravidla odehrává v Mohelnici. Více zde: <https://www.seznamovakup.cz>

Kudy kam

Komplexní průvodce prváka po Univerzitě Palackého. Googlujte “Kudy kam UP”, druhý odkaz (https://www.upol.cz/fileadmin/userdata/UP/Ke_stazeni/up_kudy-kam2020.pdf).

Sportování s UP

UP nabízí výhodné sportovní balíčky. Na stránkách Academic sport centra (<https://ascup.upol.cz>) je široká nabídka jak skupinových (posilování, jóga aj.), tak individuálních sportů (tenis), nechybí ani tanec (zumba, balet, ...). UP má také svoje fitko, které se nachází u sportovní haly UP. Cena sportovního balíčku na jeden semestr se zpravidla pohybuje kolem 500 Kč.

Užitečné odkazy

- Koho budete na katedře potkávat: <https://kvs.upol.cz/?page=clenove>

Základní dokumenty, které se každoročně hodí:

- Normy: <https://www.pdf.upol.cz/o-fakulte/uredni-deska/#c8863>

Pozor, následující normy mohou být novelizovány (viz. úřední deska výše)

- Bakalářské práce:

https://www.pdf.upol.cz/fileadmin/userdata/PdF/NORMY_PDF/2017/PdF-B-17_09_Statni_zaverecne_zkousky_na_PdF_UP.pdf,

- Státnice:

https://www.pdf.upol.cz/fileadmin/userdata/PdF/NORMY_PDF/2017/PdF-B-17_09_Statni_zaverecne_zkousky_na_PdF_UP.pdf

https://www.pdf.upol.cz/fileadmin/userdata/PdF/NORMY_PDF/2021/PdF-B-21_20_Odevzdavani_a_evidence_zaverecnych_kvalifikacnich_praci_podavani_prihlasek_ke_SZZ.pdf?fbclid=IwAR1uKkDjcETkrZPKbE52cT3xa1hZzmJiaj4sXy8IX1luPJznpLOxg7sU1e0

- Okruhy SZZ do společenských věd: <https://kvs.upol.cz/?page=studium>

- Harmonogram školního roku

- Praxe: <https://www.pdf.upol.cz/student/praxe/>.

- Katedra KVS: <https://kvs.upol.cz>

- KVS facebook: <https://www.facebook.com/KatedraSpolecenskychVedPdfUpVOlomouci>

- KOS facebook: <https://www.facebook.com/groups/186733190263629>

- KOS instagram: <https://www.instagram.com/kos.kvs.up/>

Jak si ulehčit život – aplikace

UPlikace

UPlikace je od září do ledna a pak zase od února do května po instagramu moje nejpoužívanější aplikace. Po přihlášení umožňuje zápis na zkoušky, zobrazuje rozvrh a výsledky zkoušek a obsahuje i plán budovy. Pro UPoláka je nezbytnost. K dispozici pro iOS i Android.

MobilKredit

Aplikace na menzu – jídelníček, objednávání a stornování jídle. K dispozici pro iOS i Android.

Stocard

Kartička do knihovny, do Billy, do DMka, do městské knihovny, ... - nahrajte si je všechny do aplikace a mějte je vždy při ruce. K dispozici pro iOS i Android.

AdobeScan

Skenování, když nemáte po ruce scanner. V aplikaci můžete text i vyčistit a uložit do PDF. K dispozici pro iOS i Android.

Flora – Green Focus

Jste při studování více na telefonu, než v učebnicích? V aplikaci Flora si nastavíte čas, po jaký se chcete soustředit. Zasadíte semínko a začne růst strom. Pokud ale aplikaci přerušíte něčím jiným, strom uvadne. Aplikace tak pomáhá v soustředění a “zamezuje” v přístupu na telefon. K dispozici pro iOS.

Study Bunny

Stejný princip, pouze s roztomilým zajíčkem. K dispozici pro iOS i Android.

AnkiApp

Oblíbená metoda kartiček, tzv. flipcards, v elektronické verzi. K dispozici pro iOS, pro Android pod názvem AnkiDroid.

Co bych chtěl vědět v prváku

(Co bych vzkázal svému minulému já)



“Rozhodně bych radil nebát se seznamovat s novými lidmi, neboť dříve či později Vás zajisté čeká nějaká ta skupinová práce, kde přinejmenším nově získané kontakty bezesporu zúročíte. Skvělým způsobem, jak se seznámit se staršími kolegy, pak může být zapsání předmětu, který je doporučený až pro vyšší ročníky. Dále bych také doporučoval zajímat se o aktuální dění nejenom na univerzitě, protože vysokoškolský život mimo studia Vašeho oboru nabízí též takřka neomezené možnosti...”

(Patrik, SV-IT)

“Ahoj! Co by ti jako nastupujícímu studentovi na výšce nemělo chybět je pořádná dávka kreativity, improvizace a trpělivosti. Určitě tyto schopnosti využiješ od tvorby rozvrhu až po čekání ve frontách v menze. Ale neboj postupně tomu všemu přijdeš na kloub! Moje rady ve zkratce: zapisuj si předtermíny (tvoje budoucí já ti poděkuje), sdílej své nápady, názory, neboj se diskuze a užívej si studentského života naplno! Je to totiž jízda.”

(Evča, SV-VV)



“Hello! Prvně nezapomínej na jedno: Vysoká je super! Poznáš tu spoustu nových přátel, mentorů a zažiješ parádní věci. A ta svoboda! Co bych ti doporučila, a co bych také ráda v prváku věděla je, že si budu muset všechno zjišťovat - ať už se jedná o to, jak se nabíjí kredit do menzy, nebo jak si půjčovat knihy v knihovně. Na vysoké nám nikdo nestrčil pod nos hotový manuál vysokoškolského života, jako jsi to možná zažíval na střední. Neboj se zeptat, když nevíš, nebo ti něco není jasné! Komunikace je základ!”

(Veronika, AJ - SV)

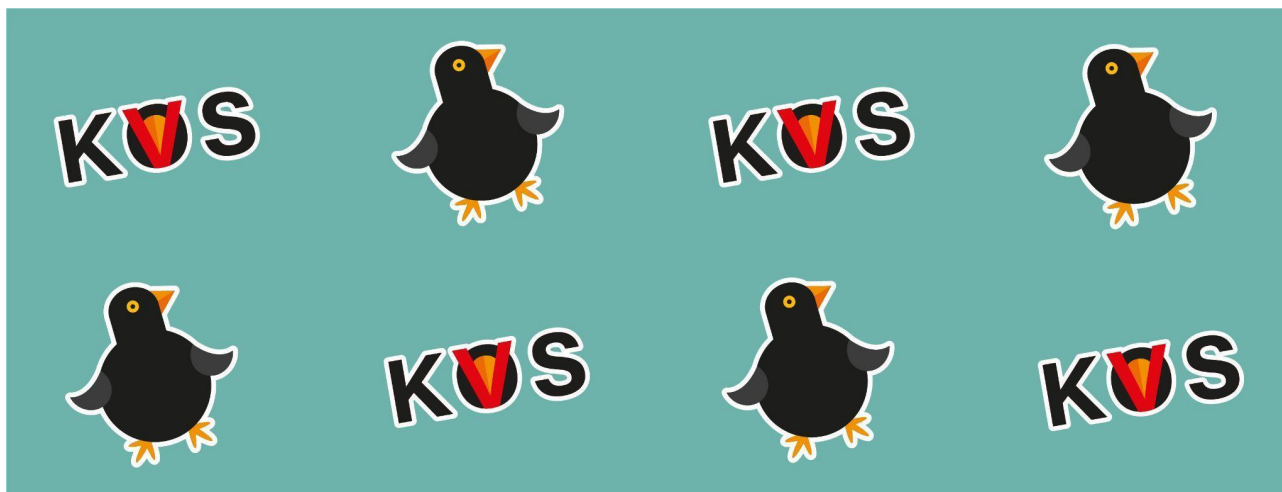
“Vítej mezi námi! Když jsem nastupovala do prváku, tak jsem byla hodně ve stresu a nevěděla jsem, jak co funguje. Každý mi říkal, to bude v pohodě, to si nějak sedne, ale už mi nikdo neřekl, jak na to, aby vše do sebe zapadlo. Rozhodně bych si přála vědět, už hned na začátku září, jak se vypořádat se systémem STAG, to pro mě byla velká španělská vesnice. Vyznat se první týden na fakultě, byl taky velký oříšek, ale pomohla mi odvaha. Když jsem se někde ztratila a nevěděla jsem kam jít, tak jsem se někoho zeptala, a to doporučuji i tobě. Chápu, že se stydíš optat někoho staršího, ale na fakultě jsou hodní lidé a vždy pomůžou. A jedna rada na závěr, v přízemí fakulty napravo, sedí hodná paní na informacích, pokud si nebudeš vědět rady, kam jít, jak se dostat do knihovny, tam ti zaručeně pomůžou.”

(Mařa, SV - MV)



Závěr

Tak to jsou informace, které bychom si přál mít před nástupem do prvního ročníku. Teď jste jimi vyzbrojeni a můžete se po hlavě vrhnout do života na univerzitě. Doufáme, že sledujete KOS na instagramu, ať vám neuteče nic z aktuálního dění na katedře. Těšíme se, až se s vámi potkáme na akcích v průběhu školního roku.



Spolek KOS

Text: Klára Bajtová et al.
Editace textu: Natálie Říhová, Tomáš Holada
Formátování: Tomáš Holada
Foto: soukromý archiv
Grafika spolku KOS: Filip Kupčo
© KOS 2022